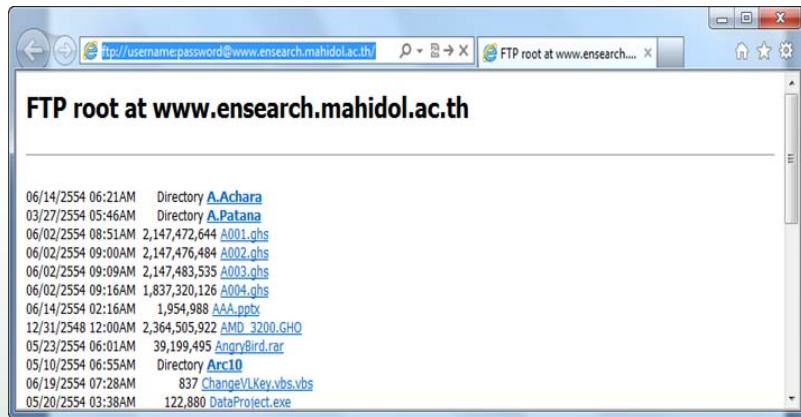
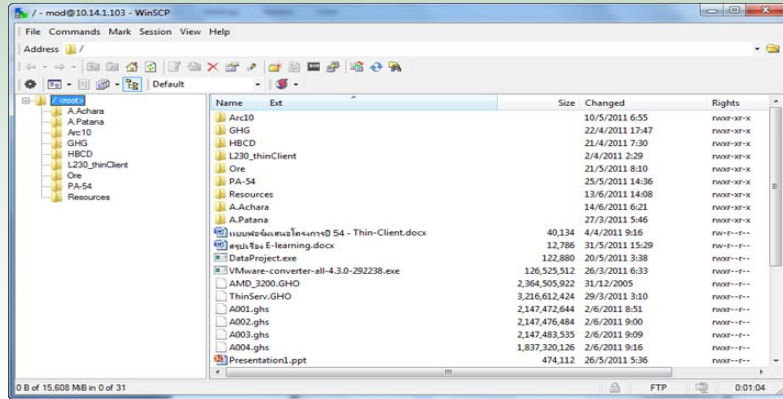


5. กรณีที่ต้องการเรียกใช้งานจากเครื่องอื่นๆ ที่ไม่ใช่เครื่องประจำของตนเอง

เราสามารถใช้งานผ่านโปรแกรม Internet Explorer ได้เลยโดยใช้ข้อมูลตามรูปแบบดังนี้



พิมพ์ ftp://username:password@www.ensearch.mahidol.ac.th ในช่องด้านบน โดยให้เปลี่ยนชื่อ username / password เป็นของตนเองก็สามารถเรียกออกมาใช้งานได้ ข้อดีของวิธีนี้คือการลดความเสี่ยงในการติดไวรัสจากเครื่องคอมพิวเตอร์อื่น ๆ



จัดทำโดย หน่วยพัฒนาคุณภาพ งานนโยบายและแผน โทร.2119

Email: enact@mahidol.ac.th



ข่าวพัฒนาคุณภาพ

คณะสิ่งแวดล้อมและทรัพยากรศาสตร์ มหาวิทยาลัยมหิดล
ปีที่ 7 ฉบับที่ 55 เดือนพฤศจิกายน - ธันวาคม 2554

ช่วงเวลานี้...เป็นช่วงที่ใครหลายคนมักชอบมากที่สุด คงด้วยท้องฟ้าที่ดูสดใสกว่าในฤดูฝน อากาศที่เย็นและกำลังสบาย ๆ ที่ถูกใจทุกคนมากที่สุดก็คือ ช่วงเวลาแห่งการเฉลิมฉลองความสุข...ของการส่งท้ายปีเก่า...2554 ข่าวพัฒนาคุณภาพฉบับนี้ จึงขอถือโอกาสสวัสดิ์ปีใหม่ 2555 และขออวยพรให้ทุกท่านมีความสุข มีสุขภาพทั้งกายและใจที่แข็งแรง ๆ ตลอดไปค่ะ

กิจกรรม



เมื่อวันที่ 15 ธันวาคม 2554 คณะสิ่งแวดล้อมและทรัพยากรศาสตร์ มหาวิทยาลัยมหิดล โดย รศ.ดร.กัมปนาท ภัคติกุล คณบดี พร้อมทั้งคณะผู้บริหาร คณาจารย์ และเจ้าหน้าที่ EN ร่วมต้อนรับ คณะผู้บริหารมหาวิทยาลัยมหิดลที่นำโดย ศาสตราจารย์นายแพทย์รัชตะ รัชตะนาวิน อธิการบดี มหาวิทยาลัยมหิดล ศาสตราจารย์นายแพทย์หญิงสุวรรณ เรืองกาญจนเศรษฐ์ รองอธิการบดี และคณะผู้บริหาร ม.มหิดล ผู้ทรงคุณวุฒิในแต่ละส่วนงานที่เกี่ยวข้องได้เข้าเยี่ยมชื่นชมคณะ EN และทำข้อตกลงการปฏิบัติงาน (PA2: Performance Appreciation and Performance Agreement) ประจำปีงบประมาณ พ.ศ. 2555 ซึ่งทางคณะฯ ได้นำเสนอผลงานของคณบดี และผลงานตลอดช่วงปีงบประมาณ พ.ศ.2554 ที่ผ่านมา...

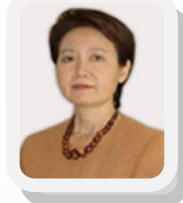
ข่าวความเคลื่อนไหว

♦ กำหนดการตรวจเยี่ยมมหาวิทยาลัยเพื่อประเมินคุณภาพภายนอกรอบสาม โดย สมศ.

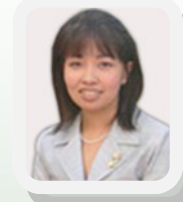
คณะสิ่งแวดล้อมและทรัพยากรศาสตร์ มีกำหนดรับการประเมินคุณภาพภายนอกรอบสาม ระดับอุดมศึกษา ปีงบประมาณ 2554 ในวันที่ 22 กุมภาพันธ์ 2555 เวลา 8.30-10.00 น. ทั้งนี้ ขอให้ทุกส่วนงานเตรียมความพร้อมสำหรับรับการประเมินคุณภาพฯ ในครั้งนี้ และขอแจ้งรายนามทีม คณะผู้ตรวจประเมินภายนอก ที่จะเข้าเยี่ยมสำรวจคณะสิ่งแวดล้อมและทรัพยากรศาสตร์ ดังนี้



1. รองศาสตราจารย์ ดร.ศักดา อินทวิชัย
กรรมการประเมินภายนอก



2. ผู้ช่วยศาสตราจารย์ ดร.วารุณี ปัทมะสังข์
กรรมการประเมินภายนอก

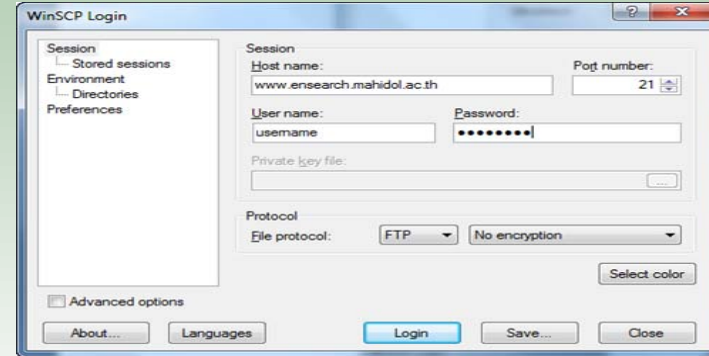


3. อาจารย์กิตติการ อิศรางกูร ณ อยุธยา
เลขานุการประเมินภายนอก

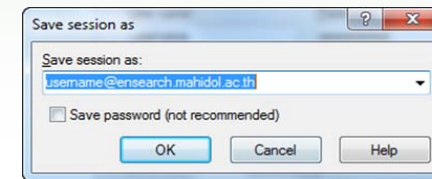
♦ การจัดทำรายงานการประเมินตนเองตามระบบคุณภาพมหาวิทยาลัยมหิดล ระยะที่ 3

ปีงบประมาณ 2554

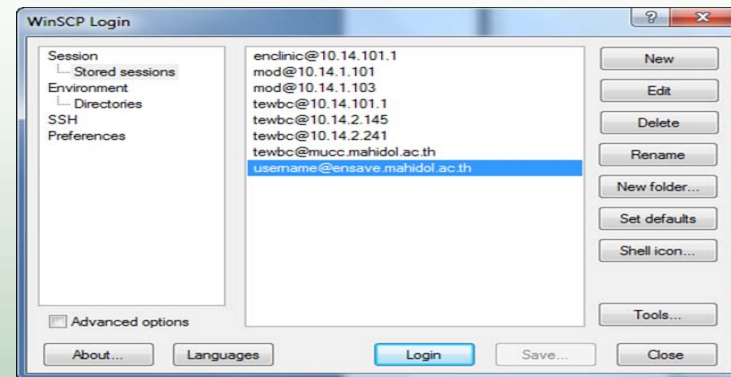
ช่วงนี้เข้าสู่เทศกาล การจัดทำรายงานการประเมินตนเอง ประจำปีงบประมาณ 2554 ซึ่งในปีนี้ เลื่อนจากปฏิทินที่กำหนดไว้ โดยมหาวิทยาลัยขอให้ส่วนงานจัดส่งภายในวันที่ 15 กุมภาพันธ์ 2555 โดยที่ทางมหาวิทยาลัยได้จัดทำ คู่มือการจัดทำรายงานการประเมินตนเอง ตามระบบคุณภาพ มหาวิทยาลัยมหิดลระยะที่ 3 ปีงบประมาณ 2554 แล้วเสร็จเป็นที่เรียบร้อยแล้ว เพื่อให้ส่วนงานใช้ประกอบ



3. ใส่ข้อมูลตามรูปด้านบน แต่ให้เปลี่ยนชื่อ Username และ Password ตามที่ได้ตั้งมาและกดปุ่ม Save



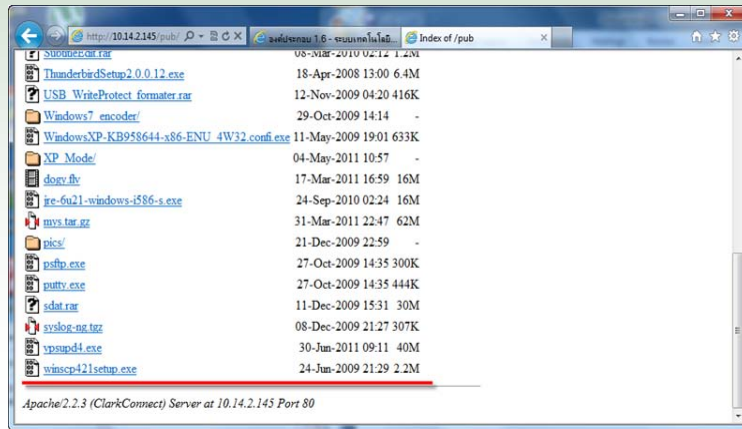
4. จะปรากฏหน้าต่างอีกหน้าต่างขึ้นมา หากต้องการที่จะไม่ใส่ password ทุกครั้งเมื่อต่อเข้าใช้งาน ก็กด OK ได้เลย แต่ถ้าให้เข้าใช้งานได้เลยโดยให้โปรแกรมจำ password ไว้ก็คลิกถูกที่ "Save password...." ได้เลย และจะกลับมายังหน้าเมนูหลักแต่จะมีลิงค์อันใหม่ที่ได้สร้างใหม่ปรากฏขึ้นมา



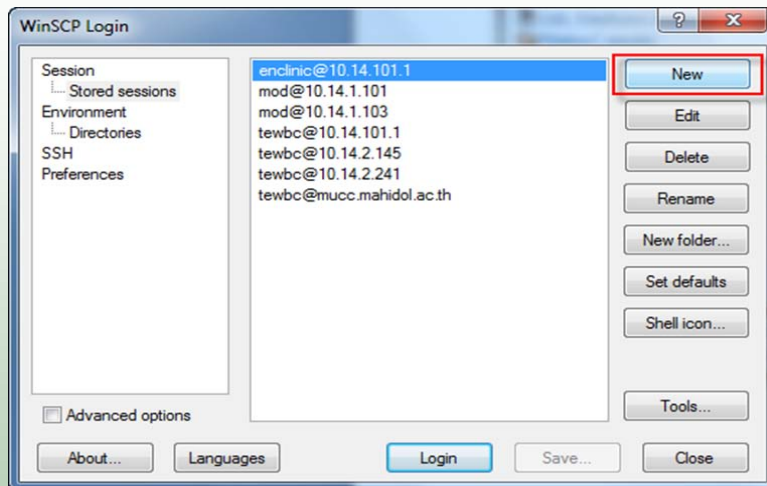
ฝากข่าว—จากงานสารสนเทศ

การใช้งานระบบฝากไฟล์

1. ติดตั้งตัวโปรแกรม FTP โดยดาวน์โหลดจากเว็บ <http://ensave.mahidol.ac.th/pub> ไฟล์ชื่อ winscp421setup.exe



2. เมื่อติดตั้งเสร็จสิ้นแล้วให้ทำการสร้างจุดเชื่อมต่อเพื่อเรียกใช้งานในภายหลังโดยไม่ต้องกรอกข้อมูลใหม่ทุกครั้ง โดยกดปุ่ม New



การจัดทำ SAR ปีงบประมาณ 2554 ซึ่งงานนโยบายและแผน ได้จัดส่งไฟล์คู่มือการจัดทำ และแบบฟอร์มการจัดทำให้กับผู้ที่เกี่ยวข้องต่าง ๆ เป็นที่เรียบร้อยแล้ว หรือสามารถ download ได้ที่ <http://qd.mahidol.ac.th> หัวข้อ “เอกสารเผยแพร่/คู่มือ MUQD” หรือที่หัวข้อ “ระบบคุณภาพภายใน (MUQD)/QD Download/คู่มือ” ทั้งนี้ มหาวิทยาลัยมีกำหนดการจะชี้แจงการรายงานผลลัพธ์ตามระบบ MUQD ให้ส่วนงานได้ทราบ หากมีความคืบหน้าอย่างไร จะรายงานให้ทุกส่วนงานได้ทราบค่ะ ^—^

นานาสาระพัฒนาคุณภาพ (ต่อจากฉบับที่แล้ว)

การถ่ายทอดเพื่อนำไปปฏิบัติ (Deployment)

“การถ่ายทอดเพื่อนำไปปฏิบัติ” หมายถึง ความครอบคลุมและทั่วถึงของการนำแนวทาง ไปดำเนินการ เพื่อตอบสนองข้อกำหนดในเกณฑ์ การถ่ายทอดเพื่อนำไปปฏิบัติจะประเมินจากความกว้างและความลึกในการนำแนวทางไปใช้กับหน่วยงานที่เกี่ยวข้องทั่วทั้งส่วนราชการ

การทำงานที่ให้ผลการดำเนินการที่ดี (High-Performance Work)

“การทำงานที่ให้ผลการดำเนินการที่ดี” หมายถึง กระบวนการทำงานที่มุ่งให้ผล การดำเนินการของส่วนราชการและบุคลากรมีระดับสูงขึ้นเรื่อย ๆ อย่างเป็นระบบ ซึ่งรวมถึงผลดำเนินการด้านคุณภาพ ผลิตภาพ อัตรานวัตกรรม และรอบเวลา การทำงานที่ให้ผลการดำเนินการที่ดีส่งผลให้การให้บริการแก่ผู้รับบริการและผู้มีส่วนได้ส่วนเสียดีขึ้น

การบูรณาการ (Integration)

“การบูรณาการ” หมายถึง การผสมกลมกลืนของแผน กระบวนการ ข้อมูลและสารสนเทศ การตัดสินใจที่เกี่ยวกับทรัพยากร การปฏิบัติการ ผลลัพธ์ และการวิเคราะห์ เพื่อสนับสนุนเป้าประสงค์ ที่สำคัญ ของส่วนราชการ การบูรณาการที่มีประสิทธิภาพ ซึ่งเป็นสิ่งที่ยิ่งกว่าความสอดคล้องไปในแนวทางเดียวกัน จะสำเร็จได้เมื่อองค์ประกอบแต่ละส่วนของระบบการจัดการมีการปฏิบัติการเชื่อมต่อกันอย่างสมบูรณ์

การเรียนรู้ (Learning)

“การเรียนรู้” หมายถึง ความรู้หรือทักษะใหม่ที่ได้รับจากการประเมิน การศึกษา ประสบการณ์ และนวัตกรรม ในเกณฑ์คุณภาพการบริหารจัดการภาครัฐ กล่าวถึงการเรียนรู้ทั้ง 2 ส่วน คือ การเรียนรู้ของส่วนราชการ และการเรียนรู้ของบุคลากร

การเรียนรู้ของส่วนราชการ ได้มาจากการวิจัยและพัฒนางานราชการประเมินและการ ปรับปรุง ความคิดและปัจจัยนำเข้าจากบุคลากรและผู้รับบริการและผู้มีส่วนได้ส่วนเสีย การแลกเปลี่ยน วิธีปฏิบัติที่เป็นเลิศและการจัดระดับเทียบเคียง

การเรียนรู้ของบุคลากร ได้มาจากการศึกษา การฝึกอบรม และโอกาสในการพัฒนาเพื่อความเจริญก้าวหน้าของแต่ละบุคคล เพื่อความมีประสิทธิภาพ การเรียนรู้ควรปลูกฝังอยู่ในวิธีการปฏิบัติงานของส่วนราชการ การเรียนรู้ส่งผลถึงการได้เปรียบแข่งขันของส่วนราชการและบุคลากร

การวิเคราะห์ (Analysis)

“การวิเคราะห์” หมายถึง การตรวจสอบข้อเท็จจริงและข้อมูล เพื่อใช้เป็นพื้นฐานในการตัดสินใจอย่างมีประสิทธิภาพ การวิเคราะห์มักเกี่ยวข้องกับการหาความสัมพันธ์ระหว่างเหตุและผล

การวิเคราะห์ระดับองค์กรโดยรวม เป็นแนวทางการจัดการกระบวนการเพื่อให้บรรลุ ผลลัพธ์ที่สำคัญ และเป้าประสงค์เชิงยุทธศาสตร์

การสร้างคุณค่า (Value Creation)

“การสร้างคุณค่า” หมายถึง กระบวนการต่าง ๆ ที่สร้างผลประโยชน์แก่ผู้รับบริการ และ ผู้มีส่วนได้ส่วนเสีย และภารกิจของส่วนราชการ กระบวนการเหล่านี้เป็นกระบวนการที่มีความสำคัญ อย่างยิ่งต่อ “การดำเนินการตามภารกิจ” มีความเกี่ยวข้องกับบุคลากรส่วนใหญ่ และก่อให้เกิดผลผลิต บริการ และ ผลลัพธ์ในเชิงบวกให้แก่ผู้มีส่วนได้ส่วนเสียอื่นที่สำคัญ

ข้อกำหนดโดยรวม (Overall Requirement)

“ข้อกำหนดโดยรวม” หมายถึง สิ่งที่ใช้เกณฑ์ต้องอธิบาย เมื่อตอบคำถามเกี่ยวกับ แนวคิดที่เป็นแก่นสารที่สำคัญของหัวข้อนี้ ข้อกำหนดโดยรวมครอบคลุมถึงคุณลักษณะที่มีนัยสำคัญที่สุดของข้อกำหนดของหัวข้อนั้น

ข้อกำหนดพื้นฐาน (Basic Requirement)

“ข้อกำหนดพื้นฐาน” หมายถึง สิ่งที่ใช้เกณฑ์ต้องอธิบาย เมื่อตอบคำถามเกี่ยวกับ แนวคิดที่เป็นแก่นสารที่สำคัญของหัวข้อนี้ ข้อกำหนดพื้นฐานเป็นสาระสำคัญที่เป็นพื้นฐานของหัวข้อนั้น ๆ

ความท้าทายเชิงยุทธศาสตร์ (Strategic Challenges)

“ความท้าทายเชิงยุทธศาสตร์” หมายถึง สิ่งที่ต้องคัดต้องเอาชนะ เพื่อให้บรรลุเป้าหมายตามยุทธศาสตร์

ความท้าทายเชิงยุทธศาสตร์เกิดจากแรงผลักดันภายนอก แต่ไม่ได้จำกัดอยู่เพียงเท่านั้น อย่างไรก็ตาม ในการตอบสนองต่อความท้าทายเชิงยุทธศาสตร์ที่มาจากแรงผลักดันภายนอก ส่วนราชการอาจเผชิญกับความท้าทายเชิงยุทธศาสตร์ภายในส่วนราชการเอง

ความท้าทายเชิงยุทธศาสตร์ภายนอก อาจเกี่ยวกับความต้องการหรือความคาดหวังของผู้รับบริการและผู้มีส่วนได้ส่วนเสีย รวมทั้งการเปลี่ยนแปลงของผลผลิต บริการ หรือเทคโนโลยีรวมถึง ความเสี่ยงด้านการเงิน สังคม และความเสี่ยงอื่น ๆ

ความท้าทายเชิงยุทธศาสตร์ภายใน อาจเกี่ยวกับความสามารถของส่วนราชการหรือทรัพยากรบุคคล และทรัพยากรอื่น ๆ

ความสอดคล้องไปในแนวทางเดียวกัน (Alignment)

“ความสอดคล้องไปในแนวทางเดียวกัน” หมายถึง ความคงเส้นคงวาของแผนงาน กระบวนการ สารสนเทศ การตัดสินใจที่เกี่ยวกับทรัพยากร การปฏิบัติการ ผลลัพธ์ และการวิเคราะห์ เพื่อสนับสนุนเป้าประสงค์ที่สำคัญของส่วนราชการ

ความสอดคล้องไปในแนวทางเดียวกันอย่างมีประสิทธิภาพ จำเป็นต้องมีความเข้าใจ ร่วมกัน ในจุดประสงค์และเป้าประสงค์ รวมทั้งต้องใช้ตัวชี้วัดและสารสนเทศที่เสริมกันเพื่อช่วยในการ วางแผน การติดตาม การวิเคราะห์ และการปรับปรุงใน 3 ระดับ คือ ระดับส่วนราชการ ระดับกระบวนการ ที่สำคัญ และระดับหน่วยงาน

ความหลากหลาย (Diversity)

“ความหลากหลาย” หมายถึง การให้คุณค่าและการใช้ประโยชน์จากความแตกต่าง ของบุคลากร ซึ่งครอบคลุมถึงตัวแปรต่าง ๆ เช่น เชื้อชาติ ศาสนา เพศ สัญชาติ ความพิการ แนวโน้ม ทางเพศ อายุ การศึกษา ถิ่นกำเนิด และทักษะ รวมทั้งความแตกต่างทางความคิด ความคิดเห็น สาขา การศึกษา และ มุมมอง

ที่มา: www.opdc.go.th/pmqa/www/glossary.php

