

รายงานความก้าวหน้าการดำเนินการ
ตามแบบประเมินการปฏิบัติงาน
ส่วนงานประจำปีงบประมาณ ๒๕๕๓



Faculty of Environment
and Resource Studies
Mahidol University



การประเมินผลการปฏิบัติงานส่วนงาน
ประจำปีงบประมาณ พ.ศ.๒๕๕๓

ส่วนที่ ๑ : ข้อมูลทั่วไปของส่วนงาน

๑.๑ ประวัติ

๑.๑.๑ ชื่อ

คณะสิ่งแวดล้อมและทรัพยากรศาสตร์ มหาวิทยาลัยมหิดล

๑.๑.๒ ที่ตั้ง

๙๙ ถนนพุทธมณฑลสาย ๔ ตำบลศาลายา อำเภอพุทธมณฑล จังหวัดนครปฐม

๗๓๑๗๐

โทรศัพท์ ๐ ๒๔๔๑ ๕๐๐๐ โทรสาร ๐ ๒๔๔๑ ๙๕๐๙-๑๐

E-mail : deanen@mahidol.ac.th Website : www.en.mahidol.ac.th

๑.๑.๓ ประวัติความเป็นมา

คณะสิ่งแวดล้อมและทรัพยากรศาสตร์ มหาวิทยาลัยมหิดล ก่อกำเนิดขึ้นจากสายตาอันยาวไกลของ รองศาสตราจารย์ ดร.นาท ตันตวิรุพห์ ที่มองเห็นถึงแนวโน้มปัญหาสิ่งแวดล้อมซึ่งนับวันจะทวีความรุนแรงขึ้นเรื่อยๆ การใช้ระบบการศึกษาและการวิจัยจะสามารถเป็นส่วนหนึ่งของการสร้างบุคลากรที่มีความรู้ความสามารถออกไปสู่ทุกภาคส่วนเพื่อร่วมแก้ไขปัญหาสิ่งแวดล้อมของประเทศและของโลกในอนาคต จึงเป็นที่มาของการก่อตั้งโครงการการศึกษาและวิจัยสิ่งแวดล้อม (Environmental Education and Research Project) ในปี ๒๕๑๖ ณ ตึก ๗๒ ปีโรงพยาบาลศิริราช ต่อมาโครงการได้รับทุนสนับสนุนจากมูลนิธิฟอร์ดจึงย้ายไปใช้สถานที่ของโรงแรมราชศุภมิตร (โรงแรมปรินเซส) ในปี ๒๕๒๑ ได้รับการสถาปนาเป็นคณะหนึ่งของมหาวิทยาลัยมหิดล และย้ายมาอยู่ที่วิทยาเขตศาลายา ตั้งแต่ปี ๒๕๒๖ จวบจนปัจจุบันคณะมีการเติบโตมาอย่างต่อเนื่อง โดยในปีงบประมาณ ๒๕๔๙-๒๕๕๐ คณะได้รับงบประมาณแผ่นดินในการก่อสร้างอาคารใหม่ ขึ้นอีก ๑ หลัง และได้รับพระมหากรุณาธิคุณจากสมเด็จพระเทพรัตนราชสุดาฯ สยามบรมราชกุมารี เสด็จพระราชดำเนินมาวางศิลาฤกษ์เมื่อวันที่ ๓ ตุลาคม ๒๕๔๙ และพระราชทานนามอาคารว่า “อาคารสิ่งแวดล้อมพัฒนา” หมายถึง อาคารที่บันดาลให้เกิดการพัฒนาสิ่งแวดล้อม เมื่อวันที่ ๔ สิงหาคม ๒๕๕๐

คณะได้ดำเนินงานในด้านการเรียนการสอน การวิจัย และการบริการวิชาการด้านการจัดการทรัพยากรธรรมชาติและสิ่งแวดล้อม ทั้งในระดับท้องถิ่น ระดับประเทศ และ

- วท.บ. (วิทยาศาสตร์และเทคโนโลยีสิ่งแวดล้อม)
- วท.บ. (สิ่งแวดล้อม) หลักสูตรนานาชาติ โครงการความร่วมมือระหว่างวิทยาลัยนานาชาติ คณะวิทยาศาสตร์ และคณะสิ่งแวดล้อมและทรัพยากรศาสตร์
- วท.ม. (เทคโนโลยีการบริหารสิ่งแวดล้อม)
- วท.ม. (เทคโนโลยีการบริหารสิ่งแวดล้อม) หลักสูตรภาคพิเศษ
- วท.ม. (เทคโนโลยีที่เหมาะสมเพื่อการพัฒนาทรัพยากรและสิ่งแวดล้อม)
- วท.ม. (การจัดการสารสนเทศสิ่งแวดล้อมและทรัพยากร)
- วท.ม. (การวางแผนสิ่งแวดล้อมที่ยั่งยืน)
- วท.ม. (การจัดการทรัพยากรธรรมชาติ) หลักสูตรนานาชาติ
- วท.ม. (นิเวศวิทยาอุตสาหกรรมและสิ่งแวดล้อม) หลักสูตรนานาชาติ
- ปร.ด. (สิ่งแวดล้อมและทรัพยากรศาสตร์) หลักสูตรนานาชาติ

บัณฑิตของคณะได้รับการเรียนรู้ทั้งภาคทฤษฎีในห้องเรียนและภาคปฏิบัติในห้องปฏิบัติการสิ่งแวดล้อมรวมทั้งประสบการณ์จริงในภาคสนาม มีการฝึกฝนด้านการทำงานร่วมกันเป็นหมู่คณะ ตามปรัชญาการศึกษาในด้านสิ่งแวดล้อมแบบสหสัมพันธ์วิทยา (Interdisciplinary) ซึ่งสามารถสนองต่อความต้องการด้านบุคลากรของสังคมทั้งภาครัฐและเอกชน เช่น สำนักงานนโยบายและแผนทรัพยากรธรรมชาติและสิ่งแวดล้อม กรมควบคุมมลพิษ กรมส่งเสริมคุณภาพสิ่งแวดล้อม กรมโรงงานอุตสาหกรรม กระทรวงศึกษาธิการ กระทรวงสาธารณสุข กระทรวงอุตสาหกรรม สำนักงานคณะกรรมการการอุดมศึกษา รัฐวิสาหกิจ ภาคเอกชน โรงงานอุตสาหกรรม บริษัทที่ปรึกษาด้านสิ่งแวดล้อม องค์กรปกครองส่วนท้องถิ่น และองค์กรพัฒนาเอกชนต่างๆ เป็นต้น

วิสัยทัศน์

สถาบันชั้นนำแห่งเอเชียเพื่อการสร้างสรรคความยั่งยืนของธรรมชาติและสังคม
To be a renowned institution of Asia in cultivating sustainable nature and society

พันธกิจ

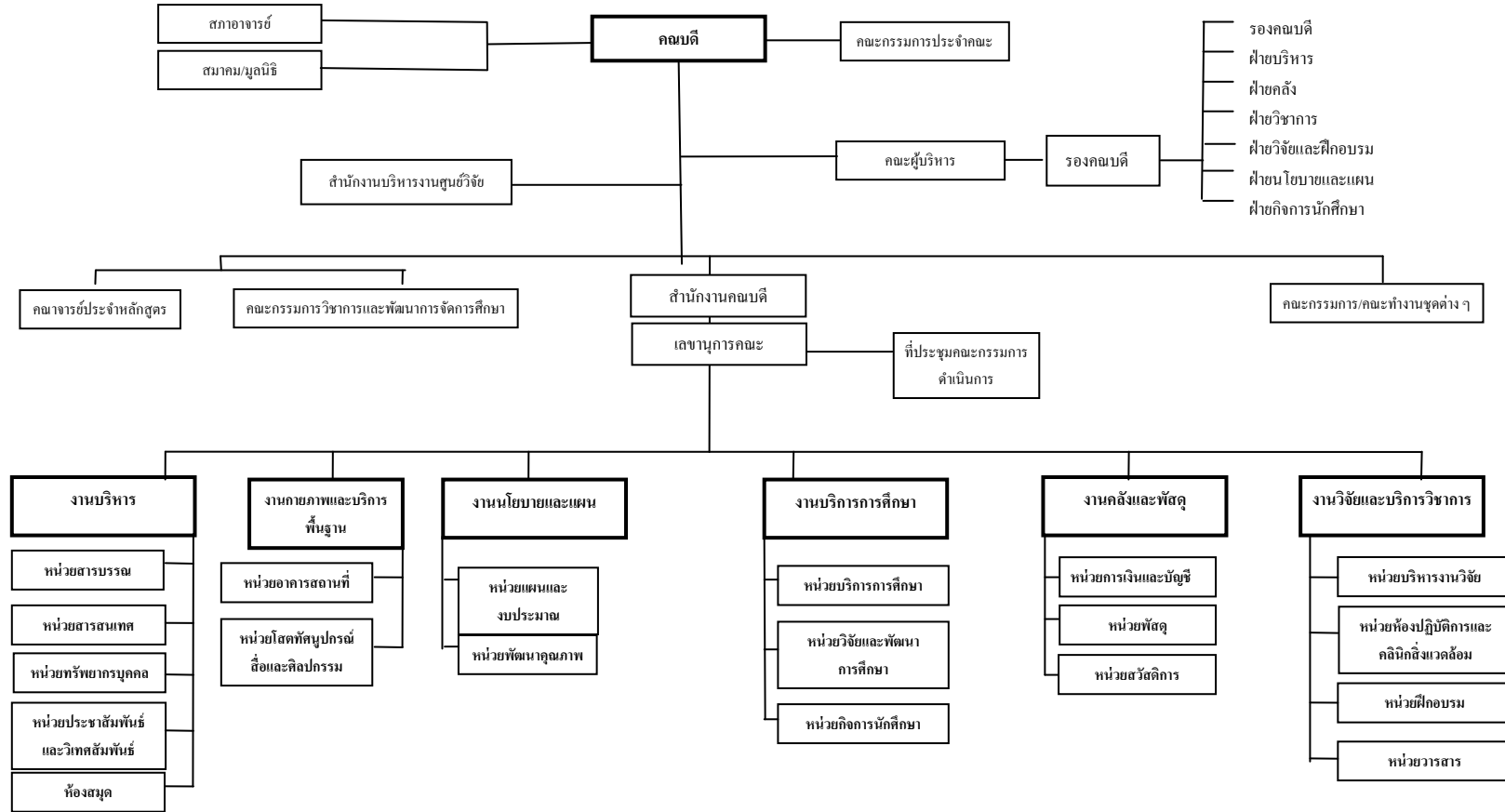
พัฒนาคุณภาพการเรียนการสอน วิจัย บริการวิชาการและปลูกฝังจริยธรรมเพื่อ
 สร้างสรรคความยั่งยืนให้กับสิ่งแวดล้อมและสังคม

**To develop teaching, research and academic service qualities,
 and to cultivate environmental ethics in order to reach sustainable environment and society**

ความสอดคล้องระหว่างยุทธศาสตร์คณะ กับยุทธศาสตร์มหาวิทยาลัยมหิดล	
ยุทธศาสตร์คณะสิ่งแวดล้อมและทรัพยากรศาสตร์	ยุทธศาสตร์มหาวิทยาลัยมหิดล
<p>๑. ชู้นำการรณรงค์สิ่งแวดล้อม</p> <p>Promoting environmental awareness and networking</p>	<p>๒. สร้างองค์กรแห่งการเรียนรู้และความเป็นเลิศทางวิชาการ</p> <p>๓. สร้างความเป็นเลิศในบริการสุขภาพและบริการวิชาการ</p>
<p>๒. เพียบพร้อมจริยธรรม</p> <p>Cultivating ethical practice and environmental/institutional intimacy</p>	<p>๒. สร้างองค์กรแห่งการเรียนรู้และความเป็นเลิศทางวิชาการ</p> <p>๓. สร้างความเป็นเลิศในบริการสุขภาพและบริการวิชาการ</p>
<p>๓. เลิศล้ำบูรณาการศาสตร์สิ่งแวดล้อม</p> <p>Developing interdisciplinary and holistic approach to environmental management</p>	<p>๑. สร้างความเป็นเลิศในการวิจัย</p> <p>๒. สร้างองค์กรแห่งการเรียนรู้และความเป็นเลิศทางวิชาการ</p> <p>๓. สร้างความเป็นเลิศในบริการสุขภาพและบริการวิชาการ</p>
<p>๔. เป็นที่ยอมรับ และถูกกล่าวขาน</p> <p>Providing principle based/practical orientation of cooperation and environmental management</p>	<p>๑. สร้างความเป็นเลิศในการวิจัย</p> <p>๒. สร้างองค์กรแห่งการเรียนรู้และความเป็นเลิศทางวิชาการ</p> <p>๓. สร้างความเป็นเลิศในบริการสุขภาพและบริการวิชาการ</p> <p>๔. ความเป็นสากล</p>
<p>๕. สร้างสรรค์สิ่งใหม่</p> <p>Promoting innovation</p>	<p>๑. สร้างความเป็นเลิศในการวิจัย</p> <p>๒. สร้างองค์กรแห่งการเรียนรู้และความเป็นเลิศทางวิชาการ</p> <p>๓. สร้างความเป็นเลิศในบริการสุขภาพและบริการวิชาการ</p> <p>๔. ความเป็นสากล</p>

๑.๒ โครงสร้างการบริหารงาน

โครงสร้างการบริหารงานปัจจุบัน



๑.๓ อัตรากำลัง

๑.๓.๑ ผู้บริหาร

๑. ผู้ช่วยศาสตราจารย์ ดร.สิทธิพงษ์ ดิลกวัฒนิช	คณบดี
๒. ดร.วิมุตติ ประเสริฐพันธ์	รองคณบดี
๓. ผู้ช่วยศาสตราจารย์เกษม กุลประดิษฐ์	รองคณบดีฝ่ายบริหาร
๔. ผู้ช่วยศาสตราจารย์ปฐมพงศ์ สงวนวงศ์	รองคณบดีฝ่ายคลัง
๕. ผู้ช่วยศาสตราจารย์ ดร.เรวดี โรจนกนันท์	รองคณบดีฝ่ายวิชาการ
๖. รองศาสตราจารย์ ดร.นาฏสุตา ภูมิจำนงค์	รองคณบดีฝ่ายวิจัยและฝึกอบรม
๗. ผู้ช่วยศาสตราจารย์ ดร.อัจฉราพร ข้าโสภา	รองคณบดีฝ่ายนโยบายและแผน
๘. ดร.นรินทร์ บุญตานนท์	รองคณบดีฝ่ายกิจการนักศึกษา
๙. นางภัทรพร วัฒนาศรีโรจน์	เลขานุการคณะ

๑.๓.๒ บุคลากร

ปัจจุบันคณะ มีบุคลากรทั้งหมด ๑๓๙ คน (ข้อมูล ณ วันที่ ๓๐ ก.ย. ๕๖) จำแนกตามสายงานและตามวุฒิการศึกษา ดังตารางต่อไปนี้

ประเภทบุคลากร	จำนวนบุคลากรตามสายงาน (คน)	จำแนกตามวุฒิการศึกษา			
		ปริญญาเอก (คน)	ปริญญาโท (คน)	ปริญญาตรี (คน)	ต่ำกว่าปริญญาตรี (คน)
ข้าราชการสาย ก	๑๙	๑๑	๘	-	-
ข้าราชการสาย ข	๑๓	-	๓	๑๐	-
ข้าราชการสาย ค	๘	-	๑	๖	๑
พนักงานมหาวิทยาลัยเงินอุดหนุน (สายวิชาการ)	๓๑	๒๑	๑๐	-	-
พนักงานมหาวิทยาลัยเงินอุดหนุน (สายสนับสนุนวิชาการ)	๓๒	-	๑๘	๑๒	๒
พนักงานมหาวิทยาลัยเงินรายได้	๗	-	๑	๖	-
ลูกจ้างประจำ	๑๕	-	-	๒	๑๓
ลูกจ้างชั่วคราว	๑๒	๑	-	-	๑๑
ผู้เชี่ยวชาญชาวต่างประเทศ	๒	๑	๑	-	-
รวมทั้งสิ้น	๑๓๙	๓๔	๔๒	๓๖	๒๗

ส่วนที่ ๒ : แผนปฏิบัติการตามข้อตกลง / ตัวชี้วัด

คณะสิ่งแวดล้อมและทรัพยากรศาสตร์ได้กำหนดแผนการดำเนินโครงการ/กิจกรรม ตามข้อตกลง/ตัวชี้วัด เป็น ๓ กลุ่ม ดังนี้

- ๑) โครงการเชิงรุกที่เริ่มดำเนินการในปี ๒๕๕๓ จำนวน ๓ โครงการ
- ๒) โครงการต่อเนื่อง จำนวน ๓๙ โครงการ
- ๓) กิจกรรมที่คณะเข้าร่วมในโครงการที่จัดขึ้นโดยหน่วยงานอื่นภายในมหาวิทยาลัยมหิดล จำนวน ๕ โครงการ

๑) โครงการเชิงรุกที่เริ่มดำเนินการในปี ๒๕๕๓ จำนวน ๓ โครงการ จำแนกตามกลุ่มโครงการดังนี้

โครงการเชิงรุกด้านการวิจัย

ความสอดคล้องกับ Strategic Objective ของม.มหิดล	ความสอดคล้อง กับแผน ยุทธศาสตร์คณะ	ชื่อโครงการ
<p><u>ยุทธศาสตร์ที่ ๑</u> สร้างความเป็นเลิศใน การวิจัย</p> <p><u>ยุทธศาสตร์ที่ ๔</u> สร้างความเป็นสากล</p>	<p><u>ยุทธศาสตร์ที่ ๓</u> ล้ำเลิศบูรณาการ ศาสตร์สิ่งแวดล้อม</p> <p><u>ยุทธศาสตร์ที่ ๔</u> เป็นที่ยอมรับและถูก กล่าวขาน</p> <p><u>ยุทธศาสตร์ที่ ๕</u> สร้างสรรค์สิ่งใหม่</p>	<p>๑. โครงการงานวิจัยสู่งานนวัตกรรม กิจกรรม</p> <ul style="list-style-type: none"> - ประชุมในหน่วยงานวิจัยและบริการวิชาการเพื่อจัดทำแผนการ ดำเนินโครงการ - ประชุมหน่วยงานที่เกี่ยวข้องในการจัดโครงการ เพื่อติดตาม และร่วมกันวางแผนการดำเนินงาน - ประสานงานในการจัดโครงการ/กิจกรรม - การติดตามและประเมินผลการดำเนินการ <p>ตัวชี้วัด</p> <ul style="list-style-type: none"> - จำนวนผลงานวิจัยไม่ต่ำกว่า ๖ เรื่องต่อปี - จำนวนวารสารที่ได้รับการตีพิมพ์ในระดับชาติ และมี Impact Factor ไม่ต่ำกว่า ๑๐ เรื่องต่อปี - จำนวนวารสารที่ได้รับการตีพิมพ์ในระดับนานาชาติ และมี Impact Factor ไม่ต่ำกว่า ๑๐ เรื่องต่อปี - จำนวนงานนวัตกรรมที่มาจากงานวิจัย ไม่ต่ำกว่า ๑ ชิ้นต่อปี - จำนวนผู้เข้าร่วมโครงการฝึกอบรม/ประชุมเชิงปฏิบัติการ ไม่ต่ำกว่า ๑๐๐ คนต่อปี - จำนวนเครือข่ายความร่วมมือทางการวิจัย ไม่ต่ำกว่า ๕ หน่วยงาน ต่อปี - จำนวนเงินทุนวิจัย ไม่ต่ำกว่า ๑๐ ล้านบาทต่อปี

โครงการเชิงรุกด้านอื่นๆ ที่สนับสนุนพันธกิจด้านต่าง ๆ

<p>ความสอดคล้องกับ Strategic Objective ของม.มหิดล</p>	<p>ความสอดคล้อง กับแผน ยุทธศาสตร์คณะ</p>	<p>ชื่อโครงการ</p>
<p><u>ยุทธศาสตร์สนับสนุน</u> - ความกลมกลืนใน ความหลากหลาย</p>	<p><u>ยุทธศาสตร์ที่ ๑</u> ชั้นนำการรักษ สิ่งแวดล้อม <u>ยุทธศาสตร์ที่ ๒</u> เพียบพร้อมจริยธรรม <u>ยุทธศาสตร์ที่ ๔</u> เป็นที่ยอมรับและถูก กล่าวขาน</p>	<p>๒ โครงการติดตามตรวจสอบคุณภาพน้ำทิ้งของอาคาร คณะสิ่งแวดล้อมและทรัพยากรศาสตร์ มหาวิทยาลัยมหิดล กิจกรรม - ทำการเก็บตัวอย่างน้ำทิ้งของแต่ละอาคาร ของคณะสิ่งแวดล้อมและ ทรัพยากรศาสตร์ และน้ำคลองข้างคณะ เดือนละ 1 ครั้ง เพื่อทำการตรวจวิเคราะห์คุณภาพน้ำตามมาตรฐานน้ำทิ้งอาคาร - นำน้ำทิ้งที่ลงสู่คลองข้างคณะน้ำกลับมาใช้ประโยชน์ เช่น การนำน้ำมารดน้ำต้นไม้ - วางนโยบายและแนวทางปฏิบัติเพื่อปรับปรุงคุณภาพน้ำทิ้งให้อยู่ ในเกณฑ์มาตรฐานน้ำทิ้งอาคาร ตัวชี้วัด - จำนวนครั้งในการตรวจวิเคราะห์ ๑๒ ครั้งต่อปี</p>
<p><u>ยุทธศาสตร์ที่ ๒</u> สร้างองค์กรแห่งการ เรียนรู้และความเป็นเลิศ ทางวิชาการ</p>	<p><u>ยุทธศาสตร์ที่ ๔</u> เป็นที่ยอมรับและถูก กล่าวขาน</p>	<p>๓. โครงการร่วมสร้างองค์ความรู้เพื่อจัดการภาวะความเสี่ยง ในการทำงาน กิจกรรม - ประชุมระดมสมอง - จัดบันทึกความคิดเห็นและข้อมูลที่ได้จากการระดมความคิด - นำไปสู่การปฏิบัติ - ติดตามและนำผลการทำงานกลับมาแลกเปลี่ยนเป็นระยะ - ถ่ายทอดประสบการณ์ที่ได้รับออกไปในวงกว้าง ตัวชี้วัด - ได้แนวทางการลดอัตราการเกิดความเสี่ยงไม่น้อยกว่า ๑๐ เรื่อง ต่อปี</p>

๓) โครงการต่อเนื่อง จำนวน ๔๐ โครงการ จำแนกตามกลุ่มโครงการดังนี้

โครงการต่อเนื่องด้านการศึกษา

ความสอดคล้องกับ Strategic Objective ของม.มหิดล	ความสอดคล้อง กับแผน ยุทธศาสตร์คณะ	ชื่อโครงการ
<p>ยุทธศาสตร์ที่ ๒ สร้างองค์กรแห่งการ เรียนรู้และความเป็น เลิศทางวิชาการ</p>	<p>ยุทธศาสตร์ที่ ๓ เลิศล้ำบูรณาการ ศาสตร์สิ่งแวดล้อม</p>	<p>๑. โครงการวิจัยด้านการศึกษา และพัฒนากระบวนการเรียนรู้ กิจกรรม</p> <ul style="list-style-type: none"> - สำรวจภาวะการดำเนินงานของบัณฑิต - สำรวจถามความเห็นความพึงพอใจผู้ใช้บัณฑิต ตัวชี้วัด - อัตราการดำเนินงานของบัณฑิต - ผู้ใช้บัณฑิตมีความพึงพอใจไม่ต่ำกว่า ระดับ ๓.๕
<p>ยุทธศาสตร์ที่ ๒ สร้างองค์กรแห่งการ เรียนรู้และความเป็น เลิศทางวิชาการ</p>	<p>ยุทธศาสตร์ที่ ๓ เลิศล้ำบูรณาการ ศาสตร์สิ่งแวดล้อม</p>	<p>๒. โครงการการพัฒนาทิศทางการหลักสูตรและวิชาการ กิจกรรม</p> <ul style="list-style-type: none"> - ประชุมระดมสมองคณาจารย์ของคณะ - ประชุมระดมสมองผู้ทรงคุณวุฒิ - ส่งแบบสำรวจความคิดเห็นของผู้เกี่ยวข้อง เช่น บัณฑิต ผู้ใช้บัณฑิต หน่วยงานทั้งภาครัฐและเอกชนที่เกี่ยวข้อง ตัวชี้วัด - จัดทำโครงการและแผนการดำเนินงานให้เสร็จสิ้นภายในปี ๒๕๕๓

โครงการต่อเนื่องด้านบริหารทรัพยากรบุคคล

<p>ความสอดคล้องกับ Strategic Objective ของม.มหิดล</p>	<p>ความสอดคล้อง กับแผน ยุทธศาสตร์คณะ</p>	<p>ชื่อโครงการ</p>
<p><u>ยุทธศาสตร์ที่ ๒</u> สร้าง องค์กรแห่งการเรียนรู้ และความเป็นเลิศทาง วิชาการ <u>ยุทธศาสตร์ที่ ๔</u> สร้าง ความเป็นสากล <u>ยุทธศาสตร์สนับสนุน</u> - ทรัพยากรบุคคล - ระบบสารสนเทศและ การใช้ทรัพยากร - ความกลมกลืนใน ความหลากหลาย</p>	<p><u>ยุทธศาสตร์ที่ ๑</u> ชั้นนำการรักษ สิ่งแวดล้อม <u>ยุทธศาสตร์ที่ ๓</u> เลิศล้ำบูรณาการ ศาสตร์สิ่งแวดล้อม <u>ยุทธศาสตร์ที่ ๔</u> เป็นที่ยอมรับและถูก กล่าวขาน</p>	<p>๓. โครงการพัฒนาศักยภาพบุคลากรสายสนับสนุน ตามแผนยุทธศาสตร์มหาวิทยาลัยมหิดล กิจกรรม - โครงการสร้างผลงานเพื่อนำไปสู่ผู้ชำนาญการ - โครงการพัฒนาหัวหน้างานเพื่อขับเคลื่อนยุทธศาสตร์คณะ - โครงการพัฒนาภาวะผู้นำ - พัฒนาศักยภาพบุคลากรของงานสารบรรณเพื่อเพิ่ม ประสิทธิภาพการให้บริการ ตัวชี้วัด - บุคลากรสายสนับสนุนผ่านโครงการพัฒนาศักยภาพไม่ต่ำกว่า ร้อยละ ๘๐ ต่อปี - จำนวนบุคลากรสายสนับสนุนได้รับตำแหน่งชำนาญการเพิ่มขึ้น ไม่ต่ำกว่า ๒ คนต่อปี - ชำนาญ/ระบบงานที่ได้รับการพัฒนาจำนวน ๑ เรื่อง</p>
<p><u>ยุทธศาสตร์ที่ ๒</u> สร้าง องค์กรแห่งการเรียนรู้ และความเป็นเลิศทาง วิชาการ <u>ยุทธศาสตร์สนับสนุน</u> - ทรัพยากรบุคคล</p>	<p><u>ยุทธศาสตร์ที่ ๓</u> เลิศล้ำบูรณาการ ศาสตร์สิ่งแวดล้อม <u>ยุทธศาสตร์ที่ ๔</u> เป็นที่ยอมรับและถูก กล่าวขาน</p>	<p>๔. โครงการการจัดทำแผนกลยุทธ์การบริหารงาน ทรัพยากรบุคคล กิจกรรม - กำหนดและจัดทำแผนกลยุทธ์การบริหารงานทรัพยากรบุคคล - ส่งเสริมและพัฒนาสมรรถนะบุคลากรให้มีความสามารถในการ ปฏิบัติงานสอดคล้องกับกลยุทธ์ของมหาวิทยาลัย - จัดระบบสวัสดิการ และเสริมสร้างสุขภาพและบรรยากาศในการ ทำงาน - ประเมินความพึงพอใจของบุคลากร - โครงการการจัดหาอัตรากำลังทดแทน ตัวชี้วัด - กิจกรรมดำเนินการได้ตามแผนได้ไม่ต่ำกว่าร้อยละ ๘๐ - ดำเนินการสรรหาคัดเลือกบุคคลและได้บุคคลมาบรรจุ ทดแทนอัตราเกษียณ ลาออก หรือครบสัญญาได้ไม่ต่ำ กว่า ๒ อัตราต่อปี - ดำเนินการสรรหาคัดเลือกบุคคลและได้บุคคลมาบรรจุใน อัตราใหม่ที่ได้รับการสรรจากมหาวิทยาลัยได้ไม่ต่ำกว่า ๓ อัตราต่อปี</p>

ความสอดคล้องกับ Strategic Objective ของม.มหิดล	ความสอดคล้องกับ แผนยุทธศาสตร์ คณะ	ชื่อโครงการ
<u>ยุทธศาสตร์ที่ ๒</u> สร้างองค์กรแห่งการ เรียนรู้และความเป็น เลิศทางวิชาการ <u>ยุทธศาสตร์ที่ ๔</u> สร้างความเป็นสากล	<u>ยุทธศาสตร์ที่ ๔</u> เป็นที่ยอมรับและถูก กล่าวขาน	๕. โครงการพัฒนาบุคลากรสายวิชาการ กิจกรรม - การอบรมการเขียนผลงานทางวิชาการเพื่อเผยแพร่ใน วารสารทางวิชาการ - การอบรมการเขียนแผนการสอน - บรรยาย และแลกเปลี่ยนข้อคิดเห็น เสนอแนะ การเขียนผลงาน ทางวิชาการ ตัวชี้วัด - อาจารย์ดำรงตำแหน่งทางวิชาการสูงขึ้นจำนวน ๓ คน
<u>ยุทธศาสตร์สนับสนุน</u> - ทรัพยากรบุคคล - ความกลมกลืนใน ความหลากหลาย	<u>ยุทธศาสตร์ที่ ๔</u> เป็นที่ยอมรับและถูก กล่าวขาน	๖. โครงการสัมมนาบุคลากร กิจกรรม - การบรรยาย/จัดเวทีแลกเปลี่ยนความคิดเห็น - กิจกรรมกลุ่มสัมพันธ์เพื่อเสริมสร้างความสามัคคี - ทักษะศึกษา ตัวชี้วัด - ผู้เข้าร่วมสัมมนามีความพึงพอใจร้อยละ ๗๕
<u>ยุทธศาสตร์ที่ ๒</u> สร้าง องค์กรแห่งการเรียนรู้ และความเป็นเลิศทาง วิชาการ	<u>ยุทธศาสตร์ที่ ๑</u> ชี้นำการรักษ สิ่งแวดล้อม <u>ยุทธศาสตร์ที่ ๔</u> เป็นที่ยอมรับและถูก กล่าวขาน	๗. โครงการ “ร่วมขับเคลื่อนกระบวนการวิจัยจากงาน ประจำ” กิจกรรม - จัดประชุมผู้ที่เสนอหัวข้องานวิจัยทั้ง ๘ เรื่อง เพื่อสอบถามความ คืบหน้า ปัญหาอุปสรรค - จัดตั้งทีมให้ความช่วยเหลือแก่ผู้วิจัย - หาแหล่งทุนสนับสนุน - ร่วมกันจัดทำแผนการดำเนินโครงการวิจัย - ติดตามผลการดำเนินงานเป็นระยะ - จัดแสดงผลการวิจัย และนำเสนอ - เผยแพร่ผลงานสู่สาธารณะ ตัวชี้วัด - จำนวนผลงานวิจัยจากงานประจำ จำนวน ๒ เรื่องต่อปี

โครงการต่อเนื่องด้านบริการวิชาการ

<p>ความสอดคล้องกับ Strategic Objective ของม.มหิดล</p>	<p>ความสอดคล้อง กับแผน ยุทธศาสตร์คณะ</p>	<p>ชื่อโครงการ</p>
<p><u>ยุทธศาสตร์ที่ ๓</u> สร้างความเป็นเลิศใน การบริการสุขภาพและ การบริการวิชาการ <u>ยุทธศาสตร์ที่ ๔</u> สร้างความเป็นสากล ยุทธศาสตร์สนับสนุน สร้างหลากหลาย</p>	<p><u>ยุทธศาสตร์ที่ ๑</u> ชั้นนำการรักษ สิ่งแวดล้อม <u>ยุทธศาสตร์ที่ 4</u> เป็นที่ยอมรับและถูก กล่าวขาน <u>ยุทธศาสตร์ 5</u> สืบสานและ สร้างสรรค์สิ่งใหม่</p>	<p>๘. โครงการพัฒนาการให้บริการด้านการฝึกอบรม กิจกรรม</p> <ul style="list-style-type: none"> - ฝึกอบรมหลักสูตรภาษาไทย - ฝึกอบรมหลักสูตรนานาชาติ - การจัดค่ายเยาวชน - การจัดอบรมให้บุคลากรก่อนการปฏิบัติงาน - การจัดบุคลากรเข้าร่วมในการดำเนินการแบบหมุนเวียน - การสร้างเครือข่ายความร่วมมือ <p>ตัวชี้วัด</p> <ul style="list-style-type: none"> - จำนวนโครงการที่จัดฝึกอบรมโดยคณะ ๘ โครงการต่อปี - จำนวนบุคลากรที่เข้าร่วมโครงการฝึกอบรม ๒๐ คนต่อปี - จำนวนผู้เข้าร่วมโครงการฝึกอบรม ๓๐๐ คนต่อปี - จำนวนเครือข่ายความร่วมมือในแต่ละปี ๔ หน่วยงานต่อปี
<p><u>ยุทธศาสตร์ที่ ๓</u> สร้างความเป็นเลิศใน การบริการสุขภาพและ การบริการวิชาการ</p>	<p><u>ยุทธศาสตร์ที่ ๑</u> ชั้นนำการรักษ สิ่งแวดล้อม ยุทธศาสตร์ที่ ๓ เลิศล้ำบูรณาการ ศาสตร์สิ่งแวดล้อม</p>	<p>๙. โครงการเตรียมความพร้อมเพื่อนำคลินิก สิ่งแวดล้อมไปสู่มาตรฐาน ISO17025:2005 กิจกรรม</p> <ul style="list-style-type: none"> - รับผิดชอบจัดและวิเคราะห์พารามิเตอร์ด้านสิ่งแวดล้อม - จัดอบรมเพื่อเผยแพร่ความรู้ด้านสิ่งแวดล้อมให้กับ ผู้ประกอบการ ประชาชนและผู้เกี่ยวข้องในเรื่องการจัดการ สิ่งแวดล้อม - ติดตามประเมินผลตามเป้าหมายผลผลิตตัวชี้วัด เพื่อปรับปรุง พัฒนา <p>ตัวชี้วัด</p> <ul style="list-style-type: none"> - จำนวนครั้งที่ให้บริการ ๒๕๐ ครั้งต่อปี - จำนวนหน่วยงาน ๕๐ หน่วยงานต่อปี

โครงการต่อเนื่องด้านการทำนุบำรุงศิลปวัฒนธรรม การกีฬา และเสริมสร้างสุขภาพ

ความสอดคล้องกับ Strategic Objective ของม.มหิดล	ความสอดคล้อง กับแผน ยุทธศาสตร์คณะ	ชื่อโครงการ
<p><u>ยุทธศาสตร์ที่ ๒</u> สร้างองค์การแห่งการเรียนรู้และความเป็นเลิศทางวิชาการ</p>	<p><u>ยุทธศาสตร์ที่ ๑</u> ชี้นำการรักษาสีงแวดล้อม</p> <p><u>ยุทธศาสตร์ที่ ๒</u> เพียบพร้อมจริยธรรม</p> <p><u>ยุทธศาสตร์ที่ ๔</u> เป็นที่ยอมรับ และถูกกล่าวขาน</p>	<p>๑๐. โครงการเปิดประตูสู่สิ่งแวดล้อมกิจกรรม</p> <ul style="list-style-type: none"> - การประกวดแข่งขันสิ่งประดิษฐ์จากขวด PET - การให้ความรู้ในเรื่องการเป็นส่วนหนึ่งในการอนุรักษ์สิ่งแวดล้อม <p>ตัวชี้วัด</p> <ul style="list-style-type: none"> - มีสิ่งประดิษฐ์จากขวด PET ที่เข้าร่วมประกวด ไม่ต่ำกว่า ๑๐ ชิ้น - จำนวนผู้เข้าร่วมโครงการมีความรู้ความเข้าใจในเรื่องการอนุรักษ์สิ่งแวดล้อมเพิ่มขึ้น ไม่ต่ำกว่าร้อยละ ๘๐ - ผู้เข้าร่วมโครงการมีความพึงพอใจ ไม่ต่ำกว่าร้อยละ ๘๐
<p><u>ยุทธศาสตร์สนับสนุน</u> ความกลมกลืนในความหลากหลาย</p>	<p><u>ยุทธศาสตร์ที่ ๑</u> ชี้นำการรักษาสีงแวดล้อม</p>	<p>๑๑. โครงการอนุรักษ์ศิลปวัฒนธรรม-ประเพณีสงกรานต์กิจกรรม</p> <ul style="list-style-type: none"> - การรณรงค์ขอพรจากอาจารย์และผู้อาวุโสของคณะ <p>ตัวชี้วัด</p> <ul style="list-style-type: none"> - จำนวนผู้เข้าร่วมโครงการ ประกอบด้วย บุคลากร ไม่ต่ำกว่า ๖๐ คน และนักศึกษา ไม่ต่ำกว่า ๑๐ คน
<p><u>ยุทธศาสตร์สนับสนุน</u> ความกลมกลืนในความหลากหลาย</p>	<p><u>ยุทธศาสตร์ที่ ๑</u> ชี้นำการรักษาสีงแวดล้อม</p>	<p>๑๒. โครงการวันสถาปนาคณะสิ่งแวดล้อมและทรัพยากรศาสตร์กิจกรรม</p> <ul style="list-style-type: none"> - พิธีทางศาสนา ได้แก่ ไหว้พระพรหมเจ้าที่, ศาลเจ้าพ่อขุนทุ่ง, สักการะรูปปั้นอาจารย์นาท, พิธีสงฆ์, ถวายเพลพระสงฆ์ - มอบเกียรติบัตรให้แก่นักศึกษา เช่น รางวัลแต่งกายถูกระเบียบ, รางวัลประกวดคำขวัญ เป็นต้น <p>ตัวชี้วัด</p> <ul style="list-style-type: none"> - จำนวนผู้เข้าร่วมโครงการ ประกอบด้วย บุคลากร ไม่ต่ำกว่า ๘๐ คน, นักศึกษา ไม่ต่ำกว่า ๒๐ คน และศิษย์เก่า ไม่ต่ำกว่า ๑๐ คน

<p>ความสอดคล้องกับ Strategic Objective ของม.มหิดล</p>	<p>ความสอดคล้องกับ แผนยุทธศาสตร์ คณะ</p>	<p>ชื่อโครงการ</p>
<p><u>ยุทธศาสตร์สนับสนุน</u> ความกลมกลืนในความ หลากหลาย</p>	<p><u>ยุทธศาสตร์ที่ ๑</u> ชั้นนำการรักษ สิ่งแวดล้อม</p>	<p>๑๓. โครงการวันครบรอบวันจากไปของรศ.นาท ตันทวีรุฬห์ กิจกรรม - พิธีทางศาสนา ได้แก่ ไหว้พระพรหมเจ้าที่, ศาลเจ้าพ่อขุนทุ่ง, สักการะรูปปั้นอาจารย์นาท, พิธีสงฆ์, ถวายเพลพระสงฆ์ - ถ่ายทอดเรื่องราวและความผูกพันระหว่างอาจารย์นาท และผู้ ใกล้ชิด ตัวชี้วัด - จำนวนผู้เข้าร่วมโครงการ ประกอบด้วย บุคลากร ไม่ต่ำ กว่า ๘๐ คน, นักศึกษา ไม่ต่ำกว่า ๒๐ คน และศิษย์เก่า ไม่ต่ำกว่า ๑๐ คน</p>
<p><u>ยุทธศาสตร์สนับสนุน</u> ความกลมกลืนในความ หลากหลาย</p>	<p><u>ยุทธศาสตร์ที่ ๑</u> ชั้นนำการรักษ สิ่งแวดล้อม</p>	<p>๑๔. โครงการอนุรักษ์ศิลปวัฒนธรรม-วันปีใหม่ กิจกรรม - การแข่งขันกีฬาฮาเฮ - จัดนลากของขวัญ และงานเลี้ยงสังสรรค์ ตัวชี้วัด - จำนวนผู้เข้าร่วมโครงการ ประกอบด้วย บุคลากร ไม่ต่ำ กว่า ๘๐ คน และนักศึกษา ไม่ต่ำกว่า ๕๐ คน</p>
<p><u>ยุทธศาสตร์ที่ 2</u> สร้าง องค์กรแห่งการเรียนรู้ และความเป็นเลิศทาง วิชาการ <u>ยุทธศาสตร์สนับสนุน</u> -ความกลมกลืนใน ความหลากหลาย</p>	<p><u>ยุทธศาสตร์ที่ ๒</u> เพียบพร้อมจริยธรรม</p>	<p>๑๕. มอบโบว์ไท-เน็คไทผูกใจห้อย กิจกรรม - พิธีมอบโบว์ไทและเน็คไทให้นักศึกษาใหม่ โดย อาจารย์ที่ปรึกษาและอาจารย์ประจำคณะ ตัวชี้วัด - จำนวนผู้เข้าร่วมโครงการมีความภาคภูมิใจในการเป็น ส่วนหนึ่งของคณะ ไม่ต่ำกว่าร้อยละ ๘๐</p>
<p><u>ยุทธศาสตร์สนับสนุน</u> -ความกลมกลืนใน ความหลากหลาย</p>	<p><u>ยุทธศาสตร์ที่ ๒</u> เพียบพร้อมจริยธรรม</p>	<p>๑๖. พิธีไหว้ครู กิจกรรม - พิธีไหว้ครูของนักศึกษาแต่ละหลักสูตร ตัวชี้วัด - จำนวนผู้เข้าร่วมโครงการ ประกอบด้วย บุคลากร ไม่ต่ำ กว่า ๓๐ คน และนักศึกษา ไม่ต่ำกว่า ๑๐๐ คน</p>

<p>ความสอดคล้องกับ Strategic Objective ของม.มหิดล</p>	<p>ความสอดคล้องกับ แผนยุทธศาสตร์ คณะ</p>	<p>ชื่อโครงการ</p>
<p><u>ยุทธศาสตร์ที่ ๒</u> สร้าง องค์กรแห่งการเรียนรู้ และความเป็นเลิศทาง วิชาการ</p>	<p><u>ยุทธศาสตร์ที่ ๒</u> เพียบพร้อมจริยธรรม</p>	<p>๑๗. โครงการด้านการทำนุบำรุงศิลปวัฒนธรรม กิจกรรม - กิจกรรมให้ความรู้เกี่ยวกับศิลปวัฒนธรรม ตัวชี้วัด - ผู้เข้าร่วมโครงการมีความพึงพอใจ ไม่ต่ำกว่าร้อยละ ๘๐</p>
<p><u>ยุทธศาสตร์ที่ ๒</u> สร้าง องค์กรแห่งการเรียนรู้ และความเป็นเลิศทาง วิชาการ</p>	<p><u>ยุทธศาสตร์ที่ ๑</u> ชั้นนำการรักษ สิ่งแวดล้อม <u>ยุทธศาสตร์ที่ ๒</u> เพียบพร้อมจริยธรรม</p>	<p>๑๘. โครงการมหิดลวิชาการ (ใน ส่วนกิจกรรมของ คณะสิ่งแวดล้อมและทรัพยากรศาสตร์) กิจกรรม - การแข่งขันตอบคำถามสิ่งแวดล้อม - การประชาสัมพันธ์หลักสูตร - การแสดงผลงานของศูนย์วิจัย ผลงานของนักศึกษา และมุมให้ความรู้ด้านสิ่งแวดล้อม ตัวชี้วัด - จำนวนผู้เข้าแข่งขันตอบคำถามมีความรู้ด้านสิ่งแวดล้อม เพิ่มขึ้น ไม่ต่ำกว่าร้อยละ ๘๐ - ผู้เข้าร่วมโครงการมีความพึงพอใจ ไม่ต่ำกว่าร้อยละ ๘๐</p>
<p><u>ยุทธศาสตร์ที่ ๒</u> สร้าง องค์กรแห่งการเรียนรู้ และความเป็นเลิศทาง วิชาการ</p>	<p><u>ยุทธศาสตร์ที่ ๑</u> ชั้นนำการรักษ สิ่งแวดล้อม <u>ยุทธศาสตร์ที่ ๒</u> เพียบพร้อมจริยธรรม <u>ยุทธศาสตร์ที่ ๔</u> เป็นที่ยอมรับ และถูก กล่าวขาน</p>	<p>๑๙. ค่ายเยาวชนรักษาสีสิ่งแวดล้อม กิจกรรม - การอบรมด้านสิ่งแวดล้อมให้นักเรียนที่เข้าร่วม โครงการ - กิจกรรมกลุ่มสัมพันธ์ ตัวชี้วัด - จำนวนผู้เข้าร่วมโครงการมีความรู้ด้านสิ่งแวดล้อม เพิ่มขึ้น ไม่ต่ำกว่าร้อยละ ๘๐ - ผู้เข้าร่วมโครงการมีความพึงพอใจ ไม่ต่ำกว่าร้อยละ ๘๐</p>
<p><u>ยุทธศาสตร์ที่ ๒</u> สร้าง องค์กรแห่งการเรียนรู้ และความเป็นเลิศทาง วิชาการ</p>	<p><u>ยุทธศาสตร์ที่ ๑</u> ชั้นนำการรักษ สิ่งแวดล้อม</p>	<p>๒๐. โครงการแม่อนุรักษ์สิ่งแวดล้อม กิจกรรม - การพิจารณาคัดเลือกแม่อนุรักษ์สิ่งแวดล้อมที่มีผลงาน ดีเด่นจากทุกภาค - คัดเลือกแม่อนุรักษ์สิ่งแวดล้อม เพื่อเข้ารับรางวัลพร้อม โล่ห์เกียรติยศ ในงานมหิดล-วันแม่</p>

ความสอดคล้องกับ Strategic Objective ของม.มหิดล	ความสอดคล้องกับ แผนยุทธศาสตร์ คณะ	ชื่อโครงการ
		ตัวชี้วัด - จำนวนผู้ส่งประวัติจากทุกภาคเข้าร่วมโครงการ ไม่ต่ำกว่า ๖๐ คน - มีผู้ได้รับรางวัลแม่อนุรักษ์สิ่งแวดล้อม ที่มีผลงานดีเด่น และมีคุณสมบัติตามเกณฑ์ จำนวน ๔ คน
ยุทธศาสตร์สนับสนุน -ความกลมกลืนใน ความหลากหลาย	ยุทธศาสตร์ที่ ๒ เพียบพร้อมจริยธรรม ความเป็นผู้นำ	๒๑. กิจกรรม Thank พี่ กิจกรรม - การแสดงของนักศึกษาชั้นปีที่ ๑ - งานเลี้ยงขอบคุณรุ่นพี่ ตัวชี้วัด - จำนวนผู้เข้าร่วมโครงการ ไม่ต่ำกว่า ๑๕๐ คน - ผู้เข้าร่วมโครงการมีความพึงพอใจ ไม่ต่ำกว่าร้อยละ ๘๐
ยุทธศาสตร์สนับสนุน -ความกลมกลืนใน ความหลากหลาย	ยุทธศาสตร์ที่ ๒ เพียบพร้อมจริยธรรม	๒๒. กิจกรรม Bye'Nior กิจกรรม - การแสดงของนักศึกษาชั้นปีที่ ๑-๓ - งานเลี้ยงอำลารุ่นพี่ ตัวชี้วัด - จำนวนผู้เข้าร่วมโครงการ ไม่ต่ำกว่า ๑๕๐ คน - ผู้เข้าร่วมโครงการมีความพึงพอใจ ไม่ต่ำกว่าร้อยละ ๘๐
ยุทธศาสตร์สนับสนุน ความกลมกลืนในความ หลากหลาย	ยุทธศาสตร์ที่ ๒ เพียบพร้อมจริยธรรม	๒๓. วันแตกหน่อ กิจกรรม - กิจกรรมกลุ่มสัมพันธ์ แนะนำรุ่นพี่รุ่นน้อง - Walk Rally และแนะนำสถานที่ภายในคณะและมหาวิทยาลัยมหิดล ตัวชี้วัด - จำนวนผู้เข้าร่วมโครงการ ไม่ต่ำกว่า ๑๕๐ คน - ผู้เข้าร่วมโครงการมีความพึงพอใจ ไม่ต่ำกว่าร้อยละ ๘๐

ความสอดคล้องกับ Strategic Objective ของม.มหิดล	ความสอดคล้องกับ แผนยุทธศาสตร์ คณะ	ชื่อโครงการ
ยุทธศาสตร์สนับสนุน ความกลมกลืนในความ หลากหลาย	ยุทธศาสตร์ที่ ๑ ชั้นนำการรักษ สิ่งแวดล้อม ยุทธศาสตร์ที่ ๒ เพียบพร้อมจริยธรรม	๒๔. วันเด็กแห่งชาติ กิจกรรม - จัดกิจกรรมสนทนากาให้แกเด็กนักเรียน - การมอบสิ่งของ อุปกรณ์กีฬา เครื่องเขียน และ ทุนการศึกษาแกเด็กนักเรียน - การให้ความรู้ด้านการจัดการสิ่งแวดล้อมกับผู้ปกครอง นักเรียน ตัวชี้วัด - จำนวนนักศึกษาที่เข้าร่วมโครงการ ไม่ต่ำกว่า ๖๐ คน - ผู้รับบริการมีความพึงพอใจต่อการจัดกิจกรรมของ นักศึกษา ไม่ต่ำกว่าร้อยละ ๘๐
ยุทธศาสตร์ที่ ๒ สร้าง องค์กรแห่งการเรียนรู้ และความเป็นเลิศทาง วิชาการ ยุทธศาสตร์สนับสนุน -ความกลมกลืนใน ความหลากหลาย	ยุทธศาสตร์ที่ ๒ เพียบพร้อมจริยธรรม	๒๕. ปฐมนิเทศนักศึกษาใหม่ กิจกรรม - การบรรยายพิเศษ เพื่อให้แนวทางและข้อคิดแก นักศึกษาใหม่ - แนะนำประวัติคณะ, บุคลากร, การให้บริการจากกลุ่ม งานต่างๆ - พบอาจารย์ประจำหลักสูตร ตัวชี้วัด - จำนวนนักศึกษาที่ทราบข้อมูลที่เป็นประโยชน์ใน การศึกษาเพิ่มขึ้น ไม่ต่ำกว่าร้อยละ ๘๐ - ผู้เข้าร่วมโครงการมีความพึงพอใจ ไม่ต่ำกว่าร้อยละ ๘๐
ยุทธศาสตร์ที่ ๒ สร้าง องค์กรแห่งการเรียนรู้ และความเป็นเลิศทาง วิชาการ ยุทธศาสตร์สนับสนุน -ความกลมกลืนใน ความหลากหลาย	ยุทธศาสตร์ที่ ๑ ชั้นนำการรักษ สิ่งแวดล้อม ยุทธศาสตร์ที่ ๒ เพียบพร้อมจริยธรรม	๒๖. โครงการสอนน้องร้องเพลง กิจกรรม - สอนร้องเพลงคณะและเพลงมหาวิทยาลัยมหิดล ให้แก นักศึกษาใหม่ - กิจกรรมบำเพ็ญประโยชน์ ตัวชี้วัด - จำนวนนักศึกษาใหม่ที่ร้องเพลงคณะและเพลง มหาวิทยาลัยมหิดลได้ ไม่ต่ำกว่าร้อยละ ๘๐ - ผู้เข้าร่วมโครงการมีความพึงพอใจ ไม่ต่ำกว่าร้อยละ ๘๐

<p>ความสอดคล้องกับ Strategic Objective ของม.มหิดล</p>	<p>ความสอดคล้องกับ แผนยุทธศาสตร์ คณะ</p>	<p>ชื่อโครงการ</p>
<p>ยุทธศาสตร์ที่ ๒ สร้าง องค์กรแห่งการเรียนรู้ และความเป็นเลิศทาง วิชาการ</p>	<p>ยุทธศาสตร์ที่ ๒ เพียบพร้อมจริยธรรม</p>	<p>๒๗. ปัจฉิมนิเทศนักศึกษา กิจกรรม พิธีมอบเข็มที่ระลึกแก่บัณฑิต โดยอาจารย์ที่ปรึกษา โครงการวิจัย/วิทยานิพนธ์ - พิธีมอบเกียรติบัตรเรียนดีแก่บัณฑิตที่ได้รับเกียรตินิยม - คณาจารย์ให้อวาทและคำแนะนำในการทำงานและการ ดำเนินชีวิต - นักศึกษาจัดซุ้มแสดงความยินดี ตัวชี้วัด - จำนวนผู้เข้าร่วมโครงการ ประกอบด้วย บุคลากร ไม่ต่ำกว่า ๓๐ คน, บัณฑิต ไม่ต่ำกว่า ๘๐ คน และนักศึกษา ไม่ต่ำกว่า ๔๐ คน - ผู้เข้าร่วมโครงการมีความพึงพอใจ ไม่ต่ำกว่าร้อยละ ๘๐</p>
<p>ยุทธศาสตร์ที่ ๒ สร้าง องค์กรแห่งการเรียนรู้ และความเป็นเลิศทาง วิชาการ</p>	<p>ยุทธศาสตร์ที่ ๒ เพียบพร้อมจริยธรรม ยุทธศาสตร์ที่ ๔ เป็นที่ยอมรับ และถูก กล่าวขาน</p>	<p>๒๘. โครงการค้นหาความสุขในการเรียนและชีวิต กิจกรรม - การอบรม “นพลักษณ์” เพื่อค้นหาตนเองและแนวทางใน การพัฒนาตนตามลักษณะบุคคล โดยวิทยากรผู้เชี่ยวชาญ ตัวชี้วัด - จำนวนผู้เข้าร่วมโครงการมีความเข้าใจในความเป็นตนเองตาม ศาสตร์ของนพลักษณ์เพิ่มขึ้น ไม่ต่ำกว่าร้อยละ ๘๐ - ผู้เข้าร่วมโครงการมีความพึงพอใจ ไม่ต่ำกว่าร้อยละ ๘๐</p>
<p>ยุทธศาสตร์ที่ ๒ สร้าง องค์กรแห่งการเรียนรู้ และความเป็นเลิศทาง วิชาการ</p>	<p>ยุทธศาสตร์ที่ ๒ เพียบพร้อมจริยธรรม</p>	<p>๒๙. โครงการส่งเสริมคุณธรรม จริยธรรม และวินัยใน นักศึกษา กิจกรรม - จัดประกวดคำขวัญเพื่อรณรงค์ให้นักศึกษามีคุณธรรม จริยธรรม และวินัย - มอบรางวัลการแต่งกายเครื่องแบบนักศึกษาถูกระเบียบ ตัวชี้วัด - จำนวนผู้เข้าร่วมโครงการ ไม่ต่ำกว่า ๑๐๐ คน - จำนวนผู้เข้าร่วมโครงการตระหนักถึงการพัฒนาตนเอง ให้มีคุณธรรมจริยธรรมและวินัย ไม่ต่ำกว่าร้อยละ ๘๐</p>

<p>ความสอดคล้องกับ Strategic Objective ของม.มหิดล</p>	<p>ความสอดคล้องกับ แผนยุทธศาสตร์ คณะ</p>	<p>ชื่อโครงการ</p>
<p><u>ยุทธศาสตร์สนับสนุน</u> -ความกลมกลืนใน ความหลากหลาย</p>	<p><u>ยุทธศาสตร์ที่ ๒</u> เพียบพร้อมจริยธรรม</p>	<p>๓๐. โครงการกีฬา EN สัมพันธ์ กิจกรรม - การแข่งขันกีฬา ระหว่างบุคลากร นักศึกษา และศิษย์เก่า ตัวชี้วัด - ผู้เข้าร่วมโครงการมีความพึงพอใจ ไม่ต่ำกว่าร้อยละ ๘๐ - สัดส่วนของจำนวนผู้เข้าร่วมโครงการ: บุคลากร ร้อยละ ๑๕, นักศึกษาระดับปริญญาตรี ร้อยละ ๕๐, นักศึกษาระดับปริญญาโท ร้อยละ ๒๕, ศิษย์เก่า ร้อยละ ๑๐</p>
<p><u>ยุทธศาสตร์ที่ ๒</u> สร้าง องค์กรแห่งการเรียนรู้ และความเป็นเลิศทาง วิชาการ <u>ยุทธศาสตร์สนับสนุน</u> -ความกลมกลืนใน ความหลากหลาย</p>	<p><u>ยุทธศาสตร์ที่ ๑</u> ชั้นนำการรักษ สิ่งแวดล้อม <u>ยุทธศาสตร์ที่ ๒</u> เพียบพร้อมจริยธรรม</p>	<p>๓๑. โครงการพัฒนาศักยภาพนักศึกษา กิจกรรม - อบรมทักษะการป้องกันตัวขั้นพื้นฐาน - เข้าฐานกิจกรรม ณ โรงเรียนนายร้อย จปร. เช่น ฐานฝึก- ความอดทน การทำงานเป็นทีม การแก้ปัญหา ตัวชี้วัด - จำนวนผู้เข้าร่วมโครงการมีความรู้ความเข้าใจในการป้องกัน ตัวขั้นพื้นฐานเพิ่มขึ้น ไม่ต่ำกว่าร้อยละ ๘๐ - ผู้เข้าร่วมโครงการมีความพึงพอใจ ไม่ต่ำกว่าร้อยละ ๘๐</p>
<p><u>ยุทธศาสตร์สนับสนุน</u> -ความกลมกลืนใน ความหลากหลาย</p>	<p><u>ยุทธศาสตร์ที่ ๑</u> ชั้นนำการรักษ สิ่งแวดล้อม <u>ยุทธศาสตร์ที่ ๒</u> เพียบพร้อมจริยธรรม</p>	<p>๓๒. โครงการกีฬาสิ่งแวดล้อมสัมพันธ์ร่วมพลังด้าน ยาเสพติด กิจกรรม - การเดินขบวนพาเหรดเพื่อรณรงค์ด้านสิ่งแวดล้อมและ ยาเสพติดของนักศึกษาแต่ละสถาบัน - การแข่งขันกีฬาระหว่างนักศึกษาหลักสูตรวิทยาศาสตร์ สิ่งแวดล้อม - การแสดงของนักศึกษาแต่ละสถาบัน และการประกวด หนุ่มสาวนักรักษ์ ตัวชี้วัด - จำนวนนักศึกษาระดับปริญญาตรีของคณะที่เข้าร่วมโครงการ ไม่ต่ำกว่า ๑๒๐ คน - ผู้เข้าร่วมโครงการมีความพึงพอใจ ไม่ต่ำกว่าร้อยละ ๘๐</p>

<p>ความสอดคล้องกับ Strategic Objective ของม.มหิดล</p>	<p>ความสอดคล้องกับ แผนยุทธศาสตร์ คณะ</p>	<p>ชื่อโครงการ</p>
<p><u>ยุทธศาสตร์สนับสนุน</u> -ความกลมกลืนใน ความหลากหลาย</p>	<p><u>ยุทธศาสตร์ที่ ๒</u> เพียบพร้อมจริยธรรม</p>	<p>๓๓. โครงการกีฬาที่สัมพันธ์ กิจกรรม - การแข่งขันกีฬาระหว่างนักศึกษาคณะสิ่งแวดล้อมและ ทรัพยากรศาสตร์ คณะกายภาพบำบัดและวิทยาศาสตร์ การเคลื่อนไหวประยุกต์ คณะสัตวแพทยศาสตร์ และ คณะเทคนิคการแพทย์ ตัวชี้วัด - จำนวนนักศึกษาปริญญาตรีของคณะที่เข้าร่วมโครงการ ไม่ต่ำกว่า ๘๐ คน</p>

โครงการต่อเนื่องด้านระบบกายภาพและสิ่งแวดล้อม

<p>ความสอดคล้องกับ Strategic Objective ของม.มหิดล</p>	<p>ความสอดคล้อง กับแผน ยุทธศาสตร์คณะ</p>	<p>ชื่อโครงการ</p>
<p><u>ยุทธศาสตร์ที่ ๓</u> สร้างความเป็นเลิศใน การบริการสุขภาพและ การบริการวิชาการ</p>	<p><u>ยุทธศาสตร์ที่ ๑</u> ชั้นนำการรักษ สิ่งแวดล้อม <u>ยุทธศาสตร์ที่ 4</u> เป็นที่ยอมรับและถูก กล่าวขาน</p>	<p>๓๔. โครงการมาตรการรักษาความปลอดภัยห้องปฏิบัติการ วิทยาศาสตร์ กิจกรรม - จัดทำคู่มือความปลอดภัยในห้องปฏิบัติการ - ตรวจสอบอุปกรณ์ป้องกันภัยต่างๆ ภายในห้องปฏิบัติการ สัปดาห์ละ ๑ ครั้ง - ตรวจสอบสภาพเจ้าหน้าที่ ที่ปฏิบัติงานวิทยาศาสตร์ ปีละ ๑ ครั้ง ตัวชี้วัด - ไม่เกิดอุบัติเหตุภายในห้องปฏิบัติการ</p>
<p><u>ยุทธศาสตร์ที่ ๓</u> สร้างความเป็นเลิศใน การบริการสุขภาพและ การบริการวิชาการ</p>	<p><u>ยุทธศาสตร์ที่ ๑</u> ชั้นนำการรักษ สิ่งแวดล้อม <u>ยุทธศาสตร์ที่ 4</u> เป็นที่ยอมรับและถูก กล่าวขาน</p>	<p>๓๕. โครงการมาตรการความปลอดภัย กิจกรรม - กำหนดและจัดทำแผนความปลอดภัย - ตรวจสอบระบบและอุปกรณ์เพื่อความปลอดภัยอาคาร - โครงการอบรมการป้องกันระดับอัคคีภัยและซ้อมหนีไฟ - ประเมินผลโครงการ ตัวชี้วัด - จัดอบรมการป้องกันระดับอัคคีภัยและซ้อมหนีไฟ ๑ ครั้ง/ปี - อาคารมีความปลอดภัย เป็นไปตามมาตรฐานตรวจสอบ อาคาร</p>

โครงการต่อเนื่องด้านอื่น ๆ ที่สนับสนุนพันธกิจด้านต่าง ๆ

<p>ความสอดคล้องกับ Strategic Objective ของม.มหิดล</p>	<p>ความสอดคล้อง กับแผน ยุทธศาสตร์คณะ</p>	<p>ชื่อโครงการ</p>
<p>ยุทธศาสตร์สนับสนุน - ความกลมกลืนใน ความหลากหลาย</p>	<p>ยุทธศาสตร์ที่ ๔ เป็นที่ยอมรับและถูก กล่าวขาน</p>	<p>๓๖. โครงการติดตามและประเมินผลการปฏิบัติงานตาม ระบบคุณภาพของมหาวิทยาลัย กิจกรรม - ประชุมคณะกรรมการพัฒนาคุณภาพองค์กร คณะอนุกรรมการ ประเมินคุณภาพภายใน เพื่อวางแผนและจัดกิจกรรมหรือ โครงการที่เกี่ยวข้องกับการพัฒนาคุณภาพ - จัดกิจกรรมหรือโครงการที่ส่งเสริมให้บุคลากรมีความรู้ ความสามารถ และทักษะในการเขียนรายงานการประเมินตนเอง - เยี่ยมสำรวจคุณภาพภายใน โดยทำการเยี่ยมสำรวจคุณภาพ ภายในเช่นเดียวกับการเยี่ยมสำรวจจากมหาวิทยาลัย ซึ่งจะใช้ ระยะเวลาประมาณ 2 วัน - รายงานผลสรุปผลการเยี่ยมสำรวจคุณภาพภายในต่อผู้บริหาร และคณะกรรมการพัฒนาคุณภาพองค์กร - หน่วยงานที่เกี่ยวข้อง ทำการปรับปรุงแก้ไขรายงานการประเมิน ตนเองตามที่คณะอนุกรรมการแนะนำ พร้อมทั้งจัดส่งรูปแบบ ฉบับสมบูรณ์ให้กับมหาวิทยาลัย เพื่อเตรียมพร้อมรับการเยี่ยม สำรวจจากมหาวิทยาลัย ตัวชี้วัด - ร้อยละ ๖๐ ของหน่วยงานที่ผ่านการประเมินตามระบบประกัน คุณภาพและมีระดับคะแนนที่สูงขึ้นต่อปี - ร้อยละ ๖๐ ของหน่วยงานมีการดำเนินงานตามระบบ PDCA ต่อปี</p>
<p>ยุทธศาสตร์สนับสนุน - ทรัพยากรบุคคล - ความกลมกลืนใน ความหลากหลาย</p>	<p>ยุทธศาสตร์ที่ ๓ เลิศล้ำบูรณาการ ศาสตร์สิ่งแวดล้อม ยุทธศาสตร์ที่ ๔ เป็นที่ยอมรับและถูก กล่าวขาน</p>	<p>๓๗. โครงการผลักดันแผนยุทธศาสตร์สู่การปฏิบัติอย่าง เป็นรูปธรรม (มีนาคม ๒๕๕๒ – กันยายน ๒๕๕๕) กิจกรรม - ประชุมคณะทำงานจัดทำแผนยุทธศาสตร์ - การระดมความคิดเพื่อให้ผู้เกี่ยวข้องทุกงานได้มีส่วนร่วมในการ เสนอโครงการหรือกิจกรรม - การดำเนินโครงการหรือกิจกรรมตามแผนที่ได้เสนอไว้ - การติดตามประเมินผลตามเป้าหมายผลผลิตตัวชี้วัด - การนำเสนอผลการดำเนินงานต่อผู้บริหาร - การปรับปรุงและพัฒนาโครงการหรือกิจกรรม</p>

ความสอดคล้องกับ Strategic Objective ของม.มหิดล	ความสอดคล้อง กับแผน ยุทธศาสตร์คณะ	ชื่อโครงการ
		ตัวชี้วัด - โครงการหรือกิจกรรมแล้วเสร็จตามระยะเวลาที่กำหนด ไม่ต่ำกว่าร้อยละ ๗๐
ยุทธศาสตร์สนับสนุน - ระบบสารสนเทศและ การใช้ทรัพยากร	ยุทธศาสตร์ที่ ๔ เป็นที่ยอมรับและถูก กล่าวขาน	๓๘. โครงการอบรมเชิงปฏิบัติการคอมพิวเตอร์ กิจกรรม - ทำแบบสอบถามความต้องการอบรมโปรแกรม - อบรมครั้งที่ ๑ เดือน กรกฎาคม ๒๕๕๓ - อบรมครั้งที่ ๒ เดือนกันยายน ๒๕๕๓ ตัวชี้วัด - ผู้เข้าร่วมอบรมมีความพึงพอใจไม่ต่ำกว่าร้อยละ ๘๐
ยุทธศาสตร์สนับสนุน - ระบบสารสนเทศและ การใช้ทรัพยากร	ยุทธศาสตร์ที่ ๔ เป็นที่ยอมรับและถูก กล่าวขาน	๓๙. โครงการพัฒนาระบบข้อมูลข่าวสารบน Website คณะสิ่งแวดล้อมและทรัพยากรศาสตร์ ระยะที่ 1 กิจกรรม - ศึกษาลักษณะข้อมูลที่จะจัดทำฐานข้อมูล - ออกแบบฐานข้อมูล และหน้าจอร์รับและแสดงผลข้อมูล - เขียนโปรแกรม - ติดตั้งระบบและทดสอบระบบ - ประเมินผลการทำงานและปรับปรุงโปรแกรม ตัวชี้วัด - ผู้ใช้งานมีความพึงพอใจร้อยละ ๘๐

๓) กิจกรรมที่คณะเข้าร่วมในโครงการที่จัดขึ้นโดยหน่วยงานอื่นภายใน มหาวิทยาลัยมหิดล จำนวน ๕ กิจกรรมดังนี้

ด้านทำนุบำรุงศิลปวัฒนธรรม การกีฬา และสร้างเสริมสุขภาพ

ความสอดคล้องกับ Strategic Objective ของม.มหิดล	ความสอดคล้องกับแผน ยุทธศาสตร์คณะ	ชื่อโครงการ/กิจกรรม
ยุทธศาสตร์สนับสนุน -ความกลมกลืนใน ความหลากหลาย	ยุทธศาสตร์ที่ ๒ เพียบพร้อมจริยธรรม	๑. กิจกรรมวันแรกพบ กิจกรรม - สโมสรนักศึกษามหาวิทยาลัย จัดกิจกรรมให้นักศึกษาใหม่ เพื่อแนะนำประวัติมหาวิทยาลัย การทำกิจกรรมนักศึกษา การเดินทางมายังวิทยาเขตศาลายา การใช้ชีวิตใหม่มหาวิทยาลัย และกิจกรรม Walk Rally ตัวชีวิต - จำนวนนักศึกษาของคณะที่เข้าร่วมกิจกรรม ๑๕๐ คน
ยุทธศาสตร์สนับสนุน -ความกลมกลืนใน ความหลากหลาย	ยุทธศาสตร์ที่ ๒ เพียบพร้อมจริยธรรม	๒. กิจกรรมรับห้องศาลายา กิจกรรม - สโมสรนักศึกษามหาวิทยาลัย จัดกิจกรรมให้นักศึกษาใหม่ เช่น กิจกรรมลอดซุ่ม เขียนป้ายผ้า รณรงค์ กิจกรรมกลุ่มสัมพันธ์ บำเพ็ญประโยชน์ พิธีถวายสัตย์ปฏิญาณ ตัวชีวิต - จำนวนนักศึกษาของคณะที่เข้าร่วมกิจกรรม ๑๕๐ คน
ยุทธศาสตร์สนับสนุน -ความกลมกลืนใน ความหลากหลาย	ยุทธศาสตร์ที่ ๒ เพียบพร้อมจริยธรรม	๓. พิธีวางพวงมาลา-วันมหิดล กิจกรรม - มหาวิทยาลัยมหิดล จัดพิธีวางพวงมาลา-วันมหิดล โดยมีหน่วยงานต่างๆ ร่วมวางพวงมาลา ตัวชีวิต - จำนวนบุคลากรและนักศึกษาของคณะที่ร่วมพิธีวางพวงมาลา ๑๐๐ คน

ความสอดคล้องกับ Strategic Objective ของม.มหิดล	ความสอดคล้อง กับแผน ยุทธศาสตร์คณะ	ชื่อโครงการ/กิจกรรม
ยุทธศาสตร์สนับสนุน -ความกลมกลืนใน ความหลากหลาย	ยุทธศาสตร์ที่ ๒ เพียบพร้อมจริยธรรม	๔. กิจกรรมอำลาศาลายา กิจกรรม - สโมสรนักศึกษามหาวิทยาลัย จัดกิจกรรมอำลาศาลายา โดยมีกิจกรรมเวทีกลางแจ้ง ประกวดภาพถ่าย การออก ร้านจำหน่ายของที่ระลึกจากนักศึกษาคณะต่างๆ ตัวชี้วัด - จำนวนนักศึกษาของคณะที่เข้าร่วมกิจกรรม ๑๐๐ คน
ยุทธศาสตร์สนับสนุน -ความกลมกลืนใน ความหลากหลาย	ยุทธศาสตร์ที่ ๒ เพียบพร้อมจริยธรรม	๕. กีฬา Freshy กิจกรรม - สโมสรนักศึกษามหาวิทยาลัย จัดการแข่งขันกีฬา ระหว่างนักศึกษาใหม่ของแต่ละคณะ ตัวชี้วัด - จำนวนนักศึกษาของคณะที่เข้าร่วมกิจกรรม ๑๗๐ คน

รายงานความก้าวหน้าการดำเนินงานตามแบบประเมินผลการปฏิบัติงาน

ส่วนงานประจำปีงบประมาณ ๒๕๕๓

ส่วนที่ ๓ : การจัดทำข้อตกลง / ตัวชี้วัด

ข้อตกลง / ตัวชี้วัด	ปีงบประมาณ		เป้าหมาย ปีงบประมาณ ๒๕๕๓
	เป้าหมาย ปี ๒๕๕๒	ผลการ ดำเนินงาน	
๑. ด้านการวิจัย			
๑.๑ จำนวนเงินทุนวิจัยจากภายในมหาวิทยาลัย	๙,๑๕๘,๔๘๐	๙,๑๕๘,๔๘๐	๑๔,๓๐๐,๐๐๐
♦ เงินงบประมาณแผ่นดินที่ได้รับจัดสรรและแจ้งจาก กองบริหารงานวิจัย (บาท)	๙,๑๕๘,๔๘๐	๙,๑๕๘,๔๘๐	๑๔,๐๐๐,๐๐๐
♦ เงินรายได้มหาวิทยาลัยที่ได้รับจัดสรรจากกองบริหาร งานวิจัย (บาท)	-	-	๒๐๐,๐๐๐
♦ เงินรายได้ส่วนงาน (คณะ/สถาบัน) (บาท)	-	-	๑๐๐,๐๐๐
๑.๒ จำนวนเงินทุนวิจัยจากภายนอกมหาวิทยาลัย	๓,๕๕๖,๗๐๐	๘,๓๗๒,๒๕๐	๓,๕๐๐,๐๐๐
♦ เงินทุนวิจัยจากภาคเอกชน (บาท)	-	-	๑,๐๐๐,๐๐๐
♦ เงินทุนวิจัยจากภาครัฐ (บาท)	๓,๔๔๗,๗๐๐	๘,๒๖๓,๒๕๐	๒,๕๐๐,๐๐๐
♦ เงินทุนวิจัยจากต่างประเทศ (บาท)	๑๐๙,๐๐๐	๑๐๙,๐๐๐	-
๑.๓ จำนวนผลงานวิจัยที่ได้รับการตีพิมพ์ในวารสารทาง วิชาการระดับนานาชาติ (เรื่อง) (ฐานข้อมูล scopus ม.ค. ๒๕๕๓)	๑๐	๑๑	๑๒
๑.๔ จำนวนผลงานวิจัยที่ก่อให้เกิดทรัพย์สินทางปัญญา	-	-	-
๑.๔.๑ ที่ได้รับจดใหม่			
♦ สิทธิบัตร	-	-	-
♦ อนุสิทธิบัตร	-	-	-
๑.๔.๒ ที่กำลังอยู่ในระหว่างดำเนินการยื่นขอจดทะเบียน			
♦ สิทธิบัตร	-	-	-
♦ อนุสิทธิบัตร	๑	๑	๑
๑.๕ จำนวนผลงานวิจัยที่นำไปสู่การปรับนโยบาย ¹ การ บริหารระดับส่วนงานกระทรวง หรือระดับประเทศ (ชิ้น ไม่นับ ซ้ำ)	๔	๒*	๑
๑.๖ สัดส่วนของผลงานวิจัยที่ได้รับการตีพิมพ์ใน วารสารวิชาการระดับชาติต่อจำนวนบุคลากรสายวิชาการ	๐.๓๘ (๒๐/๕๒)	๐.๒๑ (๑๑/๕๒)	๐.๓๗ (๒๐/๕๔)
๑.๗ สัดส่วนของผลงานวิจัยที่ได้รับการตีพิมพ์ใน วารสารวิชาการระดับนานาชาติต่อจำนวนบุคลากรสายวิชาการ	๐.๑๙ (๑๐/๕๒)	๐.๑๙ (๑๐/๕๒)	๐.๒๒ (๑๒/๕๔)

* อยู่ระหว่างดำเนินการ

นโยบาย หมายถึง นโยบาย กฎ ระเบียบที่ประกาศโดยมีแนวทางการปฏิบัติด้านสุขภาพหรือที่เกี่ยวข้อง ประกาศใช้ในระดับคณะฯหรือ
นอกเหนือจากคณะฯ โดยใช้งานวิจัย/โครงการที่ดำเนินการโดยบุคลากรในคณะฯ (ภายใน 3 ปีที่เกี่ยวข้องกับโครงการ/งานวิจัยที่ดำเนินการ)

ข้อตกลง / ตัวชี้วัด	ปีงบประมาณ		เป้าหมาย ปีงบประมาณ ๒๕๕๓
	เป้าหมาย ปี ๒๕๕๒	ผลการ ดำเนินงาน	
๒.ด้านการศึกษา			
● จำนวนครั้งในการจัดอบรม/สัมมนาพัฒนาการเรียนการสอน และ/หรือการวิจัยด้านการศึกษา	-	-	๓
● ร้อยละของจำนวนอาจารย์ที่เข้าร่วมในการอบรม/สัมมนาพัฒนาการเรียนการสอนและ/หรือการวิจัยด้านการศึกษา (จัดโดยหน่วยงานภายใน/นอกส่วนงาน)	-	-	๔๐
● จำนวนครั้งที่มีการประชุม/สัมมนาวางแผนการจัดการเรียนการสอนต่อหลักสูตร	-	-	๖
๒.๑ หลักสูตรปริญญาตรี			
● ร้อยละของรายวิชาที่มีการประเมินการจัดการเรียนการสอนและประเมินผู้สอน (๑)	-	-	๑๐๐
● ร้อยละของรายวิชาที่ได้รับการประเมินสูงกว่าระดับ ๔.๐๐ จากความเห็น ๕ ระดับ (๒)	-	-	๑๐๐
● ร้อยละของรายวิชาที่มีการปรับปรุง/พัฒนากระบวนการเรียนการสอน (๓)	-	-	๑๐๐
● จำนวนหลักสูตรที่มีการประเมินจากผู้ทรงคุณวุฒิภายนอก ต่อจำนวนหลักสูตรทั้งหมด (๔)	-	-	๑
● ร้อยละของจำนวนบัณฑิตที่ได้อ่านทำ/ศึกษาต่อหลังจบการศึกษา (๕)	-	-	๑๐๐
๒.๒ หลักสูตรปริญญาโทและเอก			
● ร้อยละของจำนวนนักศึกษาที่เข้าศึกษาเทียบกับจำนวนประกาศรับ (๖)	-	-	๗๐
● ร้อยละของจำนวนนักศึกษาที่สำเร็จการศึกษาที่ไม่เกิน ๑.๒๕ เท่าของระยะเวลาขั้นต่ำของหลักสูตร (๗)	-	-	๒๐
● ร้อยละของจำนวนนักศึกษาที่สำเร็จการศึกษาที่เกิน ๑.๒๕ เท่าของระยะเวลาขั้นต่ำของหลักสูตร แต่ไม่เกิน ๑.๕ เท่า (๘)	-	-	๔๕
● ร้อยละของจำนวนผู้สำเร็จการศึกษาที่ได้อ่านทำ/ศึกษาต่อหลังจบการศึกษาภายใน ๑ ปี (๙)	-	-	๙๕
๒.๓ การพัฒนาการศึกษา			
● จำนวนครั้ง(โดยเฉลี่ย)ที่นักศึกษาพบอาจารย์ที่ปรึกษาต่อคนต่อภาคการศึกษา (๑๐)	-	-	๔
● จำนวนกิจกรรม(เสริมหลักสูตร)ที่ส่วนงานจัดให้กับนักศึกษา/นักศึกษามีส่วนร่วม (๑๑)	-	-	๑๐
● จำนวนครั้ง(โดยเฉลี่ย/คน/ปี)ที่นักศึกษาเข้าร่วมกิจกรรมพัฒนาตนเอง สังคม ชุมชน บำเพ็ญประโยชน์ (จัดโดยภายในและนอกสถาบัน) (๑๒)	-	-	๓

หมายเหตุ

(๑ - ๓), (๑๐-๑๒) = ช่วงเวลาการรายงานข้อมูล ปีงบประมาณ ๒๕๕๒ หมายถึง เทอม ๒ ปีการศึกษา ๒๕๕๑ และ เทอม ๑ ปีการศึกษา ๑๕๕๒

(๔ - ๙) = ช่วงเวลาการรายงานข้อมูล ปีงบประมาณ ๒๕๕๒ หมายถึง ปีการศึกษา ๒๕๕๑

ข้อตกลง / ตัวชี้วัด	ปีงบประมาณ		เป้าหมาย ปีงบประมาณ ๒๕๕๓
	เป้าหมาย ปี ๒๕๕๒	ผลการ ดำเนินงาน	
๓. ด้านบริหารทรัพยากรบุคคล			
- จำนวนบุคลากรสายวิชาการตำแหน่งอาจารย์ (คน) จำแนกตามตำแหน่งวิชาการ	๕๒	๕๐	๕๔
• อาจารย์ (คน)	๑๑	๑๔	๑๓
• ผู้ช่วยศาสตราจารย์ (คน)	๒๕	๒๓	๒๕
• รองศาสตราจารย์ (คน)	๑๖	๑๓	๑๖
• ศาสตราจารย์ (คน)	-	-	
- สัดส่วน อาจารย์:ผศ.:รศ.:ศ. จำนวน (ร้อยละ)	๑๑:๒๕:๑๖	๑๔:๒๓:๑๓	๑๓:๒๕:๑๖
- สัดส่วนวุฒิการศึกษา ระบุ (โท : เอก : เทียบเท่าเอก)	๑๙:๓๓	๑๙:๓๒	๑๖:๓๘
- จำนวนบุคลากรสายสนับสนุนที่ครองตำแหน่ง(ณ ปี นั้นๆ)	๘๖	๘๓	๘๕
• ชำนาญการ	๑*	๑*	๒
• เชี่ยวชาญ	-	-	-
• เชี่ยวชาญพิเศษ	-	-	-
- อัตราการลาออก (ร้อยละ)	๐.๗/๒	๓.๗/๖	-
• สายวิชาการ	๑	๑	๐
• สายสนับสนุน	-	๔	๐
๔.ด้านบริการวิชาการ			
• จำนวนงานวิจัยที่รับทำวิจัยให้แก่ หน่วยงานภายนอก (เรื่อง/โครงการ)	๑๐	๒๓	๒๐
• จำนวนครั้งการให้บริการทางวิชาการ	๓๖๑	๔๑๐	๔๗๓
๑. ให้บริการทางวิชาการแก่สถาบันรัฐ			
๑.๑. จำนวนครั้ง			๑๙๐
๑.๒. วิทยากร (ครั้งต่อคน)	-	-	๑๒๐
๑.๓. จำนวนบุคลากรที่ทำหน้าที่			
- อาจารย์พิเศษ	-	-	๕๐
- กรรมการและผู้ทรงคุณวุฒิ	-	-	๒๐
๒. ให้บริการทางวิชาการแก่หน่วยงานเอกชน			
๒.๑. จำนวนครั้ง	-	-	๒๗๐
๒.๒. จำนวนเงินที่ได้รับ	-	-	๖๕๐,๐๐๐

หมายเหตุ

* อยู่ระหว่างดำเนินการ

ข้อตกลง / ตัวชี้วัด	ปีงบประมาณ		เป้าหมาย ปีงบประมาณ ๒๕๕๓
	เป้าหมาย ปี ๒๕๕๒	ผลการ ดำเนินงาน	
๓. การจัดประชุม อบรมทางวิชาการ			
๓.๑ จำนวนครั้ง	๑๑	๑๗	๑๓
• ระดับคณะฯ	๑	๒	๓
• ระดับชาติ	๔	๘	๔
• ระดับนานาชาติ	๖	๗	๖
๓.๒ จำนวนผู้เข้าร่วมประชุม	๒๕๐	๗๑๓	๕๐๐
• ในประเทศ	๑๓๐	๖๓๔	๓๔๐
• ต่างประเทศ	๑๒๐	๗๙	๑๖๐
๔. การศึกษาดูงานของบุคคลภายนอก			
◆ ภาครัฐ			
• จำนวนหน่วยงาน	๓	๖	๓
• จำนวนคน	๒๗	๖๕	๓๐
◆ ภาคเอกชน			
• จำนวนหน่วยงาน	๑	-	๒
• จำนวนคน	๖๑	-	๔๐
◆ ต่างประเทศ			
• จำนวนหน่วยงาน	๔	๑๑	๗
• จำนวนคน	๑๒	๙๙	๕๐
๕. การจำหน่ายหนังสือ ตำรา และสื่อวีดิทัศน์			
• จำนวนเรื่อง	๑	๒	๒
• จำนวนสื่อ (เล่ม/แผ่น)	-	-	-
• จำนวนเงิน	-	-	-
๖. การเผยแพร่ความรู้ผ่าน Website			
• จำนวนหน้าภาษาไทย (จำนวน Rich Text File)	๔,๘๔๖	๕,๖๐๐	๖,๒๐๐
• จำนวนการให้บริการตอบคำถามทางวิชาการ ผ่าน Web board, Web log (หัวเรื่อง)	-	-	๕
• จำนวนเรื่องของการจัดการความรู้ (เรื่อง)	-	-	๑
• จำนวนทุนให้เสนอผลงาน ณ ต่างประเทศ	๓	๑๐	๑๐

ข้อตกลง / ตัวชี้วัด	ปีงบประมาณ		เป้าหมาย ปีงบประมาณ ๒๕๕๓
	เป้าหมาย ปี ๒๕๕๒	ผลการ ดำเนินงาน	
๕. ด้านบริหารการเงิน การคลัง งบประมาณและสินทรัพย์			
● ประมาณการรายรับจากการดำเนินงาน (ล้านบาท)	๘๘.๘๒	๑๐๔.๓๗	๙๒.๕๐
● งบประมาณรายจ่ายทั้งหมด (ล้านบาท)	๘๔.๘๒	๑๐๔.๔๐	๙๒.๐๐
● งบประมาณหมวดลงทุน (ล้านบาท)	๒๓.๒๙	๒๒.๔๔	๕.๖๖
● รายได้คงเหลือหลังหักรายจ่ายและภาวะผูกพัน(ล้านบาท)	๔.๐๐	-๐.๐๒	๐.๕๐
● ร้อยละรายได้คงเหลือเทียบกับรายได้ทั้งหมด	๔.๕๐	-๐.๐๒	๐.๕๔
● ผลตอบแทนจากการนำทุนสะสมไปจัดหาผลประโยชน์ (% ของทุนสะสม)	-	๒.๕๐	๓.๐๐

หมายเหตุ* ๑. สำหรับส่วนงานที่ไม่มีการรักษาพยาบาลไม่ต้องทำข้อ ๔.๗ การบริการรักษาพยาบาล

๒. ด้านบริหารการเงิน การคลัง งบประมาณและสินทรัพย์

ข้อ ๑ งบประมาณแผ่นดิน+เงินรายได้ส่วนงาน+เงินสนับสนุนจากมหาวิทยาลัย ไม่รวมการใช้เงินทุนสะสม

ข้อ ๒ รายจ่ายทั้งหมดทุกแหล่งเงิน

ข้อ ๓ งบประมาณรายจ่ายหมวดครุภัณฑ์ ที่ดินและสิ่งก่อสร้าง

ข้อ ๔ รายรับจริงทั้งหมด หัก รายจ่ายจริงทั้งหมด

ข้อ ๕ $\frac{\text{รายได้คงเหลือ}}{\text{รายได้ทั้งหมด}} \times 100 = \%$

ข้อ ๖ $\frac{\text{ผลตอบแทนทั้งปี}}{\text{ทุนสะสมทั้งหมด}} \times 100 = \%$

ข้อตกลง / ตัวชี้วัด	ปีงบประมาณ		เป้าหมาย ปีงบประมาณ ๒๕๕๓
	เป้าหมาย ปี ๒๕๕๒	ผลการ ดำเนินงาน	
๖.ด้านการทะนุบำรุงศิลปวัฒนธรรม การกีฬา และสร้างเสริมสุขภาพ			
● จำนวนครั้งการจัดกิจกรรม (ครั้ง)	๓๐	๑๘*	๓๑
- จำนวนโครงการด้านศิลปวัฒนธรรม	๘	๗	๒๔
▪ โครงการใหม่ (ถ้ามี)	-	-	๑
▪ โครงการต่อเนื่อง	๘	๗	๒๓
- จำนวนโครงการด้านศาสนา	-	-	๒
▪ โครงการใหม่ (ถ้ามี)	-	-	-
▪ โครงการต่อเนื่อง	-	-	๒
- จำนวนโครงการด้านกีฬาและสร้างเสริมสุขภาพ	๑๑	๑๑	๕
▪ โครงการใหม่ (ถ้ามี)	๑	๑	-
▪ โครงการต่อเนื่อง	๑๐	๑๐	๕
- จำนวนโครงการที่เป็น Core Values ของมหาวิทยาลัย (๑๓)	-	-	๗
๗.ด้านระบบกายภาพและสิ่งแวดล้อม			
๗.๑ การป้องกันและระงับอัคคีภัย			
● จำนวนแผนงานและแนวทางการดำเนินงานตามประกาศ	-	-	๑
๗.๒ ความปลอดภัยในห้องปฏิบัติการ			
● จำนวนแผนงานและแนวทางการดำเนินงานตามประกาศ	-	-	๑

หมายเหตุ (๑๓) เป็นจำนวนโครงการนับซ้ำกับด้านอื่น

* เนื่องจากตัวชี้วัดในแบบประเมินผลการปฏิบัติงานส่วนงาน ประจำปีงบประมาณ ๒๕๕๒ มีการจัดกลุ่มที่แตกต่างไปจาก แบบประเมินผลการปฏิบัติงานส่วนงาน ประจำปีงบประมาณ ๒๕๕๓ จึงทำให้มีโครงการจำนวน ๙ โครงการที่ไม่ได้ปรากฏในผลการดำเนินงานตามตัวชี้วัดของแบบประเมินผลการปฏิบัติงานส่วนงาน ประจำปีงบประมาณ ๒๕๕๓ ซึ่งการดำเนินโครงการในปีงบประมาณ ๒๕๕๒ มีจำนวนทั้งสิ้น ๒๗ โครงการ

ข้อตกลง / ตัวชี้วัด	ปีงบประมาณ		เป้าหมาย ปีงบประมาณ ๒๕๕๓
	เป้าหมาย ปี ๒๕๕๒	ผลการ ดำเนินงาน	
๘.ด้านเทคโนโลยีสารสนเทศ			
● จำนวนจุดต่อเชื่อม Internet ต่อจำนวนบุคลากรสาย	-	-	๑: ๑
● วิชาการ (จุด/คน)	-	-	๑: ๑
● จำนวนจุดต่อเชื่อม Internet ต่อจำนวนนักศึกษาใน ระดับบัณฑิตศึกษา (จุด/คน)	-	-	๑: ๑
● จำนวนจุดต่อเชื่อม Internet ต่อจำนวนนักศึกษาใน ระดับปริญญาตรี (จุด/คน)	-	-	๑: ๑
● จำนวน Wireless Access Point (จุด)	-	-	๑๐
● จำนวนเครื่องคอมพิวเตอร์ต่อจำนวนบุคลากรสาย วิชาการ (เครื่อง/คน)	-	-	๑: ๑
● จำนวนเครื่องคอมพิวเตอร์ต่อจำนวนนักศึกษาใน ระดับบัณฑิตศึกษา (เครื่อง/คน)	-	-	๑: ๗
● จำนวนเครื่องคอมพิวเตอร์ต่อจำนวนนักศึกษาใน ระดับปริญญาตรี (เครื่อง/คน)	-	-	๑: ๖
๙.ด้านอื่น ๆ ที่สนับสนุนพันธกิจด้านต่าง ๆ			
๙.๑ ด้านการบริหาร			
- โครงการติดตามและประเมินผลการปฏิบัติงาน ตามระบบคุณภาพของมหาวิทยาลัย	๑	๑	๑
- โครงการผลักดันแผนยุทธศาสตร์สู่การปฏิบัติ อย่างเป็นรูปธรรม	๑	๑	๑

ลงนาม.....
 (ผู้ช่วยศาสตราจารย์สิทธิพงษ์ ดิลกวนิช)
 คณบดีคณะสิ่งแวดล้อมและทรัพยากรศาสตร์
 19 / ๗๑ / ๒๕๕๓

ลงนาม.....
 (ศาสตราจารย์คลินิกปิยะสกล สกลสัตยาทร)
 อธิการบดีมหาวิทยาลัยมหิดล
 26 / มกราคม / ๒๕๕๓

ข้อคิดเห็นและข้อเสนอแนะที่ได้จากผู้บริหารมหาวิทยาลัย

ด้านหลักสูตร / การเรียนการสอน

ประเด็นที่พบ

- นโยบายของมหาวิทยาลัยต้องการให้นักศึกษาใช้เวลาในการศึกษาให้น้อยลง โดยเฉพาะระดับปริญญาโท ควรจบภายในไม่เกิน ๒ ปีการศึกษา ซึ่งปัจจุบันพบว่าการใช้เวลาเรียนของนักศึกษาระดับบัณฑิตศึกษาของคณะค่อนข้างใช้เวลาเรียนนาน นักศึกษาจบช้า
- หลักสูตรของคณะตั้งเป้ารับ ๓๕๓ คน มีผู้สมัคร ๒๒๒ คน ซึ่งสอบผ่านและมีสิทธิ์เข้าศึกษา ๘๖ คน รายงานตัวจริง ๗๔ คน
- อาจารย์ที่มีคุณสมบัติไม่ครบที่จะเป็นอาจารย์ที่ปรึกษาและควบคุมวิทยานิพนธ์มีจำนวน ๘ คน ทำให้สัดส่วนระหว่างอาจารย์กับนักศึกษา ไม่เพียงพอ

ข้อเสนอแนะจากอธิการบดี

- ควรปรับเป้าหมายจำนวนการรับสมัครนักศึกษาให้เหมาะสม เพราะหากนักศึกษามาเต็มจำนวนที่ประกาศรับตามแผนที่วางไว้จำนวนอาจารย์อาจไม่เพียงพอ
- ปรับการบริหารจัดการหลักสูตร เพื่อให้ นักศึกษาสามารถจบการศึกษาได้เร็วยิ่งขึ้น
- พิจารณายุบรวมหลักสูตร เพื่อการบริหารจัดการที่มีประสิทธิภาพ
- ให้ใช้ e-learning เข้ามาช่วยในการจัดการเรียนการสอน

ด้านการเงิน

ข้อเสนอแนะจากรองอธิการบดีฝ่ายการคลังและสินทรัพย์ และผู้ช่วยอธิการบดีฝ่ายนโยบายและสารสนเทศ

- ตัวเลขเงินรายได้ ควรรวมรายได้จากโครงการวิจัยเข้าไปด้วยเพื่อให้รับรู้รายได้ที่แท้จริง
- เงินลงทุนควรดูแลให้เหมาะสม และควรตั้งเป้าหมายให้สูงกว่าที่ระบุไว้
- ร้อยละของรายได้คงเหลือเทียบกับรายได้ทั้งหมด ควรตั้งเป้าให้สูงกว่าที่ระบุไว้
- การจัดซื้อวัสดุสามารถดำเนินการได้โดยใช้ฐานข้อมูลร่วมกับมหาวิทยาลัย เพื่อจะช่วยให้ต้นทุนถูกลง
- โครงการที่ปรากฏใน PA เช่น โครงการ DSS โครงการระบบสารสนเทศงานอาคารสถานที่ อยากรู้ให้ชะลอไว้ ก่อนและรอระบบ ERP ของมหาวิทยาลัย ซึ่งจะมีโปรแกรมที่อำนวยความสะดวกอยู่แล้ว

ด้านกิจการนักศึกษา

ข้อเสนอแนะจากรองอธิการบดีฝ่ายกิจการนักศึกษาและกิจกรรมพิเศษ

- ขอให้มีการที่เป็น CSR ทำในชุมชนหรือร่วมกับชุมชน อย่างต่อเนื่องครบตาม PDCA
- กิจกรรมนักศึกษาขอดำเนินงานให้สอดคล้องกับ Core value ของมหาวิทยาลัย
- ขณะนี้มหาวิทยาลัยพยายามเปิดพื้นที่ด้านกีฬาและเสริมสร้างสุขภาพ

- คณะมีประสบการณ์ด้านการจัดค่ายเยาวชน น่าจะพัฒนาให้ขึ้นสู่ระดับนานาชาติ

ด้านการวิจัย

ข้อเสนอแนะจากอธิการบดี

- โครงการวิจัยที่อยากให้มีมหาวิทยาลัยสนับสนุน ขอให้จัดทำเป็นข้อเสนอมาเพื่อให้มีมหาวิทยาลัยพิจารณา
- ศูนย์เครื่องมือกลางอยู่ระหว่างการปรับปรุงพื้นที่ คาดว่าปีหน้าจะสามารถให้บริการได้
- เสนอให้คณะหาทุนสนับสนุนจากภายนอกรวมทั้งภาคเอกชนสำหรับโครงการวิจัยใหญ่ๆ ที่สามารถตอบโจทย์ ซึ่งมีผลกระทบต่อสาธารณชน ในประเด็นสิ่งแวดล้อม ซึ่งคณะสิ่งแวดล้อมและทรัพยากรศาสตร์ถือว่าเป็นคณะที่มีความเชี่ยวชาญด้านนี้ จึงน่าจะใช้จุดนี้สร้างโอกาส
- ควรมีการวิจัยในส่วนของ Natural Science ที่ปรากฏใน QS Ranking
- การจัดทำ Benchmarking ในพันธกิจทุกๆ ด้าน

ด้านเทคโนโลยีและสารสนเทศ

ข้อเสนอแนะจากอธิการบดีและผู้ช่วยอธิการบดีฝ่ายนโยบายและสารสนเทศ

- FIS ของมหาวิทยาลัยมีประโยชน์มาก เพราะฐานข้อมูลที่ทุกคณะสามารถเข้ามาดูข้อมูลในด้านต่างๆ ได้ โดยเฉพาะตัวชี้วัดของ สกอ/สมศ. จึงขอให้คณะชะลอโครงการจัดทำฐานข้อมูลด้านพัฒนาคุณภาพ
- Share point ของมหาวิทยาลัยที่กำลังจะเกิดขึ้นในอีก 3 เดือนข้างหน้าจะมีส่วนช่วยสนับสนุนการทำงานต่างๆ ให้สะดวกยิ่งขึ้น เช่นการเวียนเอกสาร การจองใช้ทรัพยากรต่างๆ การกรอกใบลาออนไลน์ เป็นต้น ดังนั้น คณะควรชะลอการจัดทำโครงการ help desk และฐานข้อมูลด้านอาคารสถานที่ไว้ก่อน
- มหาวิทยาลัยกำลังพิจารณาซื้อ Software เพิ่มเติม ได้แก่ IBM COGNOS จะสามารถช่วยสนับสนุนการตัดสินใจของผู้บริหาร ดังนั้นสามารถชะลอการจัดทำโครงการ DSS ไว้ก่อน
- การเผยแพร่ความรู้ผ่าน web board เป้าหมายน่าจะมากกว่านี้ โดยผนวกเข้ากับเรื่องการเรียนการสอน
- Website ของมหาวิทยาลัยขณะนี้ มีผู้เข้าชมประมาณ ๔ ล้านครั้ง ดังนั้นเป้าหมายของคณะที่วางไว้น่าจะเพิ่มขึ้น



**รายงานผลการดำเนินงานตามแบบประเมินผลการปฏิบัติงานส่วนงาน
ประจำปีงบประมาณ ๒๕๕๖**

ข้อตกลง / ตัวชี้วัด	ปีงบประมาณ			
	๒๕๕๐	๒๕๕๑	๒๕๕๒	
	ผล	ผล	แผน	ผล
๑. ด้านการวิจัย				
๑.๑ จำนวนเงินทุนวิจัยจากภายในมหาวิทยาลัย	๑๒,๒๖๔,๖๔๐	๑๓,๙๕๔,๐๐๐	๙,๑๕๘,๔๘๐	๙,๑๕๘,๔๘๐
- เงินงบประมาณแผ่นดินที่ได้รับจัดสรรและแจ้งจากกองบริหารงานวิจัย (บาท)	๑๑,๘๖๔,๖๔๐	๑๓,๐๕๔,๐๐๐	๙,๑๕๘,๔๘๐	๙,๑๕๘,๔๘๐
- เงินรายได้มหาวิทยาลัยที่ได้รับจัดสรรจากกองบริหารงานวิจัย (บาท)	๔๐๐,๐๐๐	๙๐๐,๐๐๐	-	-
- เงินรายได้ส่วนงาน (คณะ/สถาบัน) (บาท)	-	-	-	-
๑.๒ จำนวนเงินทุนวิจัยจากภายนอกมหาวิทยาลัย	๒,๓๑๒,๐๐๐	๔,๑๔๔,๘๖๐	๓,๕๕๖,๗๐๐	๘,๓๗๒,๒๕๐
- เงินทุนวิจัยจากภาคเอกชน (บาท)	-	-	-	-
- เงินทุนวิจัยจากภาครัฐ (บาท)	๑,๙๓๒,๐๐๐	๔,๑๔๔,๘๖๐	๓,๔๔๗,๗๐๐	๘,๒๖๓,๒๕๐
- เงินทุนวิจัยจากต่างประเทศ (บาท)	๓๘๐,๐๐๐	-	๑๐๙,๐๐๐	๑๐๙,๐๐๐
๑.๓ จำนวนผลงานวิจัยที่นำเสนอในที่ประชุมระดับชาติ (เรื่อง)	๓	๑๐	๑๓	๑๕
๑.๔ จำนวนผลงานวิจัยที่นำเสนอในที่ประชุมระดับนานาชาติ (เรื่อง)	๑	๗	๗	๒
๑.๕ จำนวนผลงานวิจัยที่ได้รับการตีพิมพ์ในวารสารทางวิชาการระดับชาติ (TCI) (เรื่อง)	๑๓	๒๙	๒๐	๑๒
๑.๖ จำนวนผลงานวิจัยที่ได้รับการตีพิมพ์ในวารสารทางวิชาการระดับนานาชาติ (เรื่อง) (ฐานข้อมูล SCOPUS, ISI- WOS มี.ค. ๒๕๕๒)	๑๒	๙	๑๐	๑๑
๑.๗ จำนวนผลงานวิจัยที่ก่อให้เกิดทรัพย์สินทางปัญญา (ที่ได้รับจดในปีนั้นๆ)				
- สิทธิบัตร	๑*	-	-	-
- อนุสิทธิบัตร	-	๓*	๑	๑
- ลิขสิทธิ์	๑	๑	๒	-
๑.๘ จำนวนผลงานวิจัยที่นำไปสู่การปรับนโยบายการบริหารระดับส่วนงานกระทรวง หรือระดับประเทศ (ชิ้น ไม่นับซ้ำ)	๔	๔	๔	๒*

*อยู่ระหว่างดำเนินการ

ข้อตกลง / ตัวชี้วัด	ปีงบประมาณ			
	๒๕๕๐	๒๕๕๑	๒๕๕๒	
	ผล	ผล	แผน	ผล
๑.๙ จำนวนบุคลากรสายวิชาการที่ดำเนินโครงการวิจัย (หัวหน้าโครงการ)	๑๒	๑๑	๑๑	๕
๑.๑๐ จำนวนบุคลากรสายวิชาการที่ดำเนินโครงการวิจัย (ผู้ร่วมวิจัย)	๙	๙	๘	๔
๑.๑๑ สัดส่วนของผลงานวิจัยที่ได้รับการตีพิมพ์ในวารสารวิชาการระดับชาติต่อจำนวนบุคลากรสายวิชาการ	๐.๒๕ (๑๓/๕๓)	๐.๕๕ (๒๙/๕๓)	๐.๓๘ (๒๐/๕๒)	๐.๒๑ (๑๑/๕๒)
๑.๑๒ สัดส่วนของผลงานวิจัยที่ได้รับการตีพิมพ์ในวารสารวิชาการระดับนานาชาติต่อจำนวนบุคลากรสายวิชาการ	๐.๒๓ (๑๒/๕๓)	๐.๑๗ (๙/๕๓)	๐.๑๙ (๑๐/๕๒)	๐.๑๙ (๑๐/๕๒)
๑.๑๓ จำนวน Citation Index	๖	๓	๒๐	๓
๑.๑๔ จำนวนงานวิจัยที่อยู่ระหว่างดำเนินการ	๘	๙	๖	๕
๑.๑๕ จำนวนอาจารย์ที่ผ่านการอบรมด้านจริยธรรมการวิจัยในคน	-	๓	๑๗	๑๕
๑.๑๖ จำนวนอาจารย์ที่ผ่านการอบรมด้านจริยธรรมการวิจัยในสัตว์	-	-	-	-
๒. ด้านการศึกษา				
๒.๑ ปริญญาตรี				
- จำนวนหลักสูตร (ปกติ/นานาชาติ)	๒(๑/๑)	๒(๑/๑)	๒(๑/๑)	๒ (๑/๑)
- จำนวนนักศึกษาที่กำลังศึกษา	๒๓๑	๒๘๕	๓๐๘	๓๐๔
- จำนวนนักศึกษาที่สำเร็จการศึกษาตามหลักสูตร	๒๔	๒๔	๔๕	๔๕*
๒.๒ ปริญญาโท				
- จำนวนหลักสูตร (ปกติ/นานาชาติ)	๗(๕/๒)	๗(๕/๒)	๗(๕/๒)	๗ (๕/๒)
- จำนวนนักศึกษาที่กำลังศึกษา	๓๓๑	๓๒๓	๓๖๒	๓๒๔
- จำนวนนักศึกษาที่สำเร็จการศึกษาตามหลักสูตร	๗๓	๗๓	๕๓	๕๓*

* เป็นจำนวนผู้สำเร็จการศึกษา ปีการศึกษา ๒๕๕๑

ข้อตกลง / ตัวชี้วัด	ปีงบประมาณ			
	๒๕๕๐	๒๕๕๑	๒๕๕๒	
	ผล	ผล	แผน	ผล
๒.๓ ปฏิญญาเอก				
- จำนวนหลักสูตร	๑	๑	๑	๑
- จำนวนนักศึกษาที่กำลังศึกษา	๑๒	๑๔	๑๐	๑๐
- จำนวนนักศึกษาที่สำเร็จการศึกษาตามหลักสูตร	-	๑	๓	๓*
๒.๔ ร้อยละของหลักสูตรที่ได้ตามเกณฑ์มาตรฐานต่อหลักสูตรทั้งหมด	๗๐	๗๐	๗๐	๗๐
๓. ด้านบริหารทรัพยากรบุคคล				
๓.๑ จำนวนบุคลากรสายวิชาการตำแหน่งอาจารย์ (คน)	๕๓	๕๓	๕๒	๕๐
- จำแนกตามตำแหน่งวิชาการ				
• อาจารย์ (คน)	๑๓	๑๓	๑๑	๑๔
• ผู้ช่วยศาสตราจารย์ (คน)	๒๔	๒๔	๒๕*	๒๓
• รองศาสตราจารย์ (คน)	๑๖	๑๖	๑๖*	๑๓
• ศาสตราจารย์ (คน)	-	-	-	-
- สัดส่วน อาจารย์:ผศ.:รศ.:ศ. จำนวน (คน)	๑๓:๒๔:๑๖:๐	๑๓:๒๔:๑๖:๐	๑๑:๒๕:๑๖:๐	๑๔:๒๓:๑๓:๐
• อาจารย์ (สัดส่วนร้อยละ)	๒๔.๕๓	๒๔.๕๓	๒๑.๑๕	๒๘:๐๐
• ผู้ช่วยศาสตราจารย์ (สัดส่วนร้อยละ)	๔๕.๒๘	๔๕.๒๘	๔๘.๐๘	๔๖:๐๐
• รองศาสตราจารย์ (สัดส่วนร้อยละ)	๓๐.๑๙	๓๐.๑๙	๓๐.๗๗	๒๖:๐๐
• ศาสตราจารย์ (สัดส่วนร้อยละ)	-	-	-	-
- สัดส่วนวุฒิการศึกษา ระบุ (โท : เอก : เทียบเท่าเอก)	๒๑:๓๒	๒๑:๓๒	๑๙:๓๓	๑๘:๓๒

*อยู่ระหว่างดำเนินการ ๑ อัตรา

ข้อตกลง / ตัวชี้วัด	ปีงบประมาณ			
	๒๕๕๐	๒๕๕๑	๒๕๕๒	
	ผล	ผล	แผน	ผล
๓.๒ จำนวนบุคลากรสายสนับสนุนที่ครองตำแหน่ง (ณ ปีนี้)	๗๖	๘๒	๘๖**	๘๓
- ชำนาญการ	-	-	๑*	๑*
- เชี่ยวชาญ	-	-	-	-
- เชี่ยวชาญพิเศษ	-	-	-	-
๓.๓ อัตราการลาออก/โอนย้าย (ร้อยละ)	๑.๕๕	๓.๗๐	๐.๗/๒	๓.๗๖
- สายวิชาการ	-	๑	๑	๑
- สายสนับสนุน	๒	๔	-	๔
๔. ด้านบริการวิชาการ				
๔.๑ โครงการรับทำวิจัย (บริการวิชาการ)				
- จำนวนงานวิจัยที่รับทำวิจัยให้แก่หน่วยงานภายนอก	๑๘	๑๕	๑๐	๒๑
- จำนวนเงินงบประมาณที่ได้รับจากการรับทำวิจัยให้แก่หน่วยงานภายนอก (บาท)	๔๑,๘๐๘,๒๘๐	๒๗,๙๘๘,๓๖๕	๓๘,๙๐๙,๘๗๒	๔๙,๒๕๓,๕๒๒
- จำนวนบุคลากรสายวิชาการที่รับทำโครงการวิจัย (หัวหน้าโครงการ)	๙	๑๑	๘	๑๔
- จำนวนบุคลากรสายวิชาการที่รับทำโครงการวิจัย (คณะผู้วิจัย)	๑๒	๑๖	๕	๑๐
- จำนวนผลงานรับจ้างวิจัย (บริการวิชาการ) ที่นำไปสู่การปรับนโยบายการบริหารระดับส่วนงานกระทรวง หรือระดับประเทศ (ชิ้น ไม่นับซ้ำ)	๘	๘	๖	๑๖
๔.๒ จำนวนครั้งการให้บริการทางวิชาการ				
- ให้บริการทางวิชาการแก่หน่วยงานเอกชนและภาครัฐ				
• วิทยากร คน, ครั้ง	๑๗, ๙๓	๒๒, ๑๕๒	๑๕, ๕๑	๒๕, ๑๒๗
• อาจารย์พิเศษ คน, ครั้ง	๑๙, ๕๘	๑๗, ๔๐	๑๖, ๕๐	๑๙, ๗๖
• กรรมการ/ผู้ทรงคุณวุฒิ/ผู้เชี่ยวชาญที่ปรึกษา คน, ครั้ง	๑๗, ๓๐	๙, ๑๗	๗, ๑๐	๑๓, ๒๙

*อยู่ระหว่างดำเนินการ ๑ อัตรา

ข้อตกลง / ตัวชี้วัด	ปีงบประมาณ			
	๒๕๕๐	๒๕๕๑	๒๕๕๒	
	ผล	ผล	แผน	ผล
- จำนวนครั้งการให้บริการคลินิกสิ่งแวดล้อม (ครั้ง)	๓๒๗	๑๙๕	๒๕๐	๑๗๘
- จำนวนหน่วยงานที่มาขอรับบริการทางคลินิกสิ่งแวดล้อม (หน่วยงาน)	๗๐	๔๑	๕๐	๔๓
- จำนวนเงินที่ได้รับจากการให้บริการทางคลินิกสิ่งแวดล้อม (บาท)	๗๐๔,๗๐๐	๔๗๓,๔๐๐	๖๐๐,๐๐๐	๗๔๙,๖๕๐
๔.๓ การจัดประชุม อบรมทางวิชาการ (ครั้ง)	๑๓	๑๒	๑๑	๑๗
- ระดับคณะฯ	๒	๓	๑	๒
- ระดับชาติ	๕	๔	๔	๘
- ระดับนานาชาติ	๖	๕	๖	๗
- จำนวนเงินที่ได้รับจากการจัดประชุม/อบรมในระดับชาติ (บาท)	๔,๔๑๔,๙๗๙.๘๕	๒,๕๐๐,๐๐๐	๔,๑๕๖,๘๐๐	๔,๔๓๙,๑๘๑
- จำนวนเงินที่ได้รับในการจัดประชุม/อบรมระดับนานาชาติ (บาท)	๔,๓๓๕,๕๕๗	๔,๔๑๐,๙๒๖	๔,๕๘๖,๒๓๓	๓,๑๖๓,๑๖๘
- จำนวนผู้เข้าร่วมประชุม (คน)	๒๕๐	๕๐๐	๒๕๐	๗๑๓
• ในประเทศ	๑๓๐	๔๐๐	๑๓๐	๖๓๔
• ต่างประเทศ	๑๒๐	๑๐๐	๑๒๐	๗๙
- จำนวนบุคลากรสายวิชาการที่เข้าร่วมโครงการฝึกอบรม (คน)	๑๕	๑๖	๑๔	๑๖
- จำนวนบุคลากรสายสนับสนุนวิชาการที่เข้าร่วมโครงการฝึกอบรม (คน)	๒๖	๓๔	๒๗	๓๐
๔.๔ การศึกษาดูงานของบุคคลภายนอก				
- ภาครัฐ				
• จำนวนหน่วยงาน	-	๑	๓	๖
• จำนวนคน	-	๑๗	๒๗	๖๕
- ภาคเอกชน				
• จำนวนหน่วยงาน	-	-	๑	-
• จำนวนคน	-	-	๖๑	-

ข้อตกลง / ตัวชี้วัด	ปีงบประมาณ			
	๒๕๕๐	๒๕๕๑	๒๕๕๒	
	ผล	ผล	แผน	ผล
- ต่างประเทศ				
• จำนวนหน่วยงาน	๑	๑	๔	๑๑
• จำนวนคน	๑๑	๘	๑๒	๙๘
๔.๕ การจำหน่ายหนังสือ ตำรา หรือสื่อวีดิทัศน์ (เรื่อง)	๑	๔	๑	๒
๔.๖ การจัดทำหนังสือ ตำรา หรือสื่อวีดิทัศน์ (เรื่อง)	๖	๘	๑	๒
๔.๗ การเผยแพร่ความรู้				
- การเผยแพร่ความรู้ผ่าน Website				
• จำนวนหน้าภาษาไทย	-	๓,๑๙๒	๔,๘๔๖	๕,๖๐๐
• จำนวนหน้าภาษาอังกฤษ	-	๑๗๐	๒๑๑	๒๗๘
- การเผยแพร่ความรู้ทางสื่อโทรทัศน์	๒๑	๑๐	๑๐	๗
- การเผยแพร่ความรู้ทางสื่อวิทยุ	๑	๑	๑	๑
- การเผยแพร่ความรู้ทางสื่อหนังสือพิมพ์	-	๒	๖	๓
๔.๘ จำนวนทุนให้เสนอผลงาน ณ ต่างประเทศ	๔	๔	๓	๑๐
๕. ด้านบริหารการเงิน การคลัง และงบประมาณ				
๕.๑ จำนวนเงินงบประมาณแผ่นดิน (ล้านบาท)	๑๖๐.๘๓	๑๘๓.๘๖	๕๙.๒๒	๗๘.๗๙
๕.๒ จำนวนเงินงบประมาณแผ่นดิน (ล้านบาท) (ไม่รวมงบครุภัณฑ์และสิ่งก่อสร้าง)	๓๑.๙๘	๓๓.๖๙	๔๒.๒๒	๖๒.๕๑
๕.๓ จำนวนเงินงบประมาณจากเงินรายได้ (ล้านบาท)	๗.๐๑	๑๑.๑๘	๒๕.๖๐	๑๘.๒๑
๕.๔ จำนวนเงินงบประมาณจากเงินรายได้ (ล้านบาท) (ใช้ระบบการบัญชีเดียวกัน)	๑๑.๗๘	๑๖.๘๕	๒๕.๖๐	๒๕.๖๐
๕.๕ รวมงบดำเนินการ (ล้านบาท)	๔๓.๕๖	๕๐.๕๔	๖๗.๘๗	๙๘.๑๑
๕.๖ สัดส่วนงบประมาณแผ่นดิน : งบประมาณจากเงินรายได้ (เท่า)	๒.๗๑	๒.๐๐	๑.๖๕	๒.๔๔
๕.๗ รายได้คงเหลือ (ล้านบาท)	๓.๖๙	๕.๒๔	๔.๐๐	-๐.๐๒
๕.๘ เงินทุนคงเหลือหลังหักภาระผูกพัน (ล้านบาท)	๑๔.๐๐	๑๙.๒๔	๒๓.๒๔	๑๘.๐๔

ข้อตกลง / ตัวชี้วัด	ปีงบประมาณ			
	๒๕๕๐	๒๕๕๑	๒๕๕๒	
	ผล	ผล	แผน	ผล
๖. ด้านการทำนุบำรุงศิลปวัฒนธรรม การกีฬา สิ่งแวดล้อม และอื่น ๆ				
- จำนวนครั้งการจัดกิจกรรม (ครั้ง)	๒๒	๒๕	๓๐	๒๗
๖.๑ จำนวนโครงการด้านศิลปวัฒนธรรม	๗	๗	๘	๗
▪ โครงการใหม่	-	-	-	-
▪ โครงการต่อเนื่อง	๗	๗	๘	๗
จำนวนผู้เข้าร่วมโครงการ (คน)	๕๔๐	๕๗๓	๗๙๐	๗๓๕
งบประมาณ (บาท)	๙๓,๓๐๐	๕๘,๓๙๓	๙๕,๖๐๐	๘๑,๓๒๕
๖.๒ จำนวนโครงการด้านวิชาการและสิ่งแวดล้อม	๑	๓	๔	๓
▪ โครงการใหม่	-	-	๑	๑
▪ โครงการต่อเนื่อง	๑	๓	๓	๒
จำนวนผู้เข้าร่วมโครงการ (คน)	๖๐	๒๖๓	๓๒๐	๓๑๐
งบประมาณ (บาท)	๑๖๐,๐๐๐	๓๓๗,๐๐๐	๒๔๐,๕๐๐	๒๓๗,๐๐๐
๖.๓ จำนวนโครงการด้านกีฬาและนันทนาการ	๑๐	๑๐	๑๑	๑๑
▪ โครงการใหม่	-	-	๑	๑
▪ โครงการต่อเนื่อง	๑๐	๑๐	๑๐	๑๐
จำนวนผู้เข้าร่วมโครงการ (คน)	๑,๐๙๓	๑,๖๑๒	๑,๖๔๗	๑,๖๓๗
งบประมาณ (บาท)	๑๗๑,๗๒๙	๔๔,๘๐๐	๖๐,๐๐๐	๖๗,๐๐๐
๖.๔ จำนวนโครงการด้านการเรียนรู้สู่การเปลี่ยนแปลงขั้นพื้นฐาน	๔	๕	๗	๖
▪ โครงการใหม่	-	-	๒	๑
▪ โครงการต่อเนื่อง	๔	๕	๕	๕
จำนวนผู้เข้าร่วมโครงการ (คน)	๔๓๙	๕๘๙	๗๔๕	๖๑๔
งบประมาณ (บาท)	๕๑,๕๗๒	๔๗,๔๒๕	๒๔๔,๓๙๐	๑๖๒,๕๒๕

ข้อตกลง / ตัวชี้วัด	ปีงบประมาณ			
	๒๕๕๐	๒๕๕๑	๒๕๕๒	
	ผล	ผล	แผน	ผล
๗. ด้านระบบกายภาพและสิ่งแวดล้อม				
๗.๑ โครงการจัดการขยะแบบครบวงจร	-	-	๑	๑
๗.๒ โครงการอนุรักษ์และจัดใช้พลังงานทดแทน	-	-	-	-
๗.๓ โครงการปรับปรุงประสิทธิภาพงานซ่อมบำรุง โดยบำรุงรักษาเชิงป้องกัน	-	-	๑	๑
๗.๔ โครงการสวนพฤกษศาสตร์และนันทนาการ	-	-	๑	๑
๗.๕ โครงการมาตรการรักษาความปลอดภัย	-	-	๑	๑
๗.๖ โครงการมาตรการรักษาความปลอดภัยห้องปฏิบัติการวิทยาศาสตร์	-	-	๑	๑
๘. ด้านอื่น ๆ ที่สนับสนุนพันธกิจด้านต่าง ๆ				
๘.๑ ด้านการบริหาร				
- โครงการพัฒนาคุณภาพผลการปฏิบัติงานตามระบบคุณภาพของมหาวิทยาลัย	-	-	๑	๑
- โครงการผลักดันแผนยุทธศาสตร์สู่การปฏิบัติอย่างเป็นรูปธรรม	-	-	๑	๑
๘.๒ ด้านเทคโนโลยีสารสนเทศ				
- โครงการจัดทำแผนกช่วยเหลือระบบคอมพิวเตอร์และสารสนเทศออนไลน์ (Help Desk)	-	-	๑	๑
- โครงการอบรมเชิงปฏิบัติการคอมพิวเตอร์	-	-	๑	๑
- โครงการพัฒนาระบบสนับสนุนการตัดสินใจ (DSS)	-	-	๑	๑
- โครงการพัฒนาระบบข้อมูลข่าวสารบน Website คณะสิ่งแวดล้อมและทรัพยากรศาสตร์ ระยะเวลาที่ ๑	-	-	๑	๑
- โครงการฐานข้อมูลงานอาคารสถานที่	-	-	๑	๑
๘.๓ ด้านเครือข่ายความร่วมมือ				
- โครงการพัฒนาการขยายเครือข่ายความร่วมมือทางวิชาการระหว่างประเทศ	-	-	๑	๑