

# ขั้นตอนการดำเนินงาน

ขอรับทุน Seed Grant และ

R2R Research Grant

(ทุนวิจัยจากเงินรายได้คณะ)

## ขั้นตอนการดำเนินงาน

1. จัดทำประกาศหลักเกณฑ์การให้ทุนสนับสนุน (Seed Grant / R2R Research Grant)  
โดยประกาศดังกล่าวต้องนำเข้าไปประชุมคณะกรรมการกองทุนสนับสนุนงานวิจัย และ ที่ประชุมส่วนงานก่อน จึงสามารถดำเนินการเสนอให้คณบดีลงนาม ตัวอย่างประกาศ [ดังภาคผนวก 1](#)
2. ประชาสัมพันธ์ทุนสนับสนุนงานวิจัยและบริการวิชาการ โดยการจัดทำป้ายประกาศ เว็บบอร์ดให้ คณาจารย์และบุคลากรรับทราบ
3. การขอรับทุนสนับสนุน
  - 3.1 หัวหน้าโครงการต้องเขียนข้อเสนอโครงการตามแบบฟอร์ม บงส.1 ภายในระยะเวลาที่กำหนด แบบฟอร์ม บงส.1 [ดังภาคผนวก 2](#)
  - 3.2 รวบรวมข้อเสนอโครงการเสนอต่อที่ประชุมคณะกรรมการกองทุนสนับสนุนงานวิจัยเพื่อพิจารณา รวมทั้ง ซึ่งคณะกรรมการกองทุนสนับสนุนงานวิจัยจะมีมติใน 2 กรณี คือ
    - 3.2.1 ไม่นอนุมัติทุนสนับสนุน ผู้ปฏิบัติงานแจ้งหัวหน้าโครงการรับทราบพร้อมชี้แจงเหตุผล
    - 3.2.2 ส่งให้ผู้ทรงคุณวุฒิให้ข้อเสนอแนะ
  - 3.3 ประสานงานผู้ทรงคุณวุฒิเพื่อพิจารณาให้ข้อเสนอแนะแก่หัวหน้าโครงการ โดยสามารถให้ ข้อเสนอแนะได้ตามแบบฟอร์ม [ดังภาคผนวก 3](#)
  - 3.4 รวบรวมข้อเสนอแนะจากผู้ทรงคุณวุฒิเสนอเพื่อพิจารณาต่อที่ประชุมคณะกรรมการกองทุน สนับสนุนงานวิจัยเพื่อพิจารณา โดยผลการพิจารณาแบ่งเป็น 3 กรณี ดังนี้
    - 3.4.1 กรณีอนุมัติทุนสนับสนุน ผู้ปฏิบัติงานปฏิบัติตามขั้นตอนในข้อ 3.4-3.7
    - 3.4.2 กรณีไม่อนุมัติทุนสนับสนุน ผู้ปฏิบัติงานแจ้งหัวหน้าโครงการรับทราบพร้อมชี้แจง เหตุผล
    - 3.4.3 กรณีขอให้ปรับแก้ไขข้อเสนอโครงการ ผู้ปฏิบัติงานแจ้งหัวหน้าโครงการให้ดำเนินการ ปรับแก้ไข พร้อมทั้งกำหนดวัน เดือน ปี ในการส่งข้อเสนอโครงการที่ปรับแก้ไขแล้ว เพื่อนำเข้าไปประชุม คณะกรรมการกองทุนสนับสนุนงานวิจัยให้พิจารณาต่อไป
  - 3.5 ประกาศผลโครงการวิจัยที่ได้รับทุนสนับสนุนและดำเนินการจัดทำสัญญารับทุนอุดหนุนการวิจัย จากบัญชีเงินสนับสนุนงานวิจัยของคณะฯ โดยทำจดหมายแจ้งหัวหน้าโครงการ
  - 3.6 หัวหน้าโครงการจัดทำสัญญารับทุนสนับสนุนงานวิจัย [ดังภาคผนวก 4](#)
  - 3.7 หัวหน้าโครงการเปิดบัญชีธนาคารในชื่อโครงการวิจัยฯ แบ่งเป็น 2 กรณี ดังนี้
    - 3.7.1 กรณีทุนวิจัยต่ำกว่า 50,000 บาท สามารถขออนุมัติไม่เปิดบัญชีโครงการวิจัย [ภาคผนวก 5](#)
    - 3.7.2 กรณีทุนวิจัยมากกว่า 50,000 บาท ทั้งนี้กำหนดให้ผู้มีอำนาจในการเบิกจ่ายบัญชีโครงการ 2 ใน 3 คน
  4. รายงานความก้าวหน้าโครงการวิจัย
    - 4.1 กรณีทุน Seed Grant

หัวหน้าโครงการวิจัยต้องจัดส่งรายงานความก้าวหน้าภายในระยะเวลา 6 เดือนหลังจากได้รับการอนุมัติ โดยส่งแบบ บงส.4 ดังภาคผนวก 6 โดยผู้ปฏิบัติงานนำรายงานความก้าวหน้าเสนอต่อที่ประชุมคณะกรรมการกองทุนสนับสนุนงานวิจัยเพื่อพิจารณาอนุมัติเงินงวด แบ่งเป็น 2 กรณี

- (1) หากได้รับการอนุมัติให้ประสานงานคลังและพัสดุเพื่อเบิกเงินงวด
- (2) หากไม่ได้รับการอนุมัติคณะกรรมการจะขอให้จัดส่งเอกสารรายงานความก้าวหน้าเพิ่มเติม ผู้ปฏิบัติงานจะแจ้งหัวหน้าโครงการเพื่อให้ส่งเอกสารเพิ่มเติม และนำเข้าที่ประชุมคณะกรรมการกองทุนสนับสนุนงานวิจัยให้พิจารณาต่อไป

การส่งรายงานฉบับสมบูรณ์ โดยจัดทำรายงานฉบับสมบูรณ์ ตามรูปแบบที่กำหนด พร้อมแบบสรุปรายการใช้จ่ายงบประมาณดัง ภาคผนวก 7 ส่งแก่ผู้ปฏิบัติงาน โดยผู้ปฏิบัติงานจะดำเนินการ ต่อไปนี้

- (1) ผู้ปฏิบัติงานนำรายงานฉบับสมบูรณ์ให้ผู้ทรงคุณวุฒิพิจารณาตามแบบฟอร์มผู้ทรงคุณวุฒิให้ข้อเสนอแนะแก่โครงการเพื่อขอรับทุนสนับสนุนโครงการวิจัยและบริการวิชาการจากบัญชีเงินสนับสนุนการวิจัยดังภาคผนวก 8 ทั้งนี้เป็นผู้ทรงคุณวุฒิท่านเดิมที่เคยให้ข้อเสนอแนะต่อข้อเสนอโครงการ หรือ อาจมีการเพิ่มเติมตามที่คณะกรรมการกองทุนเห็นสมควร
- (2) รวบรวมข้อเสนอแนะของผู้ทรงคุณวุฒิส่งให้หัวหน้าโครงการดำเนินการปรับแก้ไขรายงานฉบับสมบูรณ์ตามข้อเสนอแนะ
- (3) นำรายงานฉบับสมบูรณ์ที่ปรับแก้ไขตามข้อเสนอแนะจากผู้ทรงคุณวุฒิเสนอต่อที่ประชุมคณะกรรมการกองทุนสนับสนุนงานวิจัย เพื่อขออนุมัติเงินงวด

#### 4.2 กรณีทุน R2R Research Grant

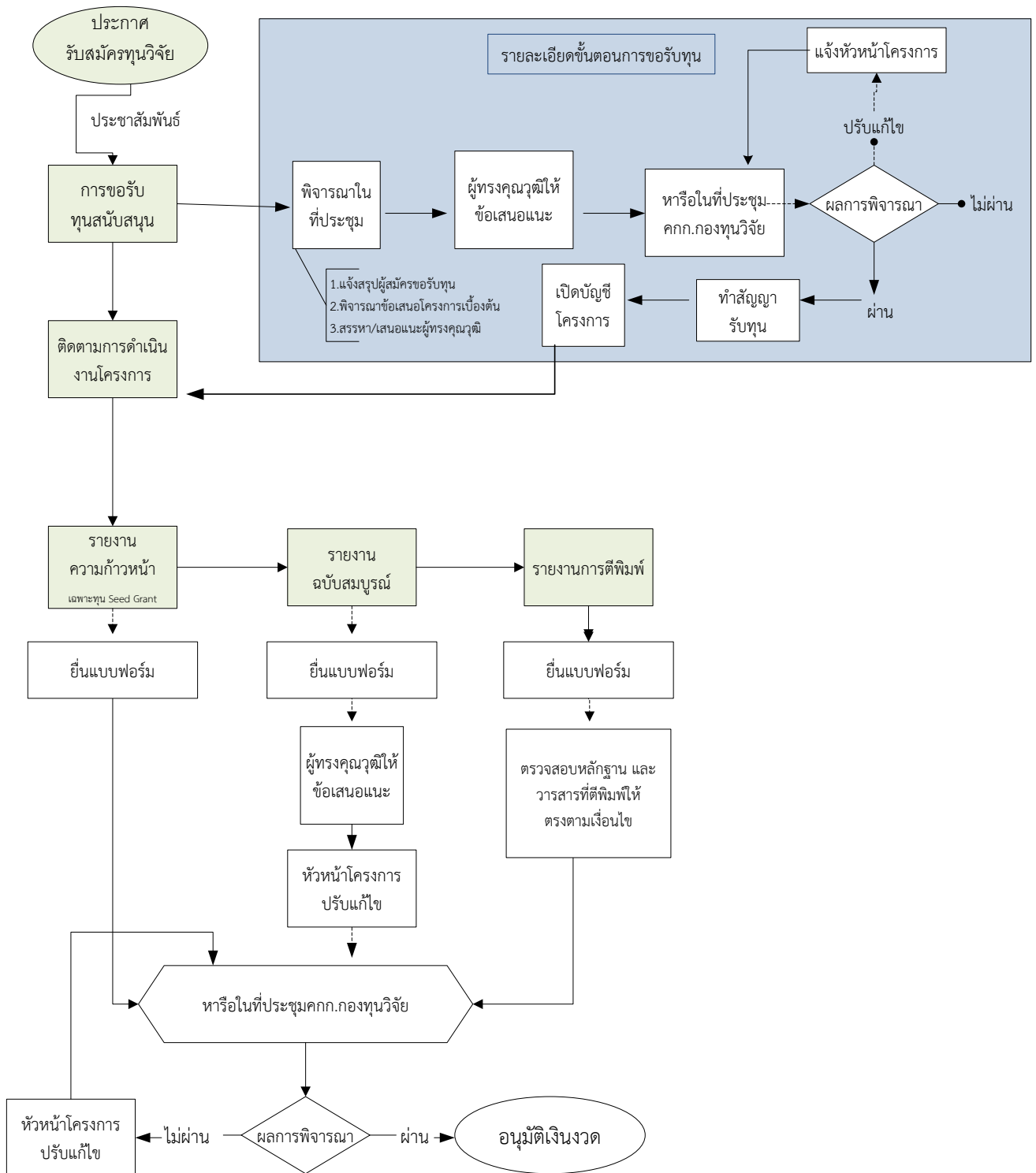
ผู้วิจัยต้องส่งรายงานฉบับสมบูรณ์ โดยจัดทำรายงานฉบับสมบูรณ์ ตามรูปแบบที่กำหนด พร้อมแบบสรุปรายการใช้จ่ายงบประมาณดัง ภาคผนวก 7 ส่งแก่ผู้ปฏิบัติงาน โดยผู้ปฏิบัติงานจะดำเนินการ ต่อไปนี้

- (1) ผู้ปฏิบัติงานนำรายงานฉบับสมบูรณ์ให้ผู้ทรงคุณวุฒิพิจารณาตามแบบฟอร์มผู้ทรงคุณวุฒิให้ข้อเสนอแนะแก่โครงการเพื่อขอรับทุนสนับสนุนโครงการวิจัยและบริการวิชาการจากบัญชีเงินสนับสนุนการวิจัยดังภาคผนวก 8 ทั้งนี้เป็นผู้ทรงคุณวุฒิท่านเดิมที่เคยให้ข้อเสนอแนะต่อข้อเสนอโครงการ หรือ อาจมีการเพิ่มเติมตามที่คณะกรรมการกองทุนเห็นสมควร
- (2) รวบรวมข้อเสนอแนะของผู้ทรงคุณวุฒิส่งให้หัวหน้าโครงการดำเนินการปรับแก้ไขรายงานฉบับสมบูรณ์ตามข้อเสนอแนะ
- (3) นำรายงานฉบับสมบูรณ์ที่ปรับแก้ไขตามข้อเสนอแนะจากผู้ทรงคุณวุฒิเสนอต่อที่ประชุมคณะกรรมการกองทุนสนับสนุนงานวิจัย เพื่อขออนุมัติเงินงวด

4.3 ส่งรายงานการตีพิมพ์ เมื่อหัวหน้าโครงการตีพิมพ์ผลงานในวารสารวิชาการ หรือ เผยแพร่ Proceeding เรียบร้อย ให้หัวหน้าโครงการส่งหลักฐานการตอบรับการเผยแพร่ผลงานวิชาการตามเงื่อนไขที่ระบุในสัญญาฉบับแรก พร้อมแบบรายงานการตีพิมพ์ผลงานวิจัย ดั่งภาคผนวก 9 เพื่อขอรับเงินงวดและปิดโครงการ

ในกรณีที่หัวหน้าโครงการวิจัยไม่สามารถดำเนินการวิจัยให้เสร็จสิ้นตามระยะเวลาที่กำหนดในสัญญาฉบับแรกให้ดำเนินการขออนุมัติขยายเวลาดำเนินโครงการวิจัยต่อคณะกรรมการกองทุนสนับสนุนงานวิจัยและบริการวิชาการของคณะฯ ทั้งนี้หัวหน้าโครงการวิจัยสามารถขอขยายการดำเนินโครงการวิจัยได้ไม่เกิน 2 ครั้ง ครั้งละไม่เกิน 6 เดือนตามเงื่อนไขที่กำหนดในสัญญาฉบับแรก ดั่งภาคผนวก 10

## แผนภาพการดำเนินการขอรับทุน Seed Grant / R2R Research Grant



ภาคผนวก

## ภาคผนวก 1



ประกาศ คณะสิ่งแวดล้อมและทรัพยากรศาสตร์ มหาวิทยาลัยมหิดล  
เรื่อง หลักเกณฑ์การให้ทุนสนับสนุนโครงการวิจัยและบริการวิชาการ  
จากบัญชีเงินสนับสนุนการวิจัยและบริการวิชาการแก่สังคมของ  
คณะสิ่งแวดล้อมและทรัพยากรศาสตร์ มหาวิทยาลัยมหิดล  
ครั้งที่ ๑ ประจำปีงบประมาณ ๒๕๕๙

.....

ด้วยคณะสิ่งแวดล้อมและทรัพยากรศาสตร์ โดยคณะกรรมการบริหารเงินสนับสนุนการวิจัยและบริการวิชาการแก่สังคมของคณะ มีความประสงค์จะจัดสรรทุนสนับสนุนโครงการวิจัยและบริการวิชาการให้แก่คณาจารย์และเจ้าหน้าที่ของคณะ ครั้งที่ ๑ ประจำปีงบประมาณ ๒๕๕๙ โดยมีข้อกำหนดหลักเกณฑ์และวิธีการเสนอขอรับทุน ดังนี้

๑. หัวข้อการวิจัย

เป็นงานวิจัยที่สอดคล้องตามยุทธศาสตร์ของมหาวิทยาลัยมหิดล และ ยุทธศาสตร์คณะสิ่งแวดล้อมและทรัพยากรศาสตร์

๒. จำนวนทุนและจำนวนเงินสนับสนุน ภายใต้วงเงินทั้งสิ้นไม่เกิน ๓๐๐,๐๐๐ บาท ทุนละไม่เกิน ๑๐๐,๐๐๐ บาท โดยให้เป็นดุลพินิจของคณะกรรมการบริหารเงินสนับสนุนการวิจัยและบริการวิชาการแก่สังคมของคณะ โดยแบ่งการให้ทุนเป็น ๔ งวด ดังนี้

งวดที่ ๑	หลังจากได้รับอนุมัติโครงการ	ร้อยละ ๓๐
งวดที่ ๒	ส่งรายงานความก้าวหน้า	ร้อยละ ๓๐
งวดที่ ๓	ส่งรายงานฉบับสมบูรณ์	ร้อยละ ๑๐
งวดที่ ๔	ได้รับการตีพิมพ์ในวารสารวิชาการ	ร้อยละ ๓๐

๓. คุณสมบัติ

๓.๑ เป็นอาจารย์หรือเจ้าหน้าที่ของคณะซึ่งปฏิบัติงานเต็มเวลาเท่านั้น และต้องไม่เป็นผู้เชี่ยวชาญชาวต่างประเทศ (Foreign Expert)

๓.๒ เป็นผู้ที่ไม่เคยได้รับการสนับสนุนทุนวิจัยจากบัญชีเงินสนับสนุนการวิจัยและบริการวิชาการแก่สังคมของคณะฯ



๓.๓ เป็นผู้ที่ไม่เคยได้รับการสนับสนุนทุนวิจัยจากแหล่งทุนอื่นมาก่อนเลยภายในระยะเวลาย้อนหลัง ๓ ปี

#### ๔. เงื่อนไขการขอรับทุน

๔.๑ ผู้รับทุนสนับสนุนต้องจัดส่งรายงานความก้าวหน้าภายใน ๖ เดือน และรายงานฉบับสมบูรณ์ภายใน ๑ ปี นับจากวันที่ลงนามในสัญญารับทุนอุดหนุนการวิจัย

๔.๒ ระยะเวลาการดำเนินงานโครงการวิจัยไม่เกิน ๑ ปี นับจากวันที่ลงนามในสัญญารับทุนอุดหนุนการวิจัย

๔.๓ ในกรณีที่ผู้รับทุนสนับสนุนปฏิบัติงานไม่แล้วเสร็จตามระยะเวลาที่กำหนดไว้ในสัญญา ให้ทำการขอขยายระยะเวลาการดำเนินโครงการได้ ๒ ครั้ง ครั้งละไม่เกิน ๖ เดือน

๔.๔ ผู้รับทุนสนับสนุนต้องทำการเผยแพร่ผลงานวิจัยที่ได้ทำการศึกษาภายใต้กรอบข้อเสนอโครงการวิจัยในรูปแบบวารสารภายใต้

๔.๔.๑ ฐานข้อมูลสากลที่เป็นที่ยอมรับ เช่น ISI Web of Knowledge, Scopus เป็นต้น หรือ ฐานข้อมูลที่ กพอ. ยอมรับ (เว็บไซต์ <http://www.ratchakitcha.soc.go.th/DATA/PDF/2556/E/127/14.PDF>) หรือการเผยแพร่ในรูปแบบ Proceeding ที่อยู่ปรากฏในฐานข้อมูล Scopus โดยหน่วยงานที่จัดทำไม่อยู่ใน Beall's list

๔.๔.๒ ฐานข้อมูลระดับชาติ ตามเอกสารแนบท้ายประกาศ ก.พ.อ.ศูนย์ดัชนีการอ้างอิงวารสารไทย (Thai Journal Citation Index - TCI) เฉพาะวารสารในกลุ่มที่ ๑ และ กลุ่มที่ ๒ ([http://www.kmutt.ac.th/jif/public\\_html/list%20journal.php](http://www.kmutt.ac.th/jif/public_html/list%20journal.php))

๔.๕ ข้อเสนอโครงการที่ผู้เสนอขอรับทุนสนับสนุนต้องไม่เคยได้รับทุนวิจัยในงานวิจัยเรื่องเดียวกันนี้จากแหล่งทุนอื่นมาก่อน

๔.๖ งานวิจัย หรือ การศึกษาทดลองในคน/สัตว์/พืชพรรณที่ต้องดำเนินการตามหลักจริยธรรมการวิจัยในคน/สัตว์/พืชพรรณ และผู้วิจัยต้องแสดงหลักฐานในการขอจริยธรรมการวิจัยในคน (Certificate of Approval)/ ใบอนุญาตใช้สัตว์เพื่องานทางวิทยาศาสตร์ /หนังสืออนุญาตให้เข้าถึงทรัพยากรชีวภาพ ต่อคณะกรรมการบริหารเงินสนับสนุนการวิจัยฯ

#### ๕. การยื่นคำขอรับทุนสนับสนุน

๕.๑ ให้อาจารย์และเจ้าหน้าที่ที่สนใจขอรับแบบฟอร์มการเขียนข้อเสนอโครงการเพื่อขอรับทุนสนับสนุนตามแบบฟอร์ม บงส. ๑ ได้ที่งานวิจัยและบริการวิชาการ

๕.๒ ให้ผู้ยื่นคำขอรับทุนจัดทำข้อเสนอโครงการตามแบบฟอร์ม บงส. ๑ ส่งถึงประธานคณะกรรมการบริหารเงินสนับสนุนการวิจัยและบริการวิชาการแก่สังคมของคณะฯ

๖. กรอบระยะเวลาการดำเนินการ

- ๖.๑ ประกาศรับสมัครรอบแรก ๑ พฤษภาคม ๒๕๕๙
- ๖.๒ เปิดรับข้อเสนอโครงการ ๑ พฤษภาคม ถึง ๓๐ มิถุนายน ๒๕๕๙
- ๖.๓ ประกาศผลโครงการวิจัยที่ได้รับทุนสนับสนุน ๑ สิงหาคม ๒๕๕๙

๗. คณะกรรมการพิจารณาทุนสนับสนุน

คณะกรรมการบริหารเงินสนับสนุนการวิจัยและบริการวิชาการแก่สังคมของคณะฯ จำนวน ๑๐ ท่าน และผู้ทรงคุณวุฒิในเรื่องนั้นๆ จำนวน ๑ ท่าน ทำหน้าที่พิจารณาจัดสรรทุนสนับสนุน ตามระเบียบปฏิบัติคณะสิ่งแวดล้อมและทรัพยากรศาสตร์ มหาวิทยาลัยมหิดล ว่าด้วยหลักเกณฑ์และวิธีการบริหารเงินสนับสนุนงานวิจัยและบริการวิชาการแก่สังคมของคณะสิ่งแวดล้อมและทรัพยากรศาสตร์ มหาวิทยาลัยมหิดล พ.ศ. ๒๕๕๙

๘. หลักเกณฑ์ในการพิจารณา

- ๘.๑ ผู้ขอรับทุนต้องยื่นคำขอตามแบบฟอร์ม บงส.๑ ภายในระยะเวลาที่กำหนดตามประกาศนี้
- ๘.๒ ความชัดเจนของข้อเสนอโครงการที่แสดงถึงความคิดริเริ่มทางวิชาการ ความเหมาะสมของวัตถุประสงค์ ขั้นตอนและระเบียบวิธีวิจัย ความเป็นไปได้และโอกาสที่จะบรรลุถึงความสำเร็จ และประโยชน์ที่จะเกิดขึ้น

๙. การดำเนินการสำหรับผู้ที่ได้รับอนุมัติทุนสนับสนุน

- ๙.๑ ดำเนินการให้เป็นไปตามวัตถุประสงค์ของโครงการวิจัยตามสัญญาฯ
- ๙.๒ ในกรณีผู้ขอรับทุนดำเนินการขอรับการพิจารณารับรองจริยธรรมการวิจัย จะต้องระบุค่าใช้จ่ายรวมอยู่ในงบประมาณการดำเนินงาน
- ๙.๓ ดำเนินการให้แล้วเสร็จตามกำหนดเวลาที่ระบุไว้ในข้อเสนอโครงการ
- ๙.๔ รายงานสรุปผลการดำเนินงาน พร้อมแบบฟอร์ม บงส. ๔, บทคัดย่องานวิจัย และผลงานตีพิมพ์ ๑ ชุด พร้อมสำเนาลงในแผ่น CD-ROM ส่งถึงประธานคณะกรรมการบริหารเงินสนับสนุนการวิจัยและบริการวิชาการแก่สังคมของคณะฯ
- ๙.๕ รายงานการเผยแพร่ผลงานวิจัยตามข้อ ๔.๓ ภายในระยะเวลาไม่เกิน ๖ เดือน หลังจากส่งรายงานฉบับสมบูรณ์ ในกรณีที่ผู้รับทุนสนับสนุนไม่สามารถเผยแพร่ผลงานตามระยะเวลาที่กำหนด ให้รายงานสถานะการเผยแพร่ผลงานแก่คณะกรรมการบริหารเงินสนับสนุนฯ ทุก ๖ เดือน

๑๐. สอบถามข้อมูลเพิ่มเติม

๑๐.๑ งานวิจัยและบริการวิชาการ คณะสิ่งแวดล้อมและทรัพยากรศาสตร์ มหาวิทยาลัย  
มหิดล โทรศัพท์ ๐ ๒๔๔๑ ๕๐๐๐ ต่อ ๒๑๑๒

ทั้งนี้ ให้มีผลบังคับใช้ตั้งแต่วันที่ลงนามในประกาศนี้เป็นต้นไป

ประกาศ ณ วันที่ เมษายน พ.ศ. ๒๕๕๙

(รองศาสตราจารย์ ดร.กัมปนาท ภัคติกุล)  
คณบดีคณะสิ่งแวดล้อมและทรัพยากรศาสตร์  
มหาวิทยาลัยมหิดล



ประกาศ คณะสิ่งแวดล้อมและทรัพยากรศาสตร์ มหาวิทยาลัยมหิดล  
เรื่อง หลักเกณฑ์การให้ทุนสนับสนุนโครงการวิจัยจากงานประจำ (R2R Research Grant)  
จากบัญชีเงินสนับสนุนการวิจัยและบริการวิชาการแก่สังคม  
ของคณะสิ่งแวดล้อมและทรัพยากรศาสตร์ มหาวิทยาลัยมหิดล  
ประจำปีงบประมาณ ๒๕๕๙

ด้วยคณะสิ่งแวดล้อมและทรัพยากรศาสตร์ มีความประสงค์จะจัดสรรทุนสนับสนุนโครงการวิจัยที่พัฒนาจากงานประจำให้แก่เจ้าหน้าที่ของคณะ โดยมีข้อกำหนดหลักเกณฑ์และวิธีการเสนอขอรับทุน ดังนี้

๑. หัวข้องานวิจัย

งานวิจัยขนาดเล็ก เป็นงานวิจัยที่สร้างความรู้เฉพาะเรื่อง (specific knowledge) เพื่อนำมาใช้เป็นกลไกขับเคลื่อนและพัฒนางานประจำให้มีคุณภาพ พัฒนาต่อยอดให้งานประจำนั้นๆ มีมาตรฐาน มีการทำงานที่เป็นระบบ เพื่อให้ผู้รับบริการและองค์กรได้รับประโยชน์สูงสุด

๒. เกณฑ์การให้ทุน

ภายในวงเงินทั้งสิ้นไม่เกิน ๑๐๐,๐๐๐ บาทต่อปีงบประมาณ โดยให้เป็นดุลพินิจของคณะกรรมการบริหารเงินสนับสนุนการวิจัยและบริการวิชาการแก่สังคมของคณะ จำนวนทุนและจำนวนเงินสนับสนุนรวมทั้งสิ้น ๔ ทุน ทุนละไม่เกิน ๒๕,๐๐๐ บาท โดยแบ่งการให้ทุนเป็น ๓ งวด ดังนี้

งวดที่ ๑	หลังได้รับการอนุมัติโครงการ	ร้อยละ ๖๐
งวดที่ ๒	ส่งรายงานฉบับสมบูรณ์	ร้อยละ ๑๐
งวดที่ ๓	ได้รับการตีพิมพ์ในวารสารวิชาการ	ร้อยละ ๓๐

๓. คุณสมบัติ

๓.๑ เป็นเจ้าหน้าที่ของคณะที่ปฏิบัติงานเต็มเวลา และปฏิบัติงานในคณะเป็นเวลาไม่น้อยกว่า ๑ ปี

๓.๒ เป็นผู้ที่ไม่เคยได้รับทุนสนับสนุนการทำโครงการวิจัยจากแหล่งทุนอื่นมาก่อน

๔. เงื่อนไขการขอรับทุน

๔.๑ ผู้รับทุนสนับสนุนต้องจัดส่งรายงานความก้าวหน้าภายใน ๖ เดือน และรายงานฉบับสมบูรณ์ภายใน ๑ ปี นับจากวันที่ลงนามในสัญญารับทุนอุดหนุนการวิจัย

๔.๒ ระยะเวลาการดำเนินงานโครงการวิจัยไม่เกิน ๑ ปี นับจากวันที่ลงนามในสัญญารับทุนสนับสนุนงานวิจัย

๔.๓ ผู้รับทุนสนับสนุนต้องทำการเผยแพร่ผลงานวิจัยที่ได้ทำการศึกษาภายใต้กรอบข้อเสนอโครงการในรูปแบบวารสารระดับนานาชาติ หรือ ระดับชาติภายใต้ฐานข้อมูล TCI หรือ ฐานข้อมูลที่ กพอ. ยอมรับ หรือ บทความวิชาการที่นำเสนอในการประชุมวิชาการระดับนานาชาติ หรือ ระดับชาติ ในรูปแบบ Proceeding ที่สามารถนำไปใช้ประกอบการยื่นขอตำแหน่งเพื่อความก้าวหน้าในสายงานของบุคลากรสายสนับสนุน

๔.๔ ข้อเสนอโครงการที่ยื่นขอรับทุนสนับสนุนต้องไม่เคยได้รับทุนวิจัยในงานวิจัยเรื่องเดียวกันนี้จากแหล่งทุนอื่นมาก่อน

๔.๕ งานวิจัย หรือ การศึกษาทดลองในคน/สัตว์/พืชพรรณที่ต้องดำเนินการตามหลักจริยธรรมการวิจัยในคน/สัตว์/พืชพรรณ และผู้วิจัยต้องแสดงหลักฐานในการขอจริยธรรมการวิจัยในคน (Certificate of Approval)/ ใบอนุญาตใช้สัตว์เพื่องานทางวิทยาศาสตร์ /หนังสืออนุญาตให้เข้าถึงทรัพยากรชีวภาพ ต่อคณะกรรมการบริหารเงินสนับสนุนการวิจัยฯ

## ๕. การยื่นขอรับทุนสนับสนุน

๕.๑ ให้เจ้าหน้าที่ที่สนใจขอรับแบบฟอร์มการเขียนข้อเสนอโครงการเพื่อขอรับทุนสนับสนุนตามแบบฟอร์ม บงส. ๑ ได้ที่งานวิจัยและบริการวิชาการ

๕.๒ ให้ผู้ยื่นคำขอรับทุนจัดทำข้อเสนอโครงการตามแบบฟอร์ม บงส. ๑ ส่งถึงประธานคณะกรรมการบริหารเงินสนับสนุนการวิจัยและบริการวิชาการแก่สังคมของคณะฯ

๕.๓ ต้องได้รับการยินยอมให้ทำโครงการวิจัยจากผู้บังคับบัญชา

## ๖. กรอระยะเวลาการดำเนินการ

๖.๑ ประกาศรับสมัคร พฤษภาคม ๒๕๕๙

๖.๒ เปิดรับข้อเสนอโครงการ ตลอดปีประมาณ ๒๕๕๙

๖.๓ การพิจารณาและการประกาศผลโครงการวิจัยที่ได้รับทุนสนับสนุน จะพิจารณาจากข้อเสนอโครงการวิจัยที่เสนอเข้ามาทุกเดือนจนกว่าจะได้โครงการครบตามจำนวนเงินที่ได้กำหนดไว้

## ๗. คณะกรรมการพิจารณาทุนสนับสนุน

คณะกรรมการบริหารเงินสนับสนุนการวิจัยและบริการวิชาการแก่สังคมของคณะฯ จำนวน ๑๐ ท่าน และผู้ทรงคุณวุฒิในเรื่องนี้ๆ จำนวน ๑ ท่าน ทำหน้าที่พิจารณาจัดสรรทุนสนับสนุน ตามระเบียบปฏิบัติคณะสิ่งแวดล้อมและทรัพยากรศาสตร์ มหาวิทยาลัยมหิดล ว่าด้วยหลักเกณฑ์และวิธีการบริหารเงิน

สนับสนุนงานวิจัยและบริการวิชาการแก่สังคมของคณะสิ่งแวดล้อมและทรัพยากรศาสตร์ มหาวิทยาลัยมหิดล  
พ.ศ. ๒๕๕๙

๘ หลักเกณฑ์ในการพิจารณา

๘.๑ ผู้ขอรับทุนต้องยื่นคำขอภายในระยะเวลาที่กำหนดตามประกาศนี้

๘.๒ ความชัดเจนของข้อเสนอโครงการที่แสดงถึงนำหลักกระบวนการของการทำวิจัยมาใช้แก้ไขปัญหาและพัฒนางานประจำให้มีคุณภาพ ที่ส่งเสริมให้บุคลากรมีโอกาสคิด ทดลอง ทำการเก็บข้อมูล วิเคราะห์ข้อมูล และสรุปผล และนำข้อมูลที่ได้จากการวิจัยมาใช้ประโยชน์ในการพัฒนาและต่อยอดงานประจำ  
นั้นๆ ต่อไป

๙. การดำเนินการสำหรับผู้ที่ได้รับอนุมัติทุนสนับสนุน

๙.๑ ดำเนินการตามขั้นตอนการขออนุมัติเบิกจ่ายตามบัญชีเงินสนับสนุนฯ แจ้งให้ทราบพร้อมผลการพิจารณา

๙.๒ ดำเนินการให้แล้วเสร็จตามกำหนดเวลาที่ระบุไว้ในข้อเสนอโครงการ

๙.๓ จัดทำรายงานสรุปผลการดำเนินงานพร้อมแบบฟอร์ม บงส. ๔, บทคัดย่อ งานวิจัย และผลงานตีพิมพ์ ๑ ชุด พร้อมสำเนาลงในแผ่น CD-ROM ส่งถึงประธานคณะกรรมการบริหารเงินสนับสนุนการวิจัยและบริการวิชาการแก่สังคมของคณะฯ

๙.๔ รายงานการเผยแพร่ผลงานวิจัยตามข้อ ๔.๓ ภายในระยะเวลาไม่เกิน ๖ เดือน หลังจากส่งรายงานฉบับสมบูรณ์ ในกรณีที่ผู้รับทุนสนับสนุนไม่สามารถเผยแพร่ผลงานตามระยะเวลาที่กำหนด ให้รายงานสถานะการเผยแพร่ผลงานแก่คณะกรรมการบริหารเงินสนับสนุนฯ ทุก ๖ เดือน

๑๐. สอบถามข้อมูลเพิ่มเติม

๑๐.๑ งานวิจัยและบริการวิชาการ คณะสิ่งแวดล้อมและทรัพยากรศาสตร์

มหาวิทยาลัยมหิดล โทรศัพท์ ๐ ๒๔๔๑ ๕๐๐๐ ต่อ ๒๑๑๒

ทั้งนี้ ให้มีผลบังคับใช้ตั้งแต่วันที่ลงนามในประกาศนี้เป็นต้นไป

ประกาศ ณ วันที่ เมษายน พ.ศ. ๒๕๕๙

(รองศาสตราจารย์ ดร.กัมปนาท ภัคติกุล)  
คณบดีคณะสิ่งแวดล้อมและทรัพยากรศาสตร์  
มหาวิทยาลัยมหิดล

## ภาคผนวก 2

**แบบเสนอโครงการวิจัย**  
**เพื่อขอรับทุนสนับสนุนจากบัญชีเงินสนับสนุนการวิจัยและบริการวิชาการแก่สังคม**  
**ของคณะสิ่งแวดล้อมและทรัพยากรศาสตร์ มหาวิทยาลัยมหิดล**

-----

ชื่อโครงการวิจัย (ภาษาไทย) .....

(ภาษาอังกฤษ) .....

ส่วน ก : ลักษณะโครงการวิจัย

โครงการวิจัยใหม่

โครงการวิจัยต่อเนื่อง โปรตรระบุ .....

โปรตรระบุความสอดคล้อง

I ระบุความสอดคล้องของโครงการวิจัยกับยุทธศาสตร์การพัฒนาประเทศตามแผนพัฒนาเศรษฐกิจและสังคมแห่งชาติ ฉบับที่ 11 (พ.ศ. 2555-2559)

II ระบุความสอดคล้องของโครงการวิจัยกับนโยบายและยุทธศาสตร์การวิจัยของชาติ ฉบับที่ 8 (พ.ศ. 2555-2559)

III ระบุความสอดคล้องของโครงการวิจัยกับกลุ่มเรื่องวิจัยที่ควรมุ่งเน้นตามนโยบายและยุทธศาสตร์การวิจัยของชาติ ฉบับที่ 8 (พ.ศ. 2555-2559)

IV ระบุความสอดคล้องของโครงการวิจัยกับกลุ่มเรื่องเร่งด่วน

V ระบุความสอดคล้องของโครงการวิจัยกับนโยบายรัฐบาล

VI ระบุความสอดคล้องของโครงการวิจัยกับยุทธศาสตร์มหาวิทยาลัย

VII ระบุความสอดคล้องของโครงการวิจัยกับยุทธศาสตร์คณะสิ่งแวดล้อมและทรัพยากรศาสตร์

ส่วน ข : องค์ประกอบในการจัดทำโครงการวิจัย

1. ระบุชื่อหัวหน้าโครงการ พร้อมทั้งสถานที่อยู่ หมายเลขโทรศัพท์ โทรสาร และไปรษณีย์ อิเล็กทรอนิกส์ (e-mail) รวมทั้งระบุชื่อหัวหน้าโครงการวิจัย ที่ปรึกษาโครงการวิจัย ผู้ร่วมงานวิจัยทั้งภาษาไทยและภาษาอังกฤษ บทบาทในการทำการวิจัย พร้อมทั้งระบุสัดส่วนที่ทำงานวิจัย (%) ของผู้วิจัยในโครงการวิจัยนี้แต่ละคนด้วย

2. ระบุประเภทการวิจัย เพียง 1 ประเภท คือ

2.1 การวิจัยพื้นฐาน (basic research) หมายถึง การศึกษาค้นคว้าในทางทฤษฎี ทางการสำรวจ ทางเอกสารหรือทางการทดลอง เพื่อหาความรู้ใหม่ ๆ เกี่ยวกับสมมุติฐานของปรากฏการณ์ และความจริงที่สามารถสังเกตได้ หรือเป็นการวิเคราะห์หาคุณสมบัติโครงสร้างหรือความสัมพันธ์ต่าง ๆ หรือการศึกษาค้นคว้าแนวคิดทฤษฎี การสร้างสรรค์การตีความและการวิพากษ์วิจารณ์กิจกรรม ความสัมพันธ์และการสร้างสรรค์ของมนุษย์ในเชิงการประเมินค่าทางเหตุผล คุณประโยชน์และคุณค่า เพื่อทดสอบสมมุติฐาน ทฤษฎี และกฎต่าง ๆ



หรือเพื่อให้เกิดความรู้ความเข้าใจและเจตคติใหม่ ๆ โดยไม่จำเป็นต้องมุ่งประโยชน์เฉพาะ ทั้งนี้สามารถนำองค์ความรู้จากผลงานวิจัยที่ตีพิมพ์ในรูปแบบต่าง ๆ เช่น ผลงานตีพิมพ์ในวารสารระดับนานาชาติ ระดับชาติ หนังสือ ตำรา บทเรียน ไปใช้ประโยชน์เพื่อการเรียนรู้ การเรียนการสอน หรือสื่อการเรียนรู้ต่าง ๆ ในวงวิชาการและผู้สนใจด้านวิชาการ เป็นต้น

2.2 การวิจัยประยุกต์ (applied research) (applied research) หมายถึง การศึกษาค้นคว้าเพื่อหาความรู้ใหม่ๆ การนำความรู้เดิมหรือความรู้จากการวิจัยพื้นฐานไปใช้ประโยชน์ในเชิงปฏิบัติ การนำไปประยุกต์ใช้อีกต่อหนึ่ง หรือหาวิธีใหม่ๆ เพื่อให้บรรลุเป้าหมายที่ได้ระบุไว้อย่างแน่ชัดแล้ว เป็นการนำผลงานวิจัยและนวัตกรรมไปใช้ในวงกว้างเพื่อประโยชน์ของสังคม และประชาชนทั่วไป ให้มีความรู้ความเข้าใจ เกิดความตระหนักรู้เท่าทันการเปลี่ยนแปลง ซึ่งนำไปสู่การเปลี่ยนแปลงแนวความคิด พฤติกรรม เพื่อเพิ่มคุณภาพชีวิตของประชาชน สร้างสังคมคุณภาพ และส่งเสริมคุณภาพสิ่งแวดล้อม ตลอดจนการพัฒนาชุมชนท้องถิ่น พื้นที่ให้เกิดประโยชน์ และขยายผลต่อชุมชน ท้องถิ่น และสังคมอื่น ๆ

2.3 การวิจัยและพัฒนา (research and development) หมายถึง การศึกษาค้นคว้าเพื่อดัดแปลงหรือพัฒนาสร้างสรรค์ความรู้ใหม่เพิ่มขึ้นจากความรู้เดิม หรือขยายกรอบของความรู้เดิม ซึ่งอาจเป็นความรู้จากการวิจัย หรือการประดิษฐ์เพื่อให้เกิดผลิตภัณฑ์ใหม่ กระบวนการใหม่ ระบบและการให้บริการใหม่ หรือต่อยอดความคิดใหม่ และสามารถนำผลงานวิจัยไปใช้ขยายผลในวงกว้างเพื่อประโยชน์ของสังคม โดยเป็นการนำนวัตกรรม เทคโนโลยี ผลิตภัณฑ์ใหม่ ไปสู่การผลิตในเชิงพาณิชย์ การสร้างมูลค่าเพิ่มของผลิตภัณฑ์ การแปรรูป การสร้างตราสินค้า การเพิ่มประสิทธิภาพในกระบวนการผลิต และการลดต้นทุนการผลิต ซึ่งก่อให้เกิดรายได้ การสร้างอาชีพ และทางเลือกให้กับผู้ประกอบการ

### 3. ระบุสาขาวิชาการของสภาวิจัยแห่งชาติ ดังนี้

3.1 สาขาวิทยาศาสตร์กายภาพและคณิตศาสตร์ ประกอบด้วยกลุ่มวิชา คณิตศาสตร์และสถิติ ฟิสิกส์ ดาราศาสตร์วิทยาศาสตร์เกี่ยวกับโลกและอวกาศ ธรณีวิทยา อุทกวิทยา สมุทรศาสตร์ อุตุนิยมวิทยา ฟิสิกส์ของสิ่งแวดล้อม และอื่น ๆ ที่เกี่ยวข้อง

3.2 สาขาวิทยาศาสตร์การแพทย์ ประกอบด้วยกลุ่มวิชา วิทยาศาสตร์การแพทย์ แพทยศาสตร์ สาธารณสุข เทคนิคการแพทย์ พยาบาลศาสตร์ ทันตแพทยศาสตร์ สังคมศาสตร์การแพทย์และอื่น ๆ ที่เกี่ยวข้อง

3.3 สาขาวิทยาศาสตร์เคมีและเภสัช ประกอบด้วยกลุ่มวิชา อนินทรีย์เคมีอินทรีย์เคมี ชีวเคมี เคมีอุตสาหกรรม อาหารเคมี เคมีโพลิเมอร์ เคมีวิเคราะห์ ปิโตรเลียม เคมีสิ่งแวดล้อม เคมีเทคนิค นิวเคลียร์เคมี เคมีเชิงฟิสิกส์ เคมีชีวภาพ เภสัชเคมีและเภสัชวิเคราะห์ เภสัชอุตสาหกรรม เภสัชกรรม เภสัชวิทยาและพิษวิทยา เครื่องสำอาง เภสัชเวช เภสัชชีวภาพ และอื่น ๆ ที่เกี่ยวข้อง

3.4 สาขาเกษตรศาสตร์และชีววิทยา ประกอบด้วยกลุ่มวิชา ทรัพยากรพืช การป้องกันกำจัดศัตรูพืช ทรัพยากรสัตว์ ทรัพยากรประมง ทรัพยากรป่าไม้ ทรัพยากรน้ำเพื่อการเกษตร อุตสาหกรรมเกษตร ระบบ

เกษตร ทรัพยากรดิน ธุรกิจการเกษตร วิศวกรรมและเครื่องจักรกลการเกษตร สิ่งแวดล้อมทางการเกษตร วิทยาศาสตร์ชีวภาพ และอื่นๆ ที่เกี่ยวข้อง

3.5 สาขาวิศวกรรมศาสตร์และอุตสาหกรรมวิจัย ประกอบด้วยกลุ่มวิชา วิศวกรรมศาสตร์และเทคโนโลยีพื้นฐานทางวิศวกรรมศาสตร์ วิศวกรรมอุตสาหกรรมวิจัย และอื่น ๆ ที่เกี่ยวข้อง

3.6 สาขาปรัชญา ประกอบด้วยกลุ่มวิชา ปรัชญา ประวัติศาสตร์ โบราณคดีวรรณคดี ศิลปกรรม ภาษา สถาปัตยกรรม ศาสนา และอื่น ๆ ที่เกี่ยวข้อง

3.7 สาขานิติศาสตร์ ประกอบด้วยกลุ่มวิชา กฎหมายมหาชน กฎหมายเอกชน กฎหมายอาญา กฎหมายเศรษฐกิจ กฎหมายธุรกิจ กฎหมายระหว่างประเทศ กฎหมายวิธีพิจารณาความ และอื่น ๆ ที่เกี่ยวข้อง

3.8 สาขารัฐศาสตร์และรัฐประศาสนศาสตร์ ประกอบด้วยกลุ่มวิชา ความสัมพันธ์ระหว่างประเทศ นโยบายศาสตร์ อุดมการณ์ทางการเมือง สถาบันทางการเมือง ชีวิตทางการเมือง สังคมวิทยาทางการเมือง ระบบการเมือง ทฤษฎีการเมือง รัฐประศาสนศาสตร์มติสาธารณะ ยุทธศาสตร์เพื่อความมั่นคง เศรษฐศาสตร์การเมือง และอื่น ๆ ที่เกี่ยวข้อง

3.9 สาขาเศรษฐศาสตร์ ประกอบด้วยกลุ่มวิชา เศรษฐศาสตร์ พาณิชยศาสตร์ บริหารธุรกิจการบัญชี และอื่น ๆ ที่เกี่ยวข้อง

3.10 สาขาสังคมวิทยา ประกอบด้วยกลุ่มวิชา สังคมวิทยา ประชากรศาสตร์มานุษยวิทยา จิตวิทยา สังคม ปัญหาสังคม สังคมศาสตร์ อาชีววิทยา กระบวนการยุติธรรม มนุษย์นิเวศวิทยาและนิเวศวิทยาสังคม พัฒนาสังคม ภูมิปัญญาท้องถิ่น ภูมิศาสตร์สังคม การศึกษาความเสมอภาคระหว่างเพศ คติชนวิทยา และอื่น ๆ ที่เกี่ยวข้อง

3.11 สาขาเทคโนโลยีสารสนเทศและนิเทศศาสตร์ ประกอบด้วยกลุ่มวิชา วิทยาการคอมพิวเตอร์โทรคมนาคม การสื่อสารด้วยดาวเทียม การสื่อสารเครือข่าย การสำรวจและรับรู้จากระยะไกล ระบบสารสนเทศภูมิศาสตร์ สารสนเทศศาสตร์นิเทศศาสตร์ บรรณารักษศาสตร์เทคนิคพิพิธภัณฑสถานและภัณฑาคาร และอื่น ๆ ที่เกี่ยวข้อง

3.12 สาขาการศึกษา ประกอบด้วยกลุ่มวิชา พื้นฐานการศึกษา หลักสูตรและการสอน การวัดและประเมินผลการศึกษา เทคโนโลยีการศึกษา บริหารการศึกษา จิตวิทยา และการแนะแนวการศึกษา การศึกษานอกโรงเรียน การศึกษาพิเศษ พลศึกษา และอื่น ๆ ที่เกี่ยวข้อง

4. ระบุคำสำคัญ (Keywords) ของโครงการวิจัย ที่มีความสำคัญต่อชื่อเรื่องหรือเนื้อหาของเรื่องที่ทำ การวิจัยทั้งภาษาไทยและภาษาต่างประเทศให้ครบถ้วน ทั้งนี้เพื่อประโยชน์ในการนำไปใช้ในการเลือกหรือ ค้นหาเอกสารที่มีชื่อเรื่องประเภทเดียวกันกับเรื่องที่ทำการศึกษาได้

5. ความสำคัญและที่มาของปัญหาที่ทำการวิจัย แสดงให้เห็นถึงความสำคัญที่จำเป็นต้องทำการวิจัย เรื่องนี้

6. วัตถุประสงค์ของโครงการวิจัย ระบุวัตถุประสงค์ของโครงการวิจัยอย่างชัดเจนและเรียงตามลำดับ ความสำคัญเป็นข้อ ๆ โดยเชื่อมโยงกับความสำคัญและที่มาของปัญหาที่ทำการวิจัย

7.ขอบเขตของโครงการวิจัย ระบุขอบเขตของการวิจัยในเชิงปริมาณ/เชิงคุณภาพ ที่เชื่อมโยงกับปัญหาที่ทำการวิจัยแต่ไม่สามารถกำหนดโดยตรงในชื่อโครงการวิจัยและวัตถุประสงค์ของโครงการวิจัยได้

8.ทฤษฎี สมมุติฐาน (ถ้ามี) และกรอบแนวความคิดของโครงการวิจัย แสดงทฤษฎีที่เกี่ยวข้อง สมมุติฐาน (ถ้ามี) และกรอบแนวความคิด โดยแสวงหาเหตุผลที่น่าจะเป็นไปได้จากทฤษฎีที่เกี่ยวข้องกับเรื่องที่ทำกรวิจัย แล้วนำมาสังเคราะห์เป็นสมมุติฐาน (ถ้ามี) และกรอบแนวความคิดของโครงการวิจัย

9.การทบทวนวรรณกรรมที่เกี่ยวข้อง การทบทวนเอกสารที่เกี่ยวข้อง (reviewed literature) ตรวจสอบสถิติ สอบถามความคิดเห็นจากบุคคลที่เกี่ยวข้อง และแสวงหาเหตุผลที่น่าจะเป็นไปได้ จากทฤษฎี/สมมุติฐานในสาขาวิชาการที่เกี่ยวข้อง

10.เอกสารอ้างอิงของโครงการวิจัย ระบุเอกสารที่ใช้อ้างอิง (reference) ของโครงการวิจัยตามระบบสากล

11.แสดงความคาดหวังศักยภาพและวิธีการหรือแนวทางที่จะนำผลการวิจัยไปใช้ประโยชน์ดังต่อไปนี้

11.1 ด้านวิชาการ เช่น การเผยแพร่ในวารสาร จดสิทธิบัตร

11.2 ด้านนโยบาย

11.3 ด้านเศรษฐกิจ/พาณิชย์ อุตสาหกรรม

11.4 ด้านสังคมและชุมชน

11.5 อื่น ๆ (ระบุ) และระบุชื่อหน่วยงานทั้งภาครัฐและภาคเอกชนที่จะนำผลการวิจัยไปใช้ประโยชน์

12. วิธีการดำเนินการวิจัย และสถานที่ทำการทดลอง/เก็บข้อมูล โปรดอธิบายขั้นตอนวิธีการทำการวิจัย เช่น การเก็บข้อมูล การกำหนดพื้นที่ ประชากรตัวอย่าง การสุ่มตัวอย่าง ขั้นตอนและวิธีการในการวิเคราะห์ข้อมูล ฯลฯ รวมทั้งระบุสถานที่ที่จะใช้เป็นที่ทำการวิจัย/เก็บข้อมูลให้ครบถ้วนและชัดเจน

13. ระยะเวลาทำการวิจัย และแผนการดำเนินงานตลอดโครงการวิจัย (ให้ระบุขั้นตอนอย่างละเอียด) โดยระบุตั้งแต่เริ่มต้นถึงสิ้นสุดโครงการวิจัย โดยระบุเดือน ปีที่เริ่มต้น ถึงเดือน ปีที่สิ้นสุดการวิจัย รวมทั้งระบุขั้นตอนและระยะเวลาของแผนการดำเนินงาน (Gant chart)โดยละเอียด

14. งบประมาณของโครงการวิจัย แสดงรายละเอียดงบประมาณการวิจัยเฉพาะปีที่เสนอขอโดยจำแนกตามงบประมาณต่าง ๆ ให้ชัดเจน ดังตารางตัวอย่าง

รายการ	จำนวน (บาท)
1. งบดำเนินงาน (ค่าตอบแทน ค่าใช้สอย ค่าวัสดุ)	
1.1 ค่าตอบแทน เช่น ค่าตอบแทนนอกเวลา ราชการ, ค่าตอบแทนผู้ปฏิบัติงานให้ราชการ, ค่าเบี้ยประชุมกรรมการ เป็นต้น ค่าตอบแทน เช่น ค่าตอบแทนหัวหน้าโครงการ/ผู้ร่วมวิจัย ทั้งนี้หากเป็นค่าตอบแทนหัวหน้าโครงการ ไม่ควรเกิน ร้อยละ 20 ของงบประมาณทั้งโครงการ	

รายการ	จำนวน (บาท)
1.2 ค่าใช้สอย เช่น	
1) ค่าเบี้ยเลี้ยง ค่าเช่าที่พัก ค่าพาหนะ	
2) ค่าซ่อมแซมยานพาหนะและขนส่ง	
3) ค่าซ่อมแซมครุภัณฑ์	
4) ค่าจ้างเหมาบริการ	
5) ค่าใช้จ่ายในการสัมมนาและฝึกอบรม	
6) ค่ารับรองและพิธีการ	
7) ค่าเงินประกันสังคม	
8) ค่าใช้สอยอื่น ๆ ฯลฯ	
1.3 ค่าวัสดุ เช่น	
1) วัสดุสำนักงาน	
2) วัสดุเชื้อเพลิงและหล่อลื่น	
3) วัสดุไฟฟ้าและวิทยุ	
4) วัสดุโฆษณาและเผยแพร่	
5) วัสดุหนังสือ วารสารและตารา	
6) วัสดุคอมพิวเตอร์	
7) วัสดุอื่น ๆ ฯลฯ	
1.4 ค่าสาธารณูปโภค เช่น ค่าโทรศัพท์ ค่าไปรษณีย์	
ค่าบริการด้านสื่อสารและโทรคมนาคม	
<b>รวมงบประมาณที่เสนอขอ</b>	

15. ผลสำเร็จและความคุ้มค่าของการวิจัยที่คาดว่าจะได้รับ (Output/Outcome)

16. คำชี้แจงอื่น ๆ (ถ้ามี)

17. ลงลายมือชื่อ หัวหน้าโครงการวิจัย พร้อมวัน เดือน ปี

(ลงชื่อ) .....

( .....)

หัวหน้าโครงการวิจัย

วันที่..... เดือน ..... พ.ศ.....

ส่วน ค : ประวัติผู้วิจัย

1. ชื่อ - นามสกุล (ภาษาไทย) นาย นางสาว นาง ยศ

ชื่อ - นามสกุล (ภาษาอังกฤษ) Mr., Miss, Mrs., Rank

2. เลขหมายบัตรประจำตัวประชาชน

3. ตำแหน่งปัจจุบัน - ตำแหน่งบริหาร

- ตำแหน่งทางวิชาการ

4. หน่วยงานและสถานที่ติดต่อได้สะดวก พร้อมหมายเลขโทรศัพท์ โทรสาร และไปรษณีย์อิเล็กทรอนิกส์ (e-mail)

5. ประวัติการศึกษา

6. สาขาวิชาการที่มีความชำนาญพิเศษ (แตกต่างจากวุฒิการศึกษา) ระบุสาขาวิชาการ

7. ประสบการณ์ที่เกี่ยวข้องกับการบริหารงานวิจัยทั้งภายในและภายนอกประเทศ

โดยระบุสถานภาพในการทำการวิจัยว่าเป็นหัวหน้าโครงการวิจัยหรือผู้ร่วมวิจัยในแต่ละผลงานวิจัย

7.1 หัวหน้าโครงการวิจัย : ชื่อโครงการวิจัย

7.2 งานวิจัยที่ทำเสร็จแล้ว : ชื่อผลงานวิจัย ปีที่พิมพ์ การเผยแพร่ และแหล่งทุน (อาจมากกว่า 1 เรื่อง)

7.3 งานวิจัยที่กำลังทำ : ชื่อข้อเสนอการวิจัย แหล่งทุน และสถานภาพในการทำวิจัยว่าได้ทำการวิจัยลุล่วงแล้วประมาณร้อยละเท่าใด

**หมายเหตุ :**

1. ระบุข้อมูลโดยละเอียดในแต่ละหัวข้ออย่างถูกต้องและครบถ้วนสมบูรณ์ เพื่อประโยชน์ในการประเมินผล

2. กรณีโครงการวิจัยที่มีการใช้สัตว์ ให้ปฏิบัติตามจรรยาบรรณการใช้สัตว์เพื่องานทางวิทยาศาสตร์ สภาวิจัยแห่งชาติ (ผนวก 1) และจัดส่งเอกสาร/หลักฐานการขอรับใบอนุญาตใช้สัตว์เพื่องานทางวิทยาศาสตร์ ต่อคณะกรรมการบริหารเงินสนับสนุนการวิจัยฯ

3. กรณีโครงการวิจัยที่มีการทำวิจัยในคน ให้ปฏิบัติตามจริยธรรมการวิจัยในคน (ผนวก 2) และจัดส่งเอกสาร/หลักฐานการขอรับรองการอนุมัติให้ดำเนินการวิจัยหรือ Certificate of Approval ที่ออกโดยคณะกรรมการจริยธรรมการวิจัยของมหาวิทยาลัยมหิดล

4. กรณีโครงการวิจัยที่มีการดำเนินการวิจัยด้านความปลอดภัยทางชีวภาพ ให้ปฏิบัติตาม

แนวทางปฏิบัติเพื่อความปลอดภัยทางชีวภาพสำหรับการดำเนินงานด้านเทคโนโลยีชีวภาพสมัยใหม่หรือพันธุวิศวกรรม (ผนวก 3) และจัดส่งหนังสืออนุญาตให้เข้าถึงทรัพยากรชีวภาพ ต่อคณะกรรมการบริหารเงินสนับสนุนการวิจัยฯ

5. กรณีโครงการวิจัยที่มีการดำเนินการวิจัยในห้องปฏิบัติการที่เกี่ยวข้องกับสารเคมี ให้ปฏิบัติตามแนวทางการดำเนินงานเพื่อจัดการความปลอดภัยสำหรับห้องปฏิบัติการวิจัยที่เกี่ยวข้องกับสารเคมี (ผนวก 4)

6. สามารถศึกษารายละเอียดได้จากภาคผนวก ดาวน์โหลดได้จากเว็บไซต์อินทราเนตงานวิจัยและบริการวิชาการ

### ภาคผนวก 3

แบบฟอร์มผู้ทรงคุณวุฒิ

ให้ข้อเสนอแนะแก่โครงการเพื่อขอรับทุนสนับสนุนโครงการวิจัยและบริการวิชาการจากบัญชีเงินสนับสนุน  
การวิจัยและบริการวิชาการแก่สังคมของคณะสิ่งแวดล้อมและทรัพยากรศาสตร์

---

ชื่อเรื่อง

งบประมาณที่เสนอ

ความคิดเห็นและข้อเสนอแนะ

1. ความเหมาะสมในกรอบแนวคิดการวิจัย

.....  
.....  
.....  
.....

2. ความถูกต้องในเชิงวิชาการของข้อเสนอโครงการ

.....  
.....  
.....  
.....

3. ความเหมาะสมของงบประมาณ

.....  
.....  
.....  
.....

4. ข้อเสนอแนะเพื่อการปรับปรุง ข้อเสนอโครงการ

.....  
.....  
.....  
.....

(กรณีพื้นที่เว้นไม่พอ ท่านสามารถแนบเพิ่มเติมได้)

ลงชื่อ .....

(.....)

## ภาคผนวก 4



ตัวอย่าง

สัญญาเลขที่ Seed Grant 2559/.....



สัญญารับทุนอุดหนุนการวิจัย  
จากบัญชีเงินสนับสนุนการวิจัยและบริการวิชาการแก่สังคมของคณะ  
ประจำปีงบประมาณ 2559

.....

สัญญานี้ ทำขึ้น ณ คณะสิ่งแวดล้อมและทรัพยากรศาสตร์ มหาวิทยาลัยมหิดล เมื่อ วันที่  
..... เดือน ..... พ.ศ. .... ระหว่างคณะสิ่งแวดล้อมและทรัพยากรศาสตร์  
มหาวิทยาลัยมหิดล โดย รองศาสตราจารย์ ดร.กัมปนาท ภักดีกุล ตำแหน่ง คณบดี ซึ่งต่อไปในสัญญานี้  
เรียกว่า “ผู้ให้ทุน” ฝ่ายหนึ่งกับ ..... ตำแหน่ง ..... ซึ่งต่อไปในสัญญานี้เรียกว่า  
“ผู้รับทุน” อีกฝ่ายหนึ่ง

โดยที่ผู้ให้ทุน มีวัตถุประสงค์จะส่งเสริมและสนับสนุนการวิจัย เพื่อนำการวิจัยไปใช้ประโยชน์ในการ  
แก้ไขปัญหา และนำไปใช้ในการพัฒนาประเทศ รวมถึงเผยแพร่ผลงานวิจัยสู่สาธารณชนโดยมี .....  
เป็นผู้รับทุนอุดหนุนงานวิจัย เพื่อดำเนินการวิจัยให้เป็นไปตามวัตถุประสงค์แห่งสัญญานี้  
คู่สัญญาทั้งสองฝ่ายตกลงกันมีข้อความดังต่อไปนี้

ข้อ 1. ผู้ให้ทุนตกลงให้และผู้รับทุนตกลงรับทุนอุดหนุนการวิจัยจากเงินบัญชีเงินสนับสนุนการวิจัยและ  
บริการวิชาการแก่สังคม ของ คณะของคณะสิ่งแวดล้อมและทรัพยากรศาสตร์ ประจำปีงบประมาณ 2559 เพื่อ  
การวิจัยในหัวข้อต่อไปนี้

(ภาษาไทย)

(ภาษาอังกฤษ)

ซึ่งต่อไปในสัญญานี้จะเรียกว่า “โครงการ” ตามเอกสารแนบหมายเลข 1 ในวงเงิน ..... บาท  
(.....) มีระยะเวลาดำเนินการ 1 ปี (12 เดือน) นับตั้งแต่วันที่ลงนามในสัญญา

ข้อ 2. ผู้ให้ทุนและผู้รับทุนตกลงจะแบ่งจ่ายเงินอุดหนุนการวิจัยเป็นงวด ๆ ตามกำหนดเกณฑ์ที่  
กำหนดในประกาศคณะสิ่งแวดล้อมและทรัพยากรศาสตร์ มหาวิทยาลัยมหิดล เรื่อง หลักเกณฑ์การให้ทุน  
สนับสนุนการวิจัยและบริการวิชาการแก่สังคม ของคณะสิ่งแวดล้อมและทรัพยากรศาสตร์ มหาวิทยาลัยมหิดล  
พ.ศ. 2559 รายละเอียดดังนี้

**งวดที่ 1** จำนวนเงินร้อยละ 30 ของเงินอุดหนุนการวิจัยที่ได้รับอนุมัติ คิดเป็นเงิน ..... บาท (.....) จะจ่ายให้เมื่อลงนามในสัญญาเรียบร้อยแล้ว

**งวดที่ 2** จำนวนเงินร้อยละ 30 ของเงินอุดหนุนการวิจัยที่ได้รับอนุมัติ คิดเป็นเงิน ..... บาท (.....) เมื่อผู้รับทุนขออนุมัติเบิกเงินพร้อมกับส่งรายงานความก้าวหน้า ครั้งที่ 1 และรายงานค่าใช้จ่ายในงวดที่ 1 ซึ่งผ่านความเห็นชอบจากคณะกรรมการกองทุนสนับสนุนงานวิจัยและบริการวิชาการแก่สังคม

**งวดที่ 3** จำนวนเงินร้อยละ 10 ของเงินอุดหนุนการวิจัยที่ได้รับอนุมัติ คิดเป็น ..... บาท (.....) เมื่อผู้รับทุนส่งรายงานฉบับสมบูรณ์

**งวดที่ 4** จำนวนเงินร้อยละ 30 ของเงินอุดหนุนการวิจัยที่ได้รับคิดเป็นเงิน ..... บาท (.....) เมื่อผู้รับทุนได้รับการตีพิมพ์ในวารสารวิชาการ ภายใต้ฐานข้อมูลสากลที่เป็นที่ยอมรับ เช่น ISI Web of Knowledge, Scopus เป็นต้น หรือ ฐานข้อมูลที่ กพอ. ยอมรับ หรือการเผยแพร่ในรูปแบบ Proceeding ที่อยู่ปรากฏในฐานข้อมูล Scopus โดยหน่วยงานที่จัดทำไม่อยู่ใน Beall's list หรือ ฐานข้อมูลระดับชาติ ตามเอกสารแนบท้ายประกาศ ก.พ.อ.ศูนย์ดัชนีการอ้างอิงวารสารไทย (Thai Journal Citation Index - TCI) เฉพาะวารสารในกลุ่มที่ 1 และ กลุ่มที่ 2

ข้อ 3. งานวิจัยที่ขอรับทุน จะต้องได้รับการตีพิมพ์ในวารสารวิชาการ ภายใต้ฐานข้อมูลสากลที่เป็นที่ยอมรับ เช่น ISI Web of Knowledge, Scopus เป็นต้น หรือ ฐานข้อมูลที่ กพอ. ยอมรับ หรือการเผยแพร่ในรูปแบบ Proceeding ที่อยู่ปรากฏในฐานข้อมูล Scopus โดยหน่วยงานที่จัดทำไม่อยู่ใน Beall's list หรือ ฐานข้อมูลระดับชาติ ตามเอกสารแนบท้ายประกาศ ก.พ.อ.ศูนย์ดัชนีการอ้างอิงวารสารไทย (Thai Journal Citation Index - TCI) เฉพาะวารสารในกลุ่มที่ 1 และ กลุ่มที่ 2

ข้อ 4. รายได้หรือผลประโยชน์ใดๆ ที่เกิดขึ้นในระหว่างการดำเนินงานวิจัย หัวหน้าโครงการวิจัยผู้รับทุนจะต้องนำรายได้หรือผลประโยชน์ดังกล่าวเข้าเป็นรายได้คณะ หากมีเงินเหลือเมื่อสิ้นสุดโครงการแล้ว หัวหน้าโครงการวิจัยผู้รับทุนจะต้องคืนเงินที่เหลือพร้อมดอกเบี้ยที่เกิดจากโครงการให้แก่คณะภายใน 30 (สามสิบ) วัน นอกจากนี้จะมีหลักฐานเป็นหนังสือว่าได้มีการตกลงกันเป็นอย่างอื่น

ข้อ 5. ผู้วิจัยต้องรายงานการเงินตามแบบที่กำหนดพร้อมสำเนาสมุดบัญชีธนาคารแยกจากเล่มรายงานฉบับสมบูรณ์

ข้อ 6. ผู้รับทุนทราบและเข้าใจข้อบังคับในสัญญา และ/หรือประกาศคณะสิ่งแวดล้อมและทรัพยากรศาสตร์ มหาวิทยาลัยมหิดล เรื่อง หลักเกณฑ์การให้ทุนสนับสนุนการวิจัยและบริการวิชาการแก่สังคม ของคณะสิ่งแวดล้อมและทรัพยากรศาสตร์ และจะปฏิบัติตามข้อบังคับฯ และประกาศข้างต้นโดยเคร่งครัด

ข้อ 7. ผู้รับทุนจะต้องรับผิดชอบแต่โดยลำพังต่อการละเมิดบทบัญญัติแห่งกฎหมายหรือสิทธิใด ๆ ในทรัพย์สินทางปัญญาของบุคคลภายนอกซึ่งผู้รับทุนนำมาใช้ในปฏิบัติงานวิจัยตามสัญญา

ข้อ 8. ผู้รับทุนจะต้องทำงานวิจัยตามโครงการนี้ด้วยความวิริยะอุตสาหะ และรับรองว่าจะไม่นำงานตามโครงการวิจัยบางส่วน หรือทั้งหมดไปให้ผู้อื่นรับช่วง เว้นแต่ได้รับความยินยอมเป็นหนังสือจากผู้ให้ทุนก่อน

ข้อ 9. ผู้รับทุนจะต้องรับผิดชอบการดำเนินการวิจัย โดยคำนึงถึงความปลอดภัยของผู้เกี่ยวข้อง ทั้งนี้ การศึกษาทดลองในคน/สัตว์/พืชพรรณที่ต้องดำเนินการตามหลักจริยธรรมการวิจัยในคน/สัตว์/พืชพรรณ และ ผู้วิจัยต้องแสดงหลักฐานในการขอจริยธรรมการวิจัยในคน(Certificate of Approval)/ ใบอนุญาตใช้สัตว์เพื่อ งานทางวิทยาศาสตร์ /หนังสืออนุญาตให้เข้าถึงทรัพยากรชีวภาพ ต่อคณะกรรมการบริหารเงินสนับสนุนการ วิจัยฯ

ข้อ 10. หากผู้รับทุนมีความจำเป็นต้องเปลี่ยนแปลงหรือปรับปรุงโครงการและรายจ่ายงบประมาณใน หมวดต่าง ๆ หรือการขอขยายระยะเวลาการดำเนินการวิจัย หรือรายละเอียดอื่นใดที่เป็นสาระสำคัญใน โครงการ ผู้รับทุนจะต้องทำคำเสนอขออนุมัติพร้อมชี้แจงเหตุผลไปยังผู้ให้ทุน และผู้ให้ทุนจะต้องแจ้งผลมายัง ผู้รับทุนภายใน 30 วัน นับจากวันที่ได้รับคำเสนอขออนุมัติ

ข้อ 11. ผู้รับทุนสนับสนุนต้องจัดส่งรายงานความก้าวหน้าภายใน 6 เดือน และรายงานฉบับสมบูรณ์ ภายใน 1 ปี นับจากวันที่ลงนามในสัญญารับทุนอุดหนุนการวิจัย

ข้อ 12. การขอขยายระยะเวลาดำเนินการวิจัยหรือส่งรายงานฉบับสมบูรณ์ จะขอขยายได้ไม่เกิน 2 ครั้ง ๆ ละ ไม่เกิน 6 เดือน

ข้อ 13. ในกรณีที่ผู้รับทุนละทิ้งโครงการ หรือไม่ปฏิบัติตามสัญญาข้อใดข้อหนึ่ง ผู้ให้ทุนจะมีหนังสือ แจ้งให้ผู้รับทุนทราบ โดยจะมีกำหนดระยะเวลาพอสมควรเพื่อให้ผู้รับทุนปฏิบัติให้ถูกต้องตามสัญญา หากผู้รับ ทุนไม่ปฏิบัติตามระยะเวลาที่กำหนดดังกล่าว ผู้ให้ทุนมีสิทธิบอกเลิกสัญญาได้ทันที และผู้รับทุนยินยอมชดใช้ คืนเงินทุนทั้งหมด หรือบางส่วนตามที่ผู้ให้ทุนเห็นสมควร รวมทั้งดอกเบี้ยที่เกิดจากเงินทุนนั้น ตลอดจนอุปกรณ์ การวิจัยทั้งหมดแก่ผู้ให้ทุนภายใน 30 วัน นับแต่วันที่ผู้รับทุนได้รับหนังสือแจ้งจากผู้ให้ทุน

ในกรณีที่ผู้รับทุนไม่สามารถดำเนินการวิจัยตามโครงการต่อไปได้ หรือไม่อาจดำเนินการวิจัยให้แล้วเสร็จ ภายในกำหนดเวลา และประสงค์จะขอยุติการวิจัยตามโครงการที่ได้รับทุน ผู้รับทุนจะต้องยื่นคำร้องพร้อม ชี้แจงเหตุผลเสนอต่อผู้ให้ทุนเพื่อขออนุมัติยุติโครงการ และยินยอมชดใช้เงินคืนทั้งหมดหรือบางส่วนตามที่ผู้ให้ ทุนเห็นสมควร รวมทั้งดอกเบี้ยที่เกิดจากเงินทุนนั้น ตลอดจนอุปกรณ์การวิจัยทั้งหมดแก่ผู้ให้ทุนภายใน 30 วัน นับแต่วันที่ผู้รับทุนได้รับหนังสือแจ้งจากผู้ให้ทุน

ข้อ 14. ทรัพย์สินทางปัญญาที่เกิดขึ้นจากโครงการที่ได้รับทุนนี้ให้ตกเป็นกรรมสิทธิ์ของผู้ให้ทุน สำหรับการจัดสรรผลประโยชน์ให้กับผู้รับทุน ซึ่งเกิดจากการนำทรัพย์สินทางปัญญาไปใช้ในเชิงพาณิชย์ให้ เป็นไปตามหลักเกณฑ์ที่ผู้ให้ทุนกำหนด

ข้อ 15. การรายงานการวิจัยฉบับสมบูรณ์และบทคัดย่อภาษาไทย/ภาษาอังกฤษหรือผลงานวิจัยที่ ตีพิมพ์ ผู้รับทุนจะต้องระบุข้อความเป็นกิตติกรรมประกาศเป็นภาษาไทยว่า “โครงการวิจัยได้รับทุนอุดหนุน การวิจัยจากคณะสิ่งแวดล้อมและทรัพยากรศาสตร์ มหาวิทยาลัยมหิดล” หรือภาษาอังกฤษว่า “This research project is supported by Faculty of Environment and Resource Studies, Mahidol University”

ข้อ 16. เอกสารแนบท้ายสัญญาให้ถือเป็นส่วนหนึ่งของสัญญานี้ ในกรณีที่เอกสารแนบท้ายสัญญาขัดแย้งกับข้อความในสัญญานี้ให้ถือตามข้อตกลงในสัญญา และในกรณีที่เอกสารแนบท้ายสัญญานี้ขัดหรือแย้งกันเองหรือมีได้กล่าวไว้ให้ถือปฏิบัติตามคำวินิจฉัยของผู้ให้ทุน

สัญญานี้ทำขึ้น 2 ฉบับ โดยมีข้อความตรงกัน คู่สัญญานี้ทั้ง 2 ฝ่ายได้อ่านและเข้าใจข้อความโดยตลอดแล้ว จึงได้ลงลายมือชื่อไว้เป็นสำคัญต่อหน้าพยาน และต่างเก็บไว้ฝ่ายละ 1 ฉบับ

ลงชื่อ.....ผู้ให้ทุน

(รศ.ดร.กัมปนาท ภักดีกุล)

คณบดี

คณะสิ่งแวดล้อมและทรัพยากรศาสตร์

ลงชื่อ.....ผู้รับทุน

(.....)

ตำแหน่ง .....

ลงชื่อ.....พยาน

( รศ.ดร.สุระ พัฒนเกียรติ )

รองคณบดีฝ่ายบริหารงานวิจัยบริการวิชาการ

และสารสนเทศ

ลงชื่อ.....พยาน

(นายยุทธพล ผ่องพลีศาล)

หัวหน้างานวิจัยและบริการวิชาการ



**สัญญาเงินทุนอุดหนุนการวิจัย**  
**จากบัญชีเงินสนับสนุนการวิจัยและบริการวิชาการแก่สังคมของคณะ**  
**ประจำปีงบประมาณ 2559**

.....

สัญญานี้ ทำขึ้น ณ คณะสิ่งแวดล้อมและทรัพยากรศาสตร์ มหาวิทยาลัยมหิดล เมื่อวันที่ ..... เดือน ..... พ.ศ. .... ระหว่างคณะสิ่งแวดล้อมและทรัพยากรศาสตร์ มหาวิทยาลัยมหิดล โดย รองศาสตราจารย์ ดร.กัมปนาท ภัคดีกุล ตำแหน่ง คณบดี ซึ่งต่อไปในสัญญานี้ เรียกว่า “ผู้ให้ทุน” ฝ่ายหนึ่งกับ ..... ตำแหน่ง ..... ซึ่งต่อไปในสัญญานี้เรียกว่า “ผู้รับทุน” อีกฝ่ายหนึ่ง

โดยที่ผู้ให้ทุน มีวัตถุประสงค์จะส่งเสริมและสนับสนุนการวิจัย เพื่อนำการวิจัยไปใช้ประโยชน์ในการ แก้ไขปัญหา และนำไปใช้ในการพัฒนาประเทศ รวมถึงเผยแพร่ผลงานวิจัยสู่สาธารณชนโดยมี ..... เป็นผู้รับทุนอุดหนุนงานวิจัย เพื่อดำเนินการวิจัยให้เป็นไปตามวัตถุประสงค์แห่งสัญญานี้

คู่สัญญาทั้งสองฝ่ายตกลงกันมีข้อความดังต่อไปนี้

ข้อ 1. ผู้ให้ทุนตกลงให้และผู้รับทุนตกลงรับทุนอุดหนุนการวิจัยจากเงินบัญชีเงินสนับสนุนการวิจัยและบริการวิชาการแก่สังคม ของ คณะของคณะสิ่งแวดล้อมและทรัพยากรศาสตร์ ประจำปีงบประมาณ 2559 เพื่อ การวิจัยในหัวข้อต่อไปนี้

(ภาษาไทย)

(ภาษาอังกฤษ)

ซึ่งต่อไปในสัญญานี้จะเรียกว่า “โครงการ” ตามเอกสารแนบหมายเลข 1 ในวงเงิน ..... บาท (.....) มีระยะเวลาดำเนินการ 1 ปี (12 เดือน) นับตั้งแต่วันที่ลงนามในสัญญา

ข้อ 2. ผู้ให้ทุนและผู้รับทุนตกลงจะแบ่งจ่ายเงินอุดหนุนการวิจัยเป็นงวด ๆ ตามกำหนดเกณฑ์ที่กำหนดในประกาศคณะสิ่งแวดล้อมและทรัพยากรศาสตร์ มหาวิทยาลัยมหิดล เรื่อง หลักเกณฑ์การให้ทุนสนับสนุนการวิจัยและบริการวิชาการแก่สังคม ของคณะสิ่งแวดล้อมและทรัพยากรศาสตร์ มหาวิทยาลัยมหิดล พ.ศ. 2559 รายละเอียดดังนี้

**งวดที่ 1** จำนวนเงินร้อยละ 60 ของเงินอุดหนุนการวิจัยที่ได้รับอนุมัติ คิดเป็นเงิน ..... บาท (.....) จะจ่ายให้เมื่อลงนามในสัญญาเรียบร้อยแล้ว

**งวดที่ 2** จำนวนเงินร้อยละ 10 ของเงินอุดหนุนการวิจัยที่ได้รับอนุมัติ คิดเป็น ..... บาท (.....) เมื่อผู้รับทุนส่งรายงานฉบับสมบูรณ์

**งวดที่ 3** จำนวนเงินร้อยละ 30 ของเงินอุดหนุนการวิจัยที่ได้รับคิดเป็นเงิน ..... บาท (.....) เมื่อผู้รับทุนได้รับการตีพิมพ์ในวารสารวิชาการ ภายใต้ภายใต้กรอบข้อเสนอโครงการในรูปแบบวารสารระดับนานาชาติ หรือ ระดับชาติภายใต้ฐานข้อมูล TCI หรือ ฐานข้อมูลที่ กพอ. ยอมรับ หรือ บทความวิชาการที่นำเสนอในการประชุมวิชาการระดับนานาชาติ หรือ ระดับชาติ ในรูปแบบ Proceeding ที่สามารถนำไปใช้ประกอบการยื่นขอตำแหน่งเพื่อความก้าวหน้าในสายงานของบุคลากรสายสนับสนุน

ข้อ 3. งานวิจัยที่ขอรับทุน จะต้องได้รับการตีพิมพ์ในวารสารวิชาการ ภายใต้ภายใต้กรอบข้อเสนอโครงการในรูปแบบวารสารระดับนานาชาติ หรือ ระดับชาติภายใต้ฐานข้อมูล TCI หรือ ฐานข้อมูลที่ กพอ. ยอมรับ หรือ บทความวิชาการที่นำเสนอในการประชุมวิชาการระดับนานาชาติ หรือ ระดับชาติ ในรูปแบบ Proceeding ที่สามารถนำไปใช้ประกอบการยื่นขอตำแหน่งเพื่อความก้าวหน้าในสายงานของบุคลากรสายสนับสนุน

ข้อ 4. รายได้หรือผลประโยชน์ใดๆ ที่เกิดขึ้นในระหว่างการทำนิงานวิจัย หัวหน้าโครงการวิจัยผู้รับทุนจะต้องนำรายได้หรือผลประโยชนดังกล่าวเข้าเป็นรายได้คณะ หากมีเงินเหลือเมื่อสิ้นสุดโครงการแล้ว หัวหน้าโครงการวิจัยผู้รับทุนจะต้องคืนเงินที่เหลือพร้อมดอกเบี้ยที่เกิดจากโครงการให้แก่คณะภายใน 30 (สามสิบ) วัน นอกจากนี้จะมีหลักฐานเป็นหนังสือว่าได้มีการตกลงกันเป็นอย่างอื่น

ข้อ 5. ผู้วิจัยต้องรายงานการเงินตามแบบที่กำหนดพร้อมสำเนาสมุดบัญชีธนาคารแยกจากเล่มรายงานฉบับสมบูรณ์

ข้อ 6. ผู้รับทุนทราบและเข้าใจข้อบังคับในสัญญานี้ และ/หรือประกาศคณะสิ่งแวดล้อมและทรัพยากรศาสตร์ มหาวิทยาลัยมหิดล เรื่อง หลักเกณฑ์การให้ทุนสนับสนุนการวิจัยและบริการวิชาการแก่สังคม ของคณะสิ่งแวดล้อมและทรัพยากรศาสตร์ และจะปฏิบัติตามข้อบังคับฯ และประกาศข้างต้นโดยเคร่งครัด

ข้อ 7. ผู้รับทุนจะต้องรับผิดชอบแต่โดยลำพังต่อการละเมิดบทบัญญัติแห่งกฎหมายหรือสิทธิใด ๆ ในทรัพย์สินทางปัญญาของบุคคลภายนอกซึ่งผู้รับทุนนำมาใช้ในปฏิบัติงานวิจัยตามสัญญานี้

ข้อ 8. ผู้รับทุนจะต้องทำงานวิจัยตามโครงการนี้ด้วยความวิริยะอุตสาหะ และรับรองว่าจะไม่นำงานตามโครงการวิจัยบางส่วน หรือทั้งหมดไปให้ผู้อื่นรับช่วง เว้นแต่ได้รับความยินยอมเป็นหนังสือจากผู้ให้ทุนก่อน

ข้อ 9. ผู้รับทุนจะต้องรับผิดชอบต่อผลการดำเนินการวิจัย โดยคำนึงถึงความปลอดภัยของผู้เกี่ยวข้อง ทั้งนี้ การศึกษาทดลองในคน/สัตว์/พืชพรรณที่ต้องดำเนินการตามหลักจริยธรรมการวิจัยในคน/สัตว์/พืชพรรณ และผู้วิจัยต้องแสดงหลักฐานในการขอจริยธรรมการวิจัยในคน(Certificate of Approval)/ ใบอนุญาตใช้สัตว์เพื่อ

งานทางวิทยาศาสตร์ /หนังสืออนุญาตให้เข้าถึงทรัพยากรชีวภาพ ต่อคณะกรรมการบริหารเงินสนับสนุนการวิจัยฯ

ข้อ 10. หากผู้รับทุนมีความจำเป็นต้องเปลี่ยนแปลงหรือปรับปรุงโครงการและรายจ่ายงบประมาณในหมวดต่าง ๆ หรือการขอขยายระยะเวลาการดำเนินการวิจัย หรือรายละเอียดอื่นใดที่เป็นสาระสำคัญในโครงการ ผู้รับทุนจะต้องทำคำเสนอขออนุมัติพร้อมชี้แจงเหตุผลไปยังผู้ให้ทุน และผู้ให้ทุนจะต้องแจ้งผลมายังผู้รับทุนภายใน 30 วัน นับจากวันที่ได้รับคำเสนอขออนุมัติ

ข้อ 11. ผู้รับทุนสนับสนุนต้องจัดส่งรายงานความก้าวหน้าภายใน 6 เดือน และรายงานฉบับสมบูรณ์ภายใน 1 ปี นับจากวันที่ลงนามในสัญญารับทุนอุดหนุนการวิจัย

ข้อ 12. การขอขยายระยะเวลาดำเนินการวิจัยหรือส่งรายงานฉบับสมบูรณ์ จะขอขยายได้ไม่เกิน 2 ครั้ง ๆ ละ ไม่เกิน 6 เดือน

ข้อ 13. ในกรณีที่ผู้รับทุนละทิ้งโครงการ หรือไม่ปฏิบัติตามสัญญาข้อใดข้อหนึ่ง ผู้ให้ทุนจะมีหนังสือแจ้งให้ผู้รับทุนทราบ โดยจะมีกำหนดระยะเวลาพอสมควรเพื่อให้ผู้รับทุนปฏิบัติให้ถูกต้องตามสัญญา หากผู้รับทุนไม่ปฏิบัติตามระยะเวลาที่กำหนดดังกล่าว ผู้ให้ทุนมีสิทธิบอกเลิกสัญญาได้ทันที และผู้รับทุนยินยอมชดใช้คืนเงินทุนทั้งหมด หรือบางส่วนตามที่ผู้ให้ทุนเห็นสมควร รวมทั้งดอกเบี้ยที่เกิดจากเงินทุนนั้น ตลอดจนอนุกรรมการวิจัยทั้งหมดแก่ผู้ให้ทุนภายใน 30 วัน นับแต่วันที่ผู้รับทุนได้รับหนังสือแจ้งจากผู้ให้ทุน

ในกรณีที่ผู้รับทุนไม่สามารถดำเนินการวิจัยตามโครงการต่อไปได้ หรือไม่อาจดำเนินการวิจัยให้แล้วเสร็จภายในกำหนดเวลา และประสงค์จะขอยุติการวิจัยตามโครงการที่ได้รับทุน ผู้รับทุนจะต้องยื่นคำร้องพร้อมชี้แจงเหตุผลเสนอต่อผู้ให้ทุนเพื่อขออนุมัติยุติโครงการ และยินยอมชดใช้เงินคืนทั้งหมดหรือบางส่วนตามที่ผู้ให้ทุนเห็นสมควร รวมทั้งดอกเบี้ยที่เกิดจากเงินทุนนั้น ตลอดจนอนุกรรมการวิจัยทั้งหมดแก่ผู้ให้ทุนภายใน 30 วัน นับแต่วันที่ผู้รับทุนได้รับหนังสือแจ้งจากผู้ให้ทุน

ข้อ 14. ทรัพย์สินทางปัญญาที่เกิดขึ้นจากโครงการที่ได้รับทุนนี้ให้ตกเป็นกรรมสิทธิ์ของผู้ให้ทุนสำหรับการจัดสรรผลประโยชน์ให้กับผู้รับทุน ซึ่งเกิดจากการนำทรัพย์สินทางปัญญาไปใช้ในเชิงพาณิชย์ให้เป็นไปตามหลักเกณฑ์ที่ผู้ให้ทุนกำหนด

ข้อ 15. การรายงานการวิจัยฉบับสมบูรณ์และบทคัดย่อภาษาไทย/ภาษาอังกฤษหรือผลงานวิจัยที่ตีพิมพ์ ผู้รับทุนจะต้องระบุข้อความเป็นกิตติกรรมประกาศเป็นภาษาไทยว่า “โครงการวิจัยได้รับทุนอุดหนุนการวิจัยจากคณะสิ่งแวดล้อมและทรัพยากรศาสตร์ มหาวิทยาลัยมหิดล” หรือภาษาอังกฤษว่า “This research project is supported by Faculty of Environment and Resource Studies, Mahidol University”

ข้อ 16. เอกสารแนบท้ายสัญญาให้ถือเป็นส่วนหนึ่งของสัญญานี้ ในกรณีที่เอกสารแนบท้ายสัญญาขัดแย้งกับข้อความในสัญญานี้ให้ถือตามข้อตกลงในสัญญา และในกรณีที่เอกสารแนบท้ายสัญญานี้ขัดหรือแย้งกันเองหรือมีได้กล่าวไว้ให้ถือปฏิบัติตามคำวินิจฉัยของผู้ให้ทุน

สัญญานี้ทำขึ้น 2 ฉบับ โดยมีข้อความตรงกัน คู่สัญญาทั้ง 2 ฝ่ายได้อ่านและเข้าใจข้อความโดยตลอดแล้ว จึงได้ลงลายมือชื่อไว้เป็นสำคัญต่อหน้าพยาน และต่างเก็บไว้ฝ่ายละ 1 ฉบับ

ลงชื่อ.....ผู้ให้ทุน  
(รศ.ดร.กัมปนาท ภัคดีกุล)  
คณบดี  
คณะสิ่งแวดล้อมและทรัพยากรศาสตร์

ลงชื่อ.....ผู้รับทุน  
(.....)  
ตำแหน่ง .....

ลงชื่อ.....พยาน  
( รศ.ดร.สุระ พัฒนเกียรติ )  
รองคณบดีฝ่ายบริหารงานวิจัยบริการวิชาการ  
และสารสนเทศ

ลงชื่อ.....พยาน  
(นายยุทธพล ผ่องพลีศาล)  
หัวหน้างานวิจัยและบริการวิชาการ



## ภาคผนวก 5



คณะสิ่งแวดล้อมและทรัพยากรศาสตร์  
มหาวิทยาลัยมหิดล

โทร. ๐ ๒๔๔๑ ๕๐๐๐ ต่อ ๒๑๑๔

โทรสาร ๐ ๒๔๔๑ ๙๕๐๙-๑๐

ที่ ศธ ๐๕๑๗.๑๕/

วันที่ พฤษภาคม ๒๕๕๙

เรื่อง ขอเปิดบัญชี

เรียน ผู้จัดการธนาคารกรุงไทย สาขามหาวิทยาลัยมหิดล

ด้วย ..... อาจารย์ประจำคณะสิ่งแวดล้อมและทรัพยากรศาสตร์ ได้รับทุนส่งเสริม  
นักวิจัยรุ่นใหม่ เพื่อดำเนินโครงการวิจัยเรื่อง “.....  
.....” ซึ่งข้อกำหนดของการรับทุนกำหนดให้หัวหน้า  
โครงการวิจัยต้องเปิดบัญชีออมทรัพย์เพื่อรับและเบิกจ่ายเงินทุนวิจัยในโครงการดังกล่าวจากของรัฐ

ในการนี้ คณะสิ่งแวดล้อมและทรัพยากรศาสตร์ขอความกรุณาจากท่าน โปรดเปิดบัญชีออมทรัพย์  
เพื่อรับทุนวิจัยให้กับหัวหน้าโครงการดังกล่าวโดยใช้ชื่อบัญชี “.....” ทั้งนี้กำหนดให้ผู้  
มีอำนาจในการเบิกจ่ายบัญชีดังกล่าว ๒ ใน ๓ คน ได้แก่ ๑) ..... ๒) ..... ๓)  
.....

จึงเรียนมาเพื่อโปรดดำเนินการ จะขอบคุณยิ่ง

ขอแสดงความนับถือ



## บันทึกข้อความ

ส่วนราชการ งานวิจัยและบริการวิชาการ คณะสิ่งแวดล้อมและทรัพยากรศาสตร์ โทร .....

ที่ .....

วันที่ .....

เรื่อง ขออนุมัติไม่เปิดบัญชีโครงการวิจัย

เรียน คณบดี

ตามสัญญาการรับทุนสนับสนุนงานวิจัย เลขที่ ..... ลงวันที่ ..... คณะกรรมการบริหารเงินสนับสนุนงานวิจัยและบริการวิชาการแก่สังคม มีมติอนุมัติให้ทุนสนับสนุนโครงการวิจัยจากงานประจำ (R2R Research Grant) จำนวน ..... บาท (.....) เพื่อดำเนินโครงการวิจัย เรื่อง “.....” โดยมี..... เป็นหัวหน้าโครงการนั้น

ขอเรียนว่าตามข้อบังคับมหาวิทยาลัยมหิดล ว่าด้วย การบริหารเงินอุดหนุนการวิจัย พ.ศ. ๒๕๕๑ ข้อ ๑๓ (๑) ย่อหน้าที่ ๒. ระบุว่า “หากเงินของโครงการวิจัยที่ได้รับจัดสรรแต่ละครั้งมีจำนวนไม่เกิน ๕๐,๐๐๐ บาท หัวหน้าโครงการวิจัยอาจขออนุมัติไม่เปิดบัญชีกับธนาคารก็ได้” (รายละเอียดตามเอกสารแนบ) ดังนั้น เพื่อให้การเบิกจ่ายทุนวิจัยโครงการดังกล่าวเป็นไปด้วยความสะดวกรวดเร็วแก่ผู้ทำวิจัย จึงขออนุมัติไม่เปิดบัญชีโครงการวิจัยตามข้อบังคับข้างต้น โดยจะขออนำเงินทุนวิจัยที่ได้รับแต่ละงวดฝากเข้าบัญชีของหัวหน้าโครงการวิจัยโดยตรง

จึงเรียนมาเพื่อโปรดอนุมัติด้วย จะขอบคุณยิ่ง

(.....)

หัวหน้าโครงการวิจัย

## ภาคผนวก 6

รายงานความก้าวหน้าการดำเนินงาน  
โครงการที่ได้รับทุนสนับสนุน จากบัญชีเงินสนับสนุนการวิจัยและบริการวิชาการแก่สังคม  
ของคณะสิ่งแวดล้อมและทรัพยากรศาสตร์ มหาวิทยาลัยมหิดล

-----

ส่วนที่ 1 : ข้อมูลโครงการ

ชื่อโครงการ

(ภาษาไทย).....

(ภาษาอังกฤษ).....

ได้รับทุนสนับสนุนงานวิจัยประจำปีงบประมาณ ..... จำนวน ..... บาท

ระยะเวลาการทำการวิจัย ..... ปี เริ่มทำการวิจัยเมื่อ (เดือน,ปี).....

หัวหน้าโครงการวิจัย .....

รายงานความก้าวหน้าครั้งที่ ..... วันที่ ..... เดือน ..... พ.ศ. ....

โดยขออนุมัติเงินงวดที่ ..... ในการดำเนินโครงการ จำนวน ..... บาท

(.....ตัวอักษร.....)

ส่วนที่ 2 : รายงานเนื้อหาโครงการ

1. หลักการและเหตุผล

.....  
.....

2. ตฤประสงค์

.....  
.....

3. ประโยชน์ที่คาดว่าจะได้รับของโครงการ

.....  
.....

4. ทบทวนวรรณกรรมที่เกี่ยวข้อง

.....  
.....

5. ระเบียบวิธีวิจัย

.....  
.....

6. ผลการวิจัย และการวิเคราะห์ผลการวิจัย

.....  
 .....

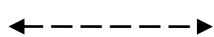
7. ผลผลิต หรือ ตัวชี้วัดของรายงานความก้าวหน้า

.....  
 .....

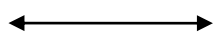
8. ตารางการเปรียบเทียบผลการดำเนินงานกับแผนการดำเนินงานที่ตั้งไว้ (Grant Chart)

กิจกรรม	ม.ค	ก.พ	มี.ค	เม.ย	พ.ค	มิ.ย	ก.ค	ส.ค	ก.ย	ต.ค	พ.ย	ธ.ค
1.												
2.												
3.												
4.												
5.												

หมายเหตุ : ให้ระบุเดือนที่เริ่มดำเนินการวิจัยตามสัญญาฯ รับทุน



หมายถึง งานหรือกิจกรรมที่วางแผนไว้ว่าจะทำตามข้อเสนอโครงการ



หมายถึง งานหรือกิจกรรมที่ได้ทำแล้ว

9. งานสำเร็จตามเป้าหมายที่เสนอไว้หรือไม่ (ระบุรายละเอียดว่างานวิจัยสำเร็จตามเป้าหมายที่เสนอไปหรือไม่ หากไม่สำเร็จให้ระบุเหตุผลและปัญหาของการศึกษาวิจัย)

10. ผลงานวิจัยที่ได้ทำไปแล้วคิดเป็นร้อยละ.....ของงานวิจัย ตลอดโครงการ

11. งบประมาณที่ได้ใช้จ่ายไปแล้วนับตั้งแต่เริ่มโครงการ

รายละเอียดงบประมาณ	งบประมาณที่ได้รับ (บาท)	งบประมาณที่ใช้จ่าย (บาท)	ยอดคงเหลือ (บาท)
1. งบดำเนินงาน			
1.1 ค่าตอบแทน			
1.2 ค่าใช้สอย			
1.3 ค่าวัสดุ			
<b>รวม</b>			

12. อุปสรรคหรือปัญหา และแนวทางแก้ไข (ระบุอุปสรรค ปัญหา และสิ่งที่ทำให้ผลการวิจัยล่าช้า และแนวทางที่จะสามารถแก้ไขปัญหาและอุปสรรคต่าง ๆ ระหว่างทำการวิจัย เพื่อมิให้เกิดปัญหาเหล่านี้ในการวิจัยที่จะดำเนินต่อไป

.....  
 .....

13. แผนการดำเนินงานตามโครงการที่จะดำเนินการต่อไป

.....  
.....

เอกสารแนบ

- บทคัดย่องานวิจัย  อื่นๆ (ระบุ) .....
- แผ่น CD-ROM

(ลงชื่อ) .....

(หัวหน้าโครงการ / ผู้ขอรับการสนับสนุน)

...../...../.....

**หมายเหตุ :** การจัดทำรายงานความก้าวหน้าต้องนำเสนอรายละเอียดที่ส่งให้คณะผู้ตรวจสอบทางวิชาการอ่านและเข้าใจกระบวนการทำงานที่ผ่านมาอย่างชัดเจน เพื่อเป็นประโยชน์ต่อนักวิจัยในการอนุมัติและเบิกจ่ายเงินงวด

**งานวิจัยและบริการวิชาการ**

ผู้รับเรื่อง ..... วันที่ ..... เดือน ..... พ.ศ. ....

ที่ประชุมคณะกรรมการบริหารเงินสนับสนุนงานวิจัยและบริการวิชาการแก่สังคมของคณะฯ

ครั้งที่.....วันที่ ..... เดือน.....พ.ศ.....

ผลการพิจารณา

อนุมัติเงินงวดที่ ..... ในการดำเนินโครงการเรื่อง.....

..... จำนวน

..... บาท (.....)

ไม่อนุมัติ เนื่องจาก .....

.....

(ลงชื่อ) .....

(ประธานคณะกรรมการบริหารเงินสนับสนุนงานวิจัยฯ)

## ภาคผนวก 7



**รายงานสรุปผลการดำเนินงาน**  
**โครงการที่ได้รับทุนสนับสนุน จากบัญชีเงินสนับสนุนการวิจัยและบริการวิชาการแก่สังคม**  
**ของคณะสิ่งแวดล้อมและทรัพยากรศาสตร์ มหาวิทยาลัยมหิดล**

---

**ส่วนที่ 1 : ข้อมูลโครงการ**

ชื่อโครงการ

(ภาษาไทย).....

(ภาษาอังกฤษ).....

หมายเลขโครงการ.....

เริ่มดำเนินโครงการเมื่อวันที่ ..... เดือน ..... พ.ศ. ....

สรุปผลการดำเนินงาน วันที่ ..... เดือน ..... พ.ศ. ....

โดยขออนุมัติเงินงวดที่ ..... ในการดำเนินโครงการ จำนวน ..... บาท

(.....ตัวอักษร.....)

**ส่วนที่ 2 : รายงานเนื้อหาโครงการ**

1. สรุปผลการดำเนินงาน

.....  
.....

2. ประโยชน์ที่จะเกิดขึ้นกับการพัฒนาทางวิชาการของคณะ

.....  
.....

3. แผนการในการตีพิมพ์เผยแพร่ผลงานวิชาการ

.....  
.....

4. ปัญหาที่เกิดขึ้นและแนวทางการแก้ไขปัญหา

.....  
.....

**เอกสารแนบ**

บทความวิจัย

แผ่น CD-ROM

รายงานฉบับสมบูรณ์

อื่นๆ (ระบุ) .....

(ลงชื่อ) .....

(หัวหน้าโครงการ)

...../...../.....

**งานวิจัยและบริการวิชาการ**

ผู้รับเรื่อง ..... วันที่ ..... เดือน ..... พ.ศ. ....

ที่ประชุมคณะกรรมการบริหารเงินสนับสนุนงานวิจัยและบริการวิชาการแก่สังคมของคณะฯ ครั้งที่.....

วันที่ ..... เดือน.....พ.ศ.....

**ผลการพิจารณา**

อนุมัติเงินงวดที่ ..... ในการดำเนินโครงการเรื่อง.....

..... จำนวน

..... บาท (.....)

ไม่อนุมัติ เนื่องจาก .....

.....

(ลงชื่อ) .....

(ประธานคณะกรรมการบริหารเงินสนับสนุนงานวิจัยฯ)

## คำอธิบายการเขียนรายงานฉบับสมบูรณ์

เมื่อสิ้นสุดระยะเวลาของโครงการทุนสนับสนุนการวิจัยและบริการวิชาการ ให้ผู้วิจัยส่งรายงานผลการวิจัยฉบับสมบูรณ์ จำนวน 1 เล่ม พร้อมแนบเอกสารตีพิมพ์เผยแพร่แล้ว (ถ้ามี) และ แบบสรุปรายการใช้จ่ายงบประมาณ (ตั้งเอกสารแนบท้าย) ถึงคณะกรรมการกองทุนสนับสนุนงานวิจัย พร้อมไฟล์ .doc บนแผ่นบันทึกข้อมูล

หัวข้อเกี่ยวกับส่วนประกอบในการจัดทำรายงานการวิจัยฉบับสมบูรณ์

### 1. ส่วนหน้า ประกอบด้วย

1. หน้าปก (Cover) ให้มีทุกหัวข้อโดยเรียงลำดับหมายเลข ดังนี้

1.1 ให้ทำปกแข็ง (อย่างน้อย 120 แกรม) เคลือบมัน สันกาว เข้าเล่มมีตรามหิดลตามรูปแบบที่กำหนด ตามเอกสารแนบท้าย ตัวอย่างปรายงานการวิจัย ปกหน้า สีเขียว ตัวหนังสือสีดำ การเข้าเล่มแบบเย็บลวด หรือ ไสกาว

1.2 ให้ระบุคำว่า “รายงานการวิจัย” และชื่อเรื่องเป็นภาษาไทยและภาษาอังกฤษ พร้อมทั้งระบุชื่อผู้วิจัยและหน่วยงานที่สังกัด

1.3 ให้ใช้กระดาษในการจัดทำรายงานวิจัยขนาด A4 80 แกรม

1.4 ด้านล่างของปก ให้ระบุข้อความ

1.4.1 ได้รับทุนสนับสนุนโครงการวิจัยและบริการวิชาการ (Seed Grant) จากบัญชีเงินสนับสนุนการวิจัยและบริการวิชาการแก่สังคมของคณะสิ่งแวดล้อมและทรัพยากรศาสตร์ มหาวิทยาลัยมหิดล ประจำปีงบประมาณ .....

1.4.2 ให้ระบุ เดือน พ.ศ. ที่พิมพ์

2. ปกในมีข้อความเช่นเดียวกับหน้าปก

3. กิตติกรรมประกาศ (Acknowledgement) ให้ระบุในการได้รับทุนอุดหนุนการวิจัยจากโครงการวิจัยที่ได้รับทุนสนับสนุนโครงการวิจัยและบริการวิชาการ (Seed Grant) จากบัญชีเงินสนับสนุนการวิจัยและบริการวิชาการแก่สังคมของคณะสิ่งแวดล้อมและทรัพยากรศาสตร์ มหาวิทยาลัยมหิดล หรือ ทุนสนับสนุนโครงการวิจัยจากงานประจำ (R2R Research Grant) จากบัญชีเงินสนับสนุนการวิจัยและบริการวิชาการแก่สังคมของคณะสิ่งแวดล้อมและทรัพยากรศาสตร์ มหาวิทยาลัยมหิดล พร้อมทั้งระบุปีงบประมาณที่ได้รับทุน

4. บทคัดย่อภาษาไทยและบทคัดย่อภาษาอังกฤษ (Abstract) ให้จัดทำบทคัดย่อภาษาไทยและภาษาอังกฤษ โดยเขียนเป็นความเรียงที่มีรายละเอียด ดังนี้ ปัญหา วัตถุประสงค์ วิธีดำเนินการโดยสังเขป ผลของการศึกษาค้นคว้า ตลอดจนข้อเสนอแนะ ที่เป็นประเด็นหลัก ซึ่งมีความยาวของบทคัดย่อไม่เกินกว่า 1 หน้า A4

5. คำสำคัญ (Keywords)

6. สารบัญเรื่อง (Table of Contents)

7. สารบัญตาราง (List of Tables) (ถ้ามี)

8. สารบัญภาพ (List of Illustrations) (ถ้ามี)

9. คำอธิบายสัญลักษณ์และคำย่อที่ใช้ในการทำวิจัย (List of Abbreviations) (ถ้ามี)

## 2. ส่วนเนื้อเรื่อง อย่างน้อยต้องมีเนื้อหาต่อไปนี้ ประกอบด้วย

2.1 บทนำ (Introduction) ระบุถึงเนื้อหาของเรื่องที่เคยมีผู้ทำการวิจัยมาก่อนความสำคัญและที่มาของปัญหา วัตถุประสงค์ ขอบเขตการวิจัย วิธีดำเนินการวิจัยโดยสรุป ประโยชน์ที่คาดว่าจะได้รับ

2.2 การทบทวนวรรณกรรม ระบุถึงทฤษฎีและ/หรือแนวความคิดที่นำมาใช้ในการวิจัย

2.3 ระเบียบวิธีดำเนินการวิจัย ระบุถึงรายละเอียดเกี่ยวกับวิธีดำเนินการวิจัย (Ethereal& Method) การออกแบบการวิจัย (Research Design) เครื่องมือที่ใช้ในการดำเนินการวิจัย

2.4 ผลการวิจัย (Result) ควรมีรูปภาพหรือตารางภาพ ที่สามารถอธิบาย สื่อ และจัดระเบียบให้เกิดความเข้าใจง่าย หรือเน้นประเด็นที่สำคัญ

2.5 อภิปรายผล และ วิจารณ์ผล (Discussion and Conclusion) ได้แก่ การอธิบายผลการทดลอง ผลการวิจัยที่ได้ทั้งหมด ทั้งที่เป็นและไม่เป็นไปตามสมมติฐานที่ตั้งไว้ รวมถึงการเปรียบเทียบกับผลการวิจัยที่ได้มีการศึกษาไว้แล้ว

2.6 สรุปผลการวิจัย และข้อเสนอแนะ ให้สรุปเรื่องราวในการวิจัยพร้อมทั้งข้อเสนอแนะเกี่ยวกับการวิจัยในขั้นต่อไป ตลอดจนประโยชน์ในทางการประยุกต์ของผลงานวิจัยที่ได้

2.7 บรรณานุกรม (Bibliography) ระบุรายชื่อเอกสารอ้างอิงโดยเรียงลำดับเอกสารอ้างอิงภาษาไทย ก่อนแล้วตามด้วยเอกสารภาษาอังกฤษ ทั้งนี้ให้เรียงลำดับการอ้างอิงเอกสารให้เป็นไปตามมาตรฐานใดมาตรฐานหนึ่ง

2.8 ภาคผนวก (Appendix) ส่วนนี้จะมีหรือไม่ก็ได้ เป็นส่วนที่เสนอรายละเอียดของข้อมูลเพิ่มเติมจากเนื้อหาของการวิจัย โดยมีวัตถุประสงค์เพื่อไม่ให้เนื้อหาในรายงานมีมากเกินไป และเพื่อเชื่อมโยงให้ทราบรายละเอียดของการวิจัยในประเด็นที่สำคัญ ซึ่งอาจประกอบด้วย ข้อมูลผลการทดลอง (Raw data) และแบบสอบถาม (Questionnaire) และประวัติของผู้วิจัย เป็นต้น

## 3. รายละเอียดการพิมพ์

3.1 กำหนดมาตรฐานกระดาษที่ใช้พิมพ์รายงานการวิจัยฉบับสมบูรณ์เป็นขนาดมาตรฐาน A4 และมีน้ำหนักไม่ต่ำกว่า 80 แกรม การพิมพ์เนื้อหาใช้อักษร TH SarabunPSK ขนาด 16 point และพิมพ์ 2 หน้า โดยรูปภาพและแผนภูมิจะต้องเป็นภาพสี

3.2 การตั้งค่าน้ำกระดาษ กำหนดให้เว้นขอบกระดาษไว้ 4 ด้าน ดังนี้

ขอบกระดาษด้านบน 1.5 นิ้ว

ขอบกระดาษด้านล่าง 1 นิ้ว

ขอบกระดาษด้านซ้าย 1.5 นิ้ว

ขอบกระดาษด้านขวา 1 นิ้ว

การลำดับหน้าและการพิมพ์เลขหน้า ในส่วนหน้าไม่ต้องใส่เลขหน้ากำกับ

3.4 ส่วนเนื้อเรื่องนับตั้งแต่บทที่ 1 ใช้หมายเลข 1, 2, 3,... เว้นแต่หน้าแรกของแต่ละบท หน้าแรกของบรรณานุกรม และหน้าแรกของภาคผนวก ไม่ต้องใช้เลขหน้ากำกับแต่ให้นับจำนวนหน้ารวมไปด้วย

3.5 เลขหน้าให้พิมพ์ห่างจากริมกระดาษส่วนบน 1 นิ้ว และให้อยู่ในแนวเดียวกับขอบขวามือ

3.6 ชื่อบทและหัวข้อในส่วนประกอบเนื้อเรื่อง เมื่อเริ่มส่วนเนื้อเรื่องของแต่ละบทจะต้องขึ้นหน้าใหม่เสมอ โดยพิมพ์คำว่าบทที่และตัวเลขกำกับบทไว้ตรงกลางตอนบนสุดของหน้ากระดาษ บรรทัดที่ตกลงมาเป็นชื่อบท

3.7 การจัดทำตาราง ภาพ หรือแผนภูมิ ต้องมีหมายเลขประจำและเรียงตามลำดับตามประเภท เลขลำดับที่และชื่อตารางให้พิมพ์อยู่ส่วนบนของตารางและจัดตำแหน่งให้อยู่กึ่งกลางหน้า ลำดับที่ และชื่อภาพหรือแผนภูมิ ให้พิมพ์อยู่ส่วนล่างของภาพหรือแผนภูมิ และจัดตำแหน่งให้อยู่กึ่งกลางหน้าและควรพิมพ์อยู่ในหน้าเดียวกัน

ตัวอย่างปกรายงานการวิจัย ทุน Seed Grant (ไทย)  
ปกหน้า สีเขียว ตัวหนังสือสีดำ การเข้าเล่มแบบเย็บลวด หรือ ไส่กาว



รายงานการวิจัย

เรื่อง.....ทั้งภาษาไทยและภาษาอังกฤษ.....

ชื่อผู้วิจัย

(ปกหน้าให้ ระบุ ชื่อหัวหน้าโครงการวิจัย และ คณะ

ปกใน ให้ระบุ ชื่อผู้ร่วมวิจัยทุกท่าน)

คณะสิ่งแวดล้อมและทรัพยากรศาสตร์ มหาวิทยาลัยมหิดล

โครงการวิจัยนี้ได้รับทุนสนับสนุนโครงการวิจัยและบริการวิชาการ  
(Seed Grant) จากบัญชีเงินสนับสนุนการวิจัยและบริการวิชาการแก่สังคม  
ของคณะสิ่งแวดล้อมและทรัพยากรศาสตร์ มหาวิทยาลัยมหิดล  
ประจำปีงบประมาณ .....

เดือน ปีที่เสร็จโครงการ

ตัวอย่างปกรายงานการวิจัย ทุน R2R Grant (ไทย)  
ปกหน้า สีเขียว ตัวหนังสือสีดำ การเข้าเล่มแบบเย็บลวด หรือ ไส่กาว



รายงานการวิจัย

เรื่อง.....

ชื่อผู้วิจัย

(ปกหน้าให้ ระบุ ชื่อหัวหน้าโครงการวิจัย และ คณะ

ปกใน ให้ระบุ ชื่อผู้ร่วมวิจัยทุกท่าน)

คณะสิ่งแวดล้อมและทรัพยากรศาสตร์ มหาวิทยาลัยมหิดล

โครงการวิจัยนี้ได้รับทุนสนับสนุนโครงการวิจัยจากงานประจำ  
(R2R Research Grant)จากบัญชีเงินสนับสนุนการวิจัยและบริการวิชาการแก่สังคมของคณะ  
สิ่งแวดล้อมและทรัพยากรศาสตร์ มหาวิทยาลัยมหิดล  
ประจำปีงบประมาณ .....

เดือน ปีที่เสร็จโครงการ

ตัวอย่างปกหน้ารายงานการวิจัย  
ทุน Seed Grant และ R2R Grant (ภาษาอังกฤษ)



Research Project Report

Title .....

Research Project Leader

Faculty of Environment and Resource Studies, Mahidol University

This research project is supported by  
Faculty of Environment and Resource Studies,  
Mahidol University  
Fiscal Year .....

(Month/year)



แบบสรุปรายการใช้จ่ายงบประมาณ

โครงการวิจัยที่ได้รับทุนสนับสนุนโครงการวิจัยและบริการวิชาการจากบัญชีเงินสนับสนุนการวิจัยและบริการวิชาการแก่สังคมของคณะสิ่งแวดล้อมและทรัพยากรศาสตร์ ประจำปีงบประมาณ.....

โครงการวิจัยเรื่อง.....

ชื่อหัวหน้าโครงการ.....

เบอร์โทรศัพท์.....อีเมล์.....

งบประมาณโครงการวิจัยที่ได้รับ จำนวน.....บาท

ทุนวิจัยครั้งนี้สำหรับการวิจัยตั้งแต่วันที่.....ถึงวันที่.....

รายละเอียดการใช้จ่ายงบประมาณ

รายละเอียดงบประมาณ	งบประมาณที่ได้รับ (บาท)	งบประมาณที่ใช้จ่าย (บาท)	ยอดคงเหลือ (บาท)
1. งบดำเนินงาน			
1.1 ค่าตอบแทน			
1.2 ค่าใช้สอย			
1.3 ค่าวัสดุ			
<b>รวม</b>			

สรุป งบประมาณคงเหลือ จำนวน.....บาท (.....ตัวอักษร.....)

ดอกเบี้ยที่ได้รับ (ถ้ามี) จำนวน.....บาท (.....ตัวอักษร.....)

รวมส่งคืนเงินทุนวิจัยคงเหลือพร้อมดอกผล ทั้งสิ้น จำนวน.....บาท (.....ตัวอักษร.....)

ลงนาม.....หัวหน้าโครงการ

( )

วันที่.....

(หมายเหตุ: เอกสารฉบับนี้ให้นักวิจัยเป็นผู้จัดทำ และส่งให้แหล่งทุนพร้อมรายงานฉบับสมบูรณ์)

## ภาคผนวก 8

แบบฟอร์มผู้ทรงคุณวุฒิ

ให้ข้อเสนอแนะแก่รายงานฉบับสมบูรณ์เพื่อขอรับทุนสนับสนุนโครงการวิจัยและบริการวิชาการจากบัญชี  
เงินสนับสนุนการวิจัยและบริการวิชาการแก่สังคมของคณะสิ่งแวดล้อมและทรัพยากรศาสตร์

---

ชื่อโครงการ (ภาษาไทย)

ชื่อโครงการ (ภาษาอังกฤษ)

ความคิดเห็นและข้อเสนอแนะ

1. บทคัดย่อ

---

---

---

---

---

---

---

---

2. บทนำ

---

---

---

---

---

---

---

---

3. การทบทวนวรรณกรรมที่เกี่ยวข้อง

---

---

---

---

---

---

---

---

4. วิธีดำเนินการวิจัย

---

---

---

---

---

---

---

---

5. ผลการวิจัย และการอภิปรายผล

---

---

---

---

---

6. เอกสารอ้างอิง

---

---

---

---

---

7. คุณค่าทางวิชาการในภาพรวม

---

---

---

---

---

8. ข้อเสนอแนะอื่นๆ

---

---

---

---

---

---

---

(กรณีพื้นที่เว้นไม่พอ ท่านสามารถแนบเพิ่มเติมได้)

สรุปผลการประเมิน

- ผ่าน
- ผ่านมีการแก้ไขในรายละเอียดเล็กน้อย (ให้คณะกรรมการกองทุนวิจัยให้ความเห็นชอบในส่วนที่แก้ไขได้)
- ผ่านมีการแก้ไขในส่วนสำคัญ และ ส่งกลับผู้ทรงคุณวุฒิเพื่อพิจารณาอีกครั้ง
- ไม่ผ่าน

ลงชื่อ .....  
(.....)

## ภาคผนวก 9

รายงานการตีพิมพ์ผลงานวิจัย

โครงการที่ได้รับทุนสนับสนุน จากบัญชีเงินสนับสนุนการวิจัยและบริการวิชาการแก่สังคม  
ของคณะสิ่งแวดล้อมและทรัพยากรศาสตร์ มหาวิทยาลัยมหิดล

ส่วนที่ 1 : ข้อมูลโครงการ

ชื่อโครงการ

(ภาษาไทย).....

(ภาษาอังกฤษ).....

หมายเลขโครงการ.....เริ่มดำเนินโครงการเมื่อวันที่ ..... เดือน ..... พ.ศ. ....

โดยขออนุมัติเงินงวดที่ ..... ในการดำเนินโครงการ จำนวน ..... บาท

(.....ตัวอักษร.....)

ส่วนที่ 2 : รายละเอียดผลงานตีพิมพ์

รายละเอียดผลงานตีพิมพ์

เรื่อง.....

ชื่อวารสาร.....

ปีที่..... เล่มที่..... ฉบับที่..... หน้า.....

ชื่อผู้เขียนหลัก .....

ชื่อผู้นิพนธ์ประสานงาน .....

2. วารสารนี้เป็นวารสารระดับนานาชาติ/ระดับชาติที่ระบุตามสัญญาสนับสนุนงานวิจัย

ระดับนานาชาติฐานข้อมูล ISI Web of Knowledge

ระดับนานาชาติฐานข้อมูล Scopus

วารสารที่ สกว. และ สกอ. ยอมรับ

ระดับชาติภายใต้ฐานข้อมูล TCI กลุ่มที่ .....

Proceeding ที่ปรากฏในฐานข้อมูล Scopus

รูปแบบ Proceeding ที่สามารถนำไปใช้ประกอบการยื่นขอตำแหน่งเพื่อความก้าวหน้าในสายงานของ

บุคลากรสายสนับสนุน

3. เอกสารแนบ

เอกสารผลงานวิจัยที่ตีพิมพ์ในวารสารวิชาการระดับนานาชาติ/ระดับชาติ

หนังสือตอบรับการตีพิมพ์ในวารสารวิชาการระดับนานาชาติ/ระดับชาติ

อื่นๆ (ระบุ) .....

(ลงชื่อ) .....

(หัวหน้าโครงการ / ผู้ขอรับการสนับสนุน)

...../...../.....

**งานวิจัยและบริการวิชาการ**

ผู้รับเรื่อง ..... วันที่ ..... เดือน ..... พ.ศ. ....

ที่ประชุมคณะกรรมการบริหารเงินสนับสนุนงานวิจัยและบริการวิชาการแก่สังคมของคณะฯ

ครั้งที่.....วันที่ ..... เดือน.....พ.ศ.....

**ผลการพิจารณา**

อนุมัติเงินงวดที่ ..... ในการดำเนินโครงการเรื่อง.....

..... จำนวน

..... บาท (.....)

ไม่อนุมัติ เนื่องจาก .....

.....

(ลงชื่อ) .....

(ประธานคณะกรรมการบริหารเงินสนับสนุนงานวิจัยฯ)

ภาคผนวก 10





คณะสิ่งแวดล้อมและทรัพยากรศาสตร์  
มหาวิทยาลัยมหิดล  
โทร. ๐ ๒๔๔๑ ๕๐๐๐ ต่อ .....

ที่  
วันที่ ๒๕๕๙  
เรื่อง ขออนุมัติขยายเวลาดำเนินโครงการวิจัย  
เรียน ประธานคณะกรรมการบริหารเงินสนับสนุนงานวิจัยและบริการวิชาการของคณะฯ  
อ้างถึง ๑. สัญญารับทุนอุดหนุนการวิจัยจากบัญชีเงินสนับสนุนการวิจัยและบริการวิชาการแก่สังคมของคณะ  
ประจำปีงบประมาณ ..... ลงวันที่ .....

ตามสัญญาที่อ้างถึง ๑. กองทุนสนับสนุนงานวิจัยและบริการวิชาการได้อนุมัติโครงการวิจัยเรื่อง  
“.....” โดยมี ..... เป็นหัวหน้าโครงการ ซึ่ง  
บัดนี้โครงการวิจัยดังกล่าวได้ครบกำหนดระยะเวลาการดำเนินงาน รวมทั้งกองทุนสนับสนุนงานวิจัยได้ติดตาม  
ให้นักวิจัยจัดส่งรายงานความก้าวหน้า / รายงานฉบับสมบูรณ์ นั้น ในการนี้ ผู้ดำเนินโครงการขอเรียนว่า เนื่อง  
จาก.....

อย่างไรก็ตามผู้วิจัยจะเร่งปฏิบัติงานตามขั้นตอนต่อไป จึงมีความประสงค์ขออนุมัติขยายเวลาดำเนิน  
โครงการวิจัย ตั้งแต่วันที่ ..... ถึงวันที่ ..... จำนวนทั้งสิ้น ..... เดือน เพื่อให้ นักวิจัย  
ได้ปฏิบัติงานบรรลุผลสำเร็จตามวัตถุประสงค์ของโครงการอย่างมีประสิทธิภาพและจะเร่งจัดส่ง รายงาน  
ความก้าวหน้า / รายงานฉบับสมบูรณ์ แก่กองทุนสนับสนุนงานวิจัยต่อไป

จึงเรียนมาเพื่อโปรดพิจารณาอนุมัติด้วย จะขอบคุณยิ่ง

(.....)

หัวหน้าโครงการ